



Plan Municipal Gestión del Riesgo

Albania, La Guajira



Ayuda Humanitaria



Cruz Roja Colombiana
Cruz Roja Alemana
Cruz Roja Española



Sistema Nacional de Gestión del Riesgo de Desastres

CMGRD

Consejo Municipal de Gestión del Riesgo de Desastres

Constituido según Decreto Municipal No. 079 del 9 de julio de 2012

Alcalde Municipal: Pablo Parra Córdoba

Secretaria del Interior y Convivencia ciudadana: Allende Andrés Gil Larrada

Secretaria de Planeación: José Alfredo Vence

Secretaria de Obras Públicas: Juan Carlos Montenegro Medina

Secretaria de Educación: Juan Segundo Carrillo

Secretaria de Salud: Jorge Eliecer Toro Medina

Secretaria de Hacienda: Hilda Marín

Secretaria de Asuntos Indígenas: Gina Barros

Coordinador Consejo Municipal de Gestión del Riesgo: Jorge Peinado Meneses

Director CORPOGUAJIRA: Luis Medina Toro

Presidente del Concejo Municipal: Néstor Sáenz

Gerente Hospital San Rafael: Argemiro Pérez

Director UMATA: Carlos Moisés Arregoces Pinto

Comandante Estación Policía Nacional: Carlos Augusto Rodríguez Niño

Base Militar Gustavo Matamoros D'costa: Teniente Coronel Jorge Amor

Líder Defensa Civil de Albania: Jesús López López

Comandante Cuerpo de Bomberos: Carlos Caballero

Gerente Servicios Públicos AAA: Armando Velilla

Empresa aguas de Albania: Manuel Olivella

Presidente ASOCOMUNAL: Edwin Cudriz

Cruz Roja: Pedro Brito

Personero Municipal: José Pontón Bonivento

CONTENIDO

1. COMPONENTE DE CARACTERIZACIÓN GENERAL DE ESCENARIOS DE RIESGO

1.1. Identificación y Priorización de Escenarios de Riesgo

Formulario A. Descripción del municipio y su entorno

Formulario B. Identificación de escenarios de riesgo

Formulario C. Consolidación y priorización de escenarios de riesgo

1.2. Caracterización General del Escenario de Riesgo por “Inundaciones”

Formulario 1. Descripción de situaciones de desastre o emergencia antecedentes

Formulario 2. Descripción del escenario de riesgo por Inundaciones

Formulario 3. Análisis a futuro e identificación de medidas de intervención del escenario de riesgo

Formulario 4. Referencias y fuentes de información utilizadas

1.3. Caracterización General del Escenario de Riesgo por “Sequia”

Formulario 1. Descripción de situaciones de desastre o emergencia antecedentes

Formulario 2. Descripción del escenario de riesgo por Huracanes

Formulario 3. Análisis a futuro e identificación de medidas de intervención del escenario de riesgo

Formulario 4. Referencias y fuentes de información utilizadas

1.4. Caracterización General del Escenario de Riesgo por “Vendavales”

Formulario 1. Descripción de situaciones de desastre o emergencia antecedentes

Formulario 2. Descripción del escenario de riesgo por Sequia

Formulario 3. Análisis a futuro e identificación de medidas de intervención del escenario de riesgo

Formulario 4. Referencias y fuentes de información utilizadas

1.5. Caracterización General del Escenario de Riesgo por “Deslizamientos”

Formulario 1. Descripción de situaciones de desastre o emergencia antecedentes

Formulario 2. Descripción del escenario de riesgo por Expendio Ilegal de Combustibles

Formulario 3. Análisis a futuro e identificación de medidas de intervención del escenario de riesgo

Formulario 4. Referencias y fuentes de información utilizadas

1.6. Caracterización General del Escenario de Riesgo por “Expendio Ilegal de Combustibles”

Formulario 1. Descripción de situaciones de desastre o emergencia antecedentes

Formulario 2. Descripción del escenario de riesgo por Deslizamientos

Formulario 3. Análisis a futuro e identificación de medidas de intervención del escenario de riesgo

Formulario 4. Referencias y fuentes de información utilizadas

2. COMPONENTE ESTRATÉGICO Y PROGRAMÁTICO

2.1. Objetivos

2.1.1. Objetivo general

2.1.2. Objetivos específicos

2.2. Programas y Acciones

Programa 1: Comprensión y estudios del Riesgo en el municipio de Albania para la aplicación de medidas

Programa 2: Reducción de riesgos para creer y creer juntos

Programa 3: Protección financiera del riesgo

Programa 4: Fortalecimiento Interinstitucional y Comunitario para creer para crecer juntos

Programa 5: Preparación para la Respuesta efectiva frente a Desastres y emergencias

Programa 6: Preparación para la recuperación

2.3. Resumen de Costos y Cronograma

2.4. Fichas de Formulación de Acciones

Referencias Bibliográficas

PRESENTACIÓN.

Damos gracias a DIOS, por darnos la sabiduría y el entendimiento para lograr que este importante proceso que nos va a permitir mejorar la calidad de vida de la población haya salido adelante y hoy colocamos en tus manos para que con su orientación se adelante su implementación.

El Plan Municipal para la Gestión del Riesgo del Municipio de Albania es el instrumento mediante el cual el Consejo Municipal de Gestión del Riesgo de Desastres CMGRD,

- ✓ Prioriza,
- ✓ formular Programa y hace seguimiento a las acciones específicas requeridas para el conocimiento del lugar de los hechos o eventos
- ✓ monitoreo
- ✓ reducción del riesgo presente
- ✓ reducción del riesgo a futuro
- ✓ transferencia de riesgo así como para la preparación de la respuesta a emergencias y preparación para la recuperación siguiendo el componente de procesos de la gestión del riesgo enmarcados en la nueva Ley 1523 de 2012.

En nuestro Departamento en los últimos años se han venido incrementando sucesos amenazantes de origen natural, cuyas características se originan por efectos del cambio climático y el reconocimiento de la vulnerabilidad de nuestras sociedades para resistir los daños o pérdidas que pueden generar estos eventos al igual que las situaciones de desamparo y desarraigo en los diferentes sectores de la geografía Colombiana.

Ante tales circunstancias el gobierno nacional ha definido una nueva Ley que busca, entre otras, el fortalecimiento de los instrumentos de coordinación con las entidades territoriales, al igual que se genere en sus políticas públicas la responsabilidad de todas las autoridades y de los habitantes para afrontar estas situaciones de retroceso en el desarrollo de los municipios, este nuevo esquema deja en cabeza de las administraciones Municipales, como directas responsables de afrontar tales situaciones, teniendo en cuenta las características de descentralización del Sistema Nacional de Gestión del Riesgo de Desastres, y buscando una

herramienta que tiende a generar la obligación de crear un verdadero proceso de desarrollo sostenible con el liderazgo de los alcaldes Municipales.

El municipio de Albania ha empezado a enmarcar los procesos estratégicos de apropiación integral de la Gestión del Riesgo de desastres, aprovechando los instrumentos que tienen como objetivo, la intervención en la planificación territorial, sectorial, al igual que las prácticas de educación que permitan la construcción de la capacidad ciudadana para alcanzar comportamientos de autoprotección y el fortalecimiento de las Instituciones que hacen parte del territorio.

Pablo Parra Córdoba
Alcalde Municipal

1. COMPONENTE DE CARACTERIZACION GENERAL DE ESCENARIOS DE RIESGOS

Formulario A. Descripción del Municipio y su Entorno

A.1. - Descripción general del Municipio:

Nombre del Municipio: Albania
NIT: 839000360-0
Código Dane: 44035
Gentilicio: Albanes

Localización Geográfica

El Municipio de Albania se encuentra localizado en el Departamento de La Guajira, al Norte de la República de Colombia, en la Costa Caribe Colombiana en la parte más septentrional, en la zona denominada Media Guajira, con un área de 425 kms cuadrados que comprende el 2.04% de la extensión total territorial Departamental (20.848 Km²) a una distancia de 72 Kms.

de Riohacha, la capital del Departamento.

NOROESTE

X = 1'155,000

Y = 1'754,000

NORDESTE

X = 1'182,600

Y = 1'754,000

SUROESTE

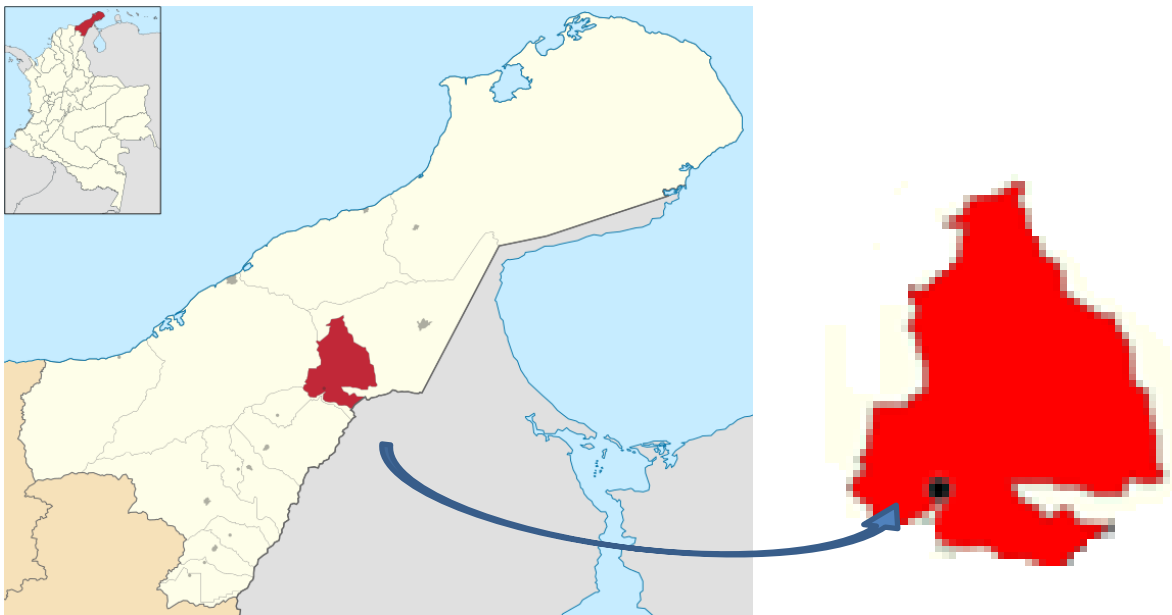
X = 1'155,000

Y = 1'717,600

SURESTE

X = 1'182,600

Y = 1'717,600



Limites del municipio

Limita por el norte con el Municipio de Ríochacha y Maicao, por el sur con el Municipio de Hatonuevo, con el Municipio de Ríochacha al oeste y con el Municipio de Maicao y la República de Venezuela al este.

Los límites del municipio según Ordenanza No. 001 de 2000, son los siguientes:

Con el Municipio de Maicao: Partiendo del nacimiento del arroyo Bruno en los límites con la República de Venezuela, por éste aguas abajo, hasta la desembocadura en el caño Tamborazo. Por este aguas arriba hasta su nacimiento en la cuchilla que pasa por detrás de Paradero; por ella rumbo Este hasta encontrar el arroyo Jotomana, de allí por este aguas abajo hasta su desembocadura en el arroyo Usuruhú, por éste aguas abajo, hasta la desembocadura del arroyo Waikaparrai, por éste en línea imaginaria hasta encontrar la desembocadura del arroyo El Juncal en la margen izquierda del río Ranchería.

Con el Municipio de Riohacha: Partiendo de la desembocadura del arroyo El Juncal, por este aguas arriba hasta su nacimiento en la loma El Soldado, luego por el filo de ésta se pasa por una antena de TELECOM, se sigue por la carretera que conduce a Chivo Mono, cruzando por la carretera nacional hasta llegar al filo de la loma La Cuesta en los límites con el Municipio de Hatonuevo.

Con el Municipio de Hatonuevo: Partiendo de la loma La Gloria se continua en dirección Este por el filo de dicha loma, hasta encontrarse con una cañada en la loma La Cuesta, por ésta aguas abajo hasta el paso de la carretera que de Cuestecitas conduce a Hatonuevo; de aquí se avanza en dirección Sur Este y atravesando la loma La Sierrecita hasta encontrar el nacimiento del arroyo Roñoco, por este aguas abajo hasta donde desemboca en el río Ranchería, por éste aguas abajo hasta la desembocadura del arroyo Tabaco, por éste aguas arriba hasta donde confluye la quebrada El Llano, por este aguas arriba hasta encontrar el paso del camino que de los Remedios conduce a Río Chico, se continúa por el mencionado camino en dirección general Este por su borde Norte hasta la cima de la sierra de Troco o Carraipía en límites con la República de Venezuela.

Con la República de Venezuela: Los descritos en el tratado internacional sobre la delimitación de estos dos Estados (aproximadamente 6.5 km de frontera)

Extensión:

El Municipio de Albania, tiene una extensión aproximada de 425 kms cuadrados.

Morfología:

Albania, presenta tres conjuntos morfológicos principales:

- a. La llanura fluvio-marina
- b. El conjunto de sierras, cerros, lomas, etc. presentes en la Serranía del Perijá
- c. y parte del piedemonte (loma y cerro) de la Sierra Nevada de Santa Marta.

Principales Accidentes Geográficos:

Se destacan varios accidentes notables, entre ellos loma Pelada, cerro Cuestecitas, lomas Chimbolo, sierra La Troco ó Carraipía, etc.

Condiciones Climatológicas e Hidrológicas

Son diversos los factores que interactúan sobre el territorio del Municipio de Albania, La Guajira, para potencializar su aptitud, entre estos: la temperatura, precipitación, los vientos, la humedad relativa, insolación o brillo solar, evaporación, hidrografía, caudales, etc.

El saber de las **características climáticas** es valioso para percatarnos de las épocas de siembra, los períodos en los cuales hay riesgo de derrumbes, afluencia de fuertes vientos, así

como también para evaluar las especies agronómicas y/o forestales que pueden ser incorporadas al territorio para programar el uso apropiado del suelo.

La **biodiversidad**, comprendiéndose esta como la diversidad de fauna y flora, permite detectar datos de singularidad de algunas especies a nivel local, regional, nacional o internacional. Cada una de estas especies presta un servicio ecológico especial, que muchas veces es ignorado por el hombre, de ahí lo significativo de inventariar su presencia en el territorio, promocionar el desarrollo de investigaciones científicas y, la custodia de estas para su conservación y preservación (desarrollo sostenible).

Precipitación

En el Municipio de Albania, solo se presenta un piso térmico, el cálido. Esta región climática está comprendida en la zona, aproximadamente entre los 60 msnm y 800 msnm, con una variación del límite superior de más o menos 100 metros.

El periodo más lluvioso se da entre los meses de agosto a noviembre. Situación contraria sucede en el transcurso de los meses de enero, febrero y marzo. El resto del año las precipitaciones muestran claramente la escasez de lluvias que caracterizan esta zona del país. Durante los meses secos pueden caer aguaceros torrenciales, de corta duración que son insuficientes para el desarrollo de actividades agrarias.

El Municipio de Albania está ubicado en la zona de desplazamiento de la Zona de Confluencia Intertropical, la cual es efecto del enfrentamiento de los vientos alisios que provienen del hemisferio norte y del hemisferio sur. Este desplazamiento da origen a situaciones ciclónicas y anticiclónicas, durante su doble paso sobre el área y, antes y después de estos pasos. Las situaciones ciclónicas actúan como “secantes” de la atmósfera y se caracterizan por cielo despejado, viento en relativa calma, altas temperaturas y ambiente seco o de baja humedad relativa. Por el contrario el tiempo ciclónico está asociado con el cielo nublado, tiempo lluvioso y de temperaturas más bajas y estables que durante el anticiclón.

Las variaciones del Frente de Convergencia Intertropical, generan un régimen bimodal de precipitaciones, siendo los períodos de mayor pluviosidad los comprendidos entre abril y mayo en el primer semestre y, septiembre a noviembre en el segundo semestre (este semestre es el de mayor precipitación en el año). Generalmente las lluvias son intensas y de corta duración seguidas por varios días sin precipitaciones.

En lo que respecta a lluvias existe limitación para una programación sostenida interanual de cultivos, dado que se presentan fluctuaciones extremas de las precipitaciones anuales de un año a otro, puesto que existen años en que las precipitaciones totales anuales, están muy por debajo y a veces con valores (0), en comparación con los promedios mensuales multianuales de precipitación.

Temperatura

La temperatura media multianual es de 28.5°C; el valor máximo multianual o máximo maximorum es de 31°C registrado en el mes de agosto (año 2002) y, el valor mínimo multianual es de 25.4°C, registrado en el mes de enero (año 2000). De acuerdo al promedio de la serie histórica de datos del IDEAM, a nivel mensual multianual, el mes más cálido para el municipio de Albania es agosto (29.9°C), le sigue julio (29.8°C) y junio (29.5°C); el mes menos cálido es diciembre (27.1°C), le sigue enero (27.2°C) y noviembre (27.5°C). Ver Tabla No. 1

Se puede concluir que la temperatura es, más fresca entre diciembre y enero, con una tendencia ascendente hasta agosto y luego desciende nuevamente.

Tabla No. 1 - Valores Totales Mensuales de Temperatura (°C) de la Estación La Mina

VALORES	MESES												VR. ANUAL
	EN	FE	MA	AB	MA	JU	JU	AG	SE	OC	NO	DI	
	E	B	R	R	Y	N	L	O	P	T	V	C	
Máximos	28.6	29.1	29.5	29.7	30.0	30.4	30.6	31.0	30.0	29.1	29.3	28.7	31.0
Medios	27.2	27.8	28.5	28.9	29	29.5	29.8	29.9	28.6	27.8	27.5	27.1	28.5
Mínimos	25.4	26.3	27.4	28.2	27.7	28.6	29.1	27.5	27.5	26.4	26.4	25.6	25.4

Tipo de Estación: Climatológica Principal - IDEAM

Humedad Relativa

En el Municipio de Albania, la humedad relativa promedio multianual es del 72%. El mes que ha presentado el menor valor promedio multianual es Julio (67%) le siguen en orden ascendente marzo (68%), febrero y agosto con el 69%. El máximo Run de valor de humedad relativa registrado corresponde al mes de septiembre (97%, registrado en el año de 1997), le sigue en orden descendente octubre (94%) y diciembre (90%) y, el mínimo minimorum, corresponde a los meses de febrero (registrado en el año de 1995) , marzo (registrado en el año de 1997), julio (registrado en al año de 1991) y agosto (registrado en el año de 1997) con un valor de 60% de humedad relativa cada uno. Ver Tabla No. 2

Tabla No. 2. - Valores Totales Mensuales de Humedad Relativa (%) de la Estación La Mina

VALOR	MESES												VR.
	EN	FE	MA	AB	MA	JU	JU	AG	SE	OC	NO	DI	

ES	E	B	R	R	Y	N	L	O	P	T	V	C	ANUAL
Máximos	89	83	84	80	81	78	75	78	97	94	87	90	97
Medios	72	69	68	70	74	70	67	69	76	80	78	76	72
Mínimos	64	60	60	63	68	65	60	60	68	69	70	69	60

Tipo de Estación: Climatológica Principal

Brillo solar o insolación

El brillo solar medido en horas/año, tiene incidencia en los procesos de evaporación y transpiración que suceden en la zona. De acuerdo a la estación de La Mina el valor promedio mensual multianual de brillo solar en el municipio, es de 291 horas. El máximo corresponde al mes de enero (291.1 horas, registrado en el año 1991) le sigue en orden descendente el mes de julio (284.5 horas, registrado en año 1999) y el mes de diciembre (279.5 horas, registrado en el año 1997). El mínimo minimorum, se presenta en el mes de septiembre (146 horas, registrado en el año 1998), le sigue en orden ascendente el mes de junio (149 horas, registrado en el año 1990) y el mes de mayo (149.8 horas, registrado en el año 1993). El mayor valor multianual (sin tener en cuenta los datos faltantes de la serie histórica). Ver Tabla No. 3

Tabla No. 3 - Valores Totales Mensuales de Brillo Solar (horas) de la Estación La Mina

VALORES	MESES												
	EN	FE	MA	AB	MA	JU	JUL	AG	SE	OC	NO	DIC	VR. ANUAL
Máximos	291.1	259.1	259.7	223.1	233.2	252.9	284.5	276.3	215.7	248.5	256.3	279.5	291.1
Medios	264.4	225.6	226.2	193.2	180.7	218.8	243.5	232.0	185.2	203.3	218.3	247.1	2,638.2
Mínimos	219.1	187.1	177.3	158.8	149.8	149.0	215.8	181.5	146.0	168.9	168.8	189.6	146.0

Tipo de Estación: Climatológica Principal

Evaporación

Consiste en el agua en estado de vapor que asciende a la atmósfera. Varios factores inciden en su formación, entre otros, el brillo solar, el tipo de suelo y la temperatura.

El promedio multianual de evaporación para el municipio, generalizado de la estación CP de La Mina, es de 2,173.4 mms, donde el máximo maximorum corresponde al mes de agosto (255 mms, cifra registrada en el año 1997) y el mínimo minimorum se presenta en el mes de diciembre (82.9 mms, cifra registrada en el año 1999). Ver Tabla No. 4.

Tabla No. 4 - Valores Totales Mensuales de Evaporación (mms) de la Estación La Mina

VALOR	MESES												
	EN	FE	MA	AB	MA	JU	JUL	AG	SE	OC	NO	DIC	VR.

ES	E	B	R	R	Y	N		O	P	T	V		ANUAL
Máximos	216.8	220.1	242.7	235.3	222.9	248.7	238.4	255	195.4	200.8	166	203.3	255
Medios	184.3	188.1	225.7	201.8	178.6	193.2	217.5	212.6	150.3	140.6	133.3	147.3	2,173.4
Mínimos	100.1	143.2	180	159.6	152.3	153.2	197.6	152.8	98.8	108.5	86.8	82.9	82.9

Tipo de Estación: Climatológica Principal

Características del Viento del Municipio de Albania.

La escala más apropiada para clasificar la velocidad de los vientos es:

- 1 Calma < 1 m/seg.
- 2 Viento débil de 1 a 4 m/seg.
- 2 Viento moderado de 4 a 8 m/seg.
- 3 Viento fuerte de 8 a 12 m/seg.
- 4 Viento constantemente fuerte de 12 a 16 m/seg.
- 5 Vientos violentos de 16 a 25 m/seg.
- 6 Huracán > 25 m/seg.

En general el Municipio de Albania está expuesto a los vientos alisios del noreste, con velocidades registradas promedios de 6.3 m/seg. (viento moderado, de acuerdo a la clasificación descrita anteriormente), siendo el mes de octubre (18 m/seg) el que presenta mayor valor promedio multianual, le sigue el mes de agosto (10.9 m/seg.). De acuerdo a la serie histórica de la estación Climatológica Principal (CP) de La Mina, y no considerando datos faltantes en la serie, el mayor valor mensual multianual (máximo maximorum) de velocidad del viento se presenta en el mes de octubre (32.9 m/seg, registrado en el año de 1997) y el menor valor (mínimo minimorum) en septiembre (3 m/seg., registrado en el año 1996), octubre (3 m/seg., registrado en el año 2001) y noviembre (3 m/seg. Registrado en el año 2001). Ver Tabla No. 5.

Tabla No. 5 - Valores Medios Mensuales de Velocidad del Viento (m/s) de la Estación La Mina

VALORES	MESES												VR. ANUAL
	ENE	FEB	MAR	ABR	MAY	JUN	JUL	AGO	SEP	OCT	NOV	DIC	
Máximos	4.1	5.1	5.0	4.6	4.4	4.6	4.8	30.5	30.5	32.9	3.7	4.3	32.9
Medios	4.1	4.7	4.7	4.5	4.0	4.2	4.3	10.9	8.0	18.0	3.5	4.1	6.3
Mínimos	4.1	4.5	4.5	4.3	3.3	3.7	3.7	4.3	3.0	3.0	3.0	3.8	3.0

Tipo de Estación: Climatológica Principal (CP)

Hidrografía

Los aspectos generales de la hidrografía se presentan a nivel de las unidades hidrográficas más importantes del Municipio de Albania, La Guajira. Los Cuadros No. 2.4, 2.5 y 2.6 se detallan a

las unidades hidrográficas del arroyo Los Remedios, arroyo Jotomahana y Tirajoncito o Bruno respectivamente, junto con alguna información sobre Aspectos Hidrográficos, Uso del Suelo, Sitios Turísticos, Diagnóstico Ambiental, etc.

Para el caso del río Ranchería, el arroyo El Salado, y El Tabaco (oferentes del río Ranchería) dado que solo parte de estos transita por el territorio de Albania, sólo se presentan los siguientes datos:

Río Ranchería:

El valle del río Ranchería es un graben (una depresión tectónica) entre la Sierra Nevada de Santa Marta y la Serranía de Perijá, con estructuras sinclinales muy claras. En la región situada debajo de la falla de Oca, el río Ranchería en gran parte de su trayecto se encuentra en contacto con los acuíferos superficiales y durante los tiempos secos una gran cantidad de agua se infiltra en estas capas, conteniendo el acuífero superficial agua de buena calidad en los alrededores del río. El río Ranchería en la Estación Cuestecitas registra un caudal medio mensual multianual de 10.55 m³/seg., un máximo mensual multianual de 144.6 m³/seg. (Registrado en el mes de diciembre del año 1999) valores mínimos mensuales multianuales de 0 m³/seg. Registrado en los meses de febrero (año 2003) y marzo (años 1993 y 2003). Ver Tabla No. 6.

Tabla No. 6 - Valores Medios Mensuales de Caudales (m³/seg.) de la Estación Cuestecitas

VALORES	MESES												VR. ANUAL
	ENE	FEB	MAR	ABR	MAY	JUN	JUL	AGO	SEP	OCT	NOV	DIC	
Máximos	14.48	3.744	3.251	10.91	39.60	27.40	11.50	28.93	48.80	77.20	68.27	144.66	144.6
Medios	3.141	1.380	1.131	4.040	12.96	10.06	4.257	6.931	13.02	25.58	25.15	18.96	10.55
Mínimos	0.400	0.000	seco	0.152	0.394	1.700	0.300	0.300	1.700	4.551	2.900	1.500	seco

Tipo de Estación: Limnigráfica

En términos generales, el río Ranchería es aprovechado para la provisión de aguas de los caseríos cercanos a su cauce en el Municipio de Albania y aguas arriba por acueductos de los municipios de Fonseca, Distracción, Barrancas y Hatonuevo. A partir de la salida de su valle hidrográfico, a la altura del Municipio de Distracción, el aprovechamiento es mayor, en especial para cultivos de arroz, algodón, etc.

También es destacable el uso de esta agua para la explotación minera, en especial para el proyecto del Cerrejón.

Se hace necesario resaltar una política integral de manejo ambiental de este río en concertación con los municipios por los cuales pasa, mediante sus POT municipales, proceso que se sugiere que armonicen los mismos municipios con CORPOGUAJIRA, para que no siga acumulando y magnificando problemas de contaminación (agroquímicos, etc.).

Quebrada Moreno:

Arriba de la falla de Oca existe la subcuenca de la quebrada Moreno (en el Municipio de Albania, corresponde a la microcuenca del arroyo El Salado) donde se espera infiltración directa de bastante importancia. El cauce de la quebrada Moreno, decrece a causa de infiltración o de la evapotranspiración hasta que llega a cero, siendo mayor la infiltración en los tiempos húmedos. La microcuenca del arroyo El Salado presenta deterioro por deforestación (ceiba, caracolí, etc), este arroyo forma parte de la subcuenca de la quebrada Moreno, tributario de la cuenca del río Ranchería.

Arroyo Tabaco:




Nace en el Municipio de Barrancas en la zona de Caurina, con el nombre del arroyo La Cortadera. Es un arroyo bastante intervenido. Los usos dados a las tierras (ganadería extensiva y cultivos) ha facilitado que la protección disminuya y que la erosión sea mayor; reflejo de ello es la carga de sedimentos que arrastra este arroyo, la cual es mayor que la del arroyo Bruno. De acuerdo a versiones de sus pobladores, este arroyo se seca casi por completo en épocas de verano, quedando únicamente un hilo de agua.

La parte media de la microcuenca, presenta ganadería de tipo extensivo con destrucción del bosque nativo (ceiba, caracolí, etc.) para la implantación de potreros que llegan hasta la orilla del río y desprotección forestal en las zonas aledañas a los ríos

El área de drenaje hasta la Estación Limnimétrica El Ejemplo es de 83.2 km². En este sitio el caudal medio es de 1.53 m³/seg. Lo cual da un rendimiento de 18.4 l/seg./km². La duración de un caudal de 1.58 m³/seg. Es de un 3.5% del tiempo. De los registros de caudales medios mensuales del IDEAM, entre 1979 y 1990, se extracta un caudal mínimo de 0.02 m³/seg. La calidad del agua es aceptable en términos generales.

Lagunas: En el municipio se encuentra la laguna Amaree.

Vías de comunicación

<p>Aéreas</p> 	<p>El municipio de Albania cuenta con el aeropuerto de la Mina "CERREJON " el cual le presta sus servicios para ciertas situaciones especiales.</p>
<p>Terrestres</p> 	<p>Se comunica con el municipio de Maicao, Uribía y Manaure a través de la carretera privada del Cerrejón que llega hasta cuatro vías, por la carretera nacional se comunica con los municipios y corregimientos del sur de la guajira Hatonuevo, Papayal, Barranca, Fonseca, Distracción, San Juan, El Molino y Villanueva y hacia el norte con la capital del departamento de la Guajira Riohacha</p>
<p>Férreo</p> 	<p>Se comunica entre la mina del cerrejón y puerto bolívar trasportando el carbón hacia la alta guajira</p>
<p>Fluviales</p>	<p>Río Ranchería: El valle del río Ranchería es un graben (una depresión tectónica) entre la Sierra Nevada de Santa Marta y la Serranía de Perijá, con estructuras</p>



	<p>sinclinales muy claras. En la región situada debajo de la falla de Oca, el río Ranchería en gran parte de su trayecto se encuentra en contacto con los acuíferos superficiales y durante los tiempos secos una gran cantidad de agua se infiltra en estas capas, conteniendo el acuífero superficial agua de buena calidad en los alrededores del río. El río Ranchería en la Estación Cuestecitas registra un caudal medio mensual multianual de 10.55 m³/seg., un máximo mensual multianual de 144.6 m³/seg. (Registrado en el mes de diciembre del año 1999) valores mínimos mensuales multianuales de 0 m³/seg. Registrado en los meses de febrero (año 2003) y marzo (años 1993 y 2003).</p>
--	---

Población

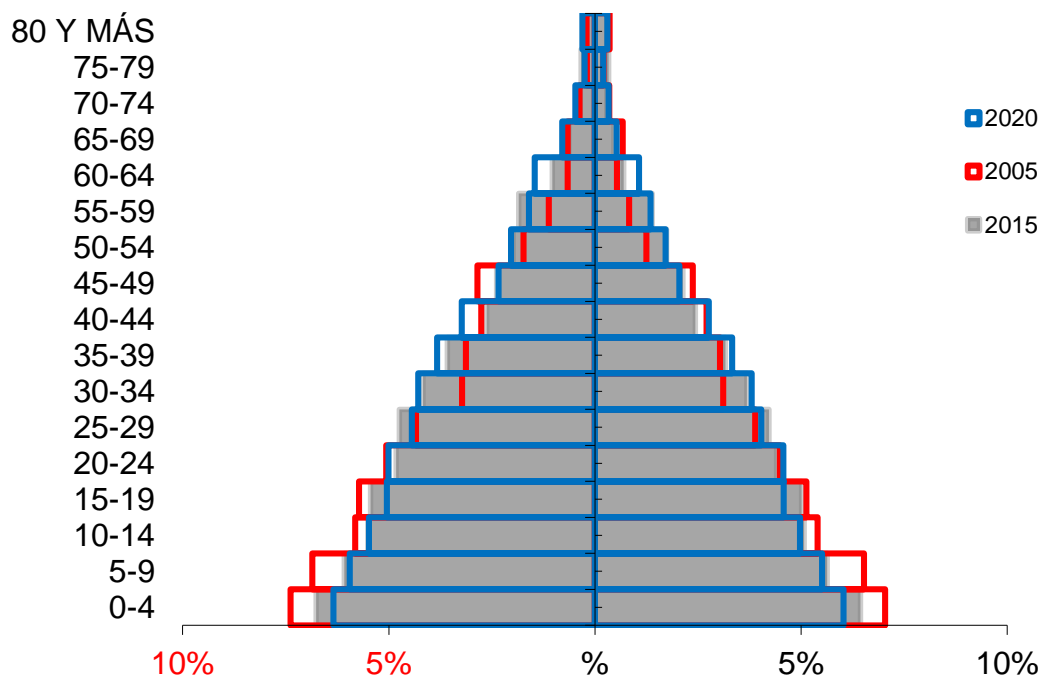
El Municipio de Albania según el censo 2005 para el 2016 cuenta con una población de 27.102 habitantes distribuidos de la siguiente forma:

En el área urbana existe una población de 14.863 habitantes, lo que constituye el 54.84% de la población total, y en la zona rural hay una población de 12.239 habitantes que corresponde al 45.15% del total de la población.

La Estructura demográfica del municipio de Albania, la vemos representada en la pirámide poblacional, la cual nos indica que es una pirámide expansiva, con una población infantil amplia y con una población mayor reducida, de tal manera que hace que la base de esta sea más amplia y su cúspide más estrecha.

Además, observamos que para el año 2015 los nacimientos han disminuido, en relación al año 2.005 y la proyección es a la disminución también para el año 2.020. Situación contraria en las edades entre los 25 y 39 años y de 50 a 64 años adultos y los adultos mayores los cuales han aumentado para el año 2.015 y se espera que lo sigan haciendo para el año 2020. (Ver Figura 1).

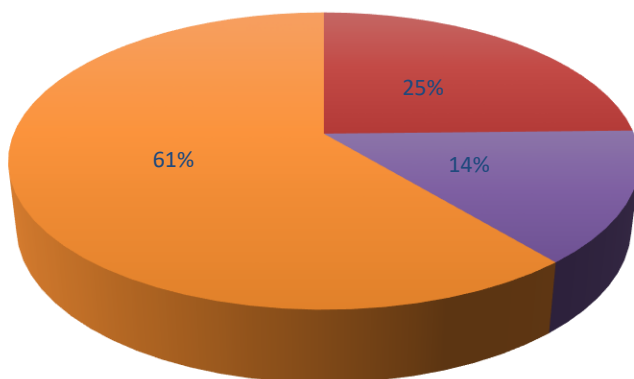
Figura1. Pirámide poblacional del municipio de Albania. Años 2005, 2015 y 2020.



ITEM	TOTAL	PARTICIPACION
Población Proyección DANE 2016	27.102	%
Población Indígena	6.682	24,65
Población Negra, Mulata o Afro descendiente	3.869	14,27
Resto de la Población	16.551	61,06
Total	27.102	100%

Fuente: Proyección DANE 2005

COBERTURA POBLACIONAL



■ Población Indígena ■ Población Negra, Mulata o Afro descendiente ■ Resto de la Población

Reconocimiento del territorio Hidrografía

Componentes para caracterizar la población en el territorio			
Dimensión del Desarrollo	Tamaño	Urbano	12.266
		Rural	12.202
	Crecimiento	Natalidad	145
		Mortalidad	6
	Estructura	Infancia hombres	1.791
		Infancia Mujeres	1.680
		Adolescencia hombres	1.690
		Adolescencia Mujeres	1.572
		Juventud Hombres	2.488

poblacional		Juventud Mujeres	2.244
		Adulto mayor Hombres	592
		Adulto mayor Mujeres	503
		Negra, mulata o Afro descendiente	3.869
		Indígenas	9.463
		Discapacitados	453
		Desplazados	1.527
	Distribución	Albania	27.102
		Cuestecitas	3.515
		zona rural dispersa cuestecitas	1.042
		Los Remedios	997
		zona rural dispersa los Remedios	441
		Porciosa	739
		zona rural dispersa Porciosa	1.053
		Ware Warem	207
		zona rural dispersa Ware Warem	3.668

Educación

Actualmente Albania cuenta con 3 Instituciones Educativas 7 oficial, Cinco (5) privadas. Centros educativos: (3). Las cuales atienden una población aproximada de 7.577 alumnos en los niveles de preescolar, Básica primaria, Básica secundaria y Media.

La cobertura municipal es buena en la básica primaria, deficiente en los niveles de preescolar y básica secundaria y muy deficiente en la media vocacional. Para cumplir con los objetivos del milenio el municipio tendrá que hacer grandes esfuerzos para incorporar a 1.894 niños y niñas que están por fuera del sistema educativo; 627 de preescolar, 805 de la básica secundaria y 528 de la media vocacional, como puede observarse en las tasas de escolarización, el ausentismo escolar es mayor en las zonas rurales en donde, la dificultad más grave es la falta de transporte para los estudiantes con el fin de incorporarse a la básica secundaria y media vocacional en la zona urbana y la baja retención del estudiante en el nivel preescolar, específicamente de niños y niñas provenientes de familias de bajos ingresos. [Deserción escolar 15,6% no van a clase.](#)

No DE SEDE	NOMBRE DE SEDE	No DE ESTUDIANTES				
		PRE-ESCOLAR	PRIMARIA	BASICA	MEDIA	TOTAL X AULA
1	SAN RAFAEL DE ALBANIA	126	807	922	402	2257
2	WAREN WAREN	96	717	0	0	813

3	INTERNADO ALBANIA	95	639	459	0	1193
4	LOS REMEDIOS	28	210	0	0	238
5	PORCIOSA	77	518	0	0	595
6	MARIA AUXILIADORA CUESTECITAS					
SUBTOTAL		422	2891	1381	402	
TOTAL		5096				

No DE SEDE	NOMBRE DE SEDE	No DE ESTUDIANTES				
		PRE-ESCOLAR	PRIMARIA	BASICA	MEDIA	TOTAL X AULA
1	COLEGIO CAMINO FUTURO AL	226	314	118		658
2	COLEGIO ALBANIA	69	154	152	94	469
3	COLEGIO MANAHAIN	39	87			126
4	COLEGIO SAGRADO CORAZON DE JESUS DE	157	237			394
TOTAL		1647				

Cultura

En el Municipio de Albania, para adelantar los programas ofrecidos por la Casa de la Cultura dirigidas a niños, jóvenes y adultos mayores se hace necesaria la construcción y dotación de Infraestructura Culturales y Turísticas preferiblemente de impacto regional que funcione como la Casa de la Cultura y museo que contenga teatros, conchas acústicas, sitios turísticos etc., espacios en los cuales se llevarían a cabo encuentros con participación comunitaria, se reconocerían las diferencias en medio de la diversidad.

Actualmente se cuenta con una biblioteca en la cabecera municipal y una en Cuestecita que funciona como biblioteca rural, siete (7) tarimas, cinco (5) en la zona urbana y dos (2) en la zona rural, que son utilizadas para festivales y actividades artísticas y culturales.

Los eventos culturales que tradicionalmente se realizan en el municipio son de tipo religioso y folclórico, los podemos observar en la tabla siguiente:

EVENTOS CULTURALES QUE IDENTIFICAN AL MUNICIPIO	
EVENTO CULTURAL	FECHA EN QUE SE
Festival del frito y la almojábana	20 - 24 de mayo
Festival de la Integración Minera	20 - 24 de Octubre

Día de la Municipalidad	19 - de marzo
Fiestas patronales San Rafael	24 de Octubre
Fiestas Patronales María Auxiliadora	24 de Mayo

Se resalta, que las actividades culturales en el Municipio de Albania se desarrollan a través de un Plan de Acción creado por la coordinación de cultura en colaboración de los gestores culturales del municipio, teniendo en cuenta el Plan Decenal de Cultura a nivel nacional.

Economía

La Estructura económica de un Municipio, gira en torno al desarrollo de unas actividades que se hallan inmersas dentro de los tres (3) sectores de la economía (primario, secundario y terciario), que al ser combinados y relacionados de manera directa con el tipo de la actividad económica del Municipio, y aunado a unos sistemas de producción (tierra, trabajo, capital y tecnología). Influyen en la configuración territorial e identifican las potencialidades y limitantes, bajo los principios de sostenibilidad, equidad y competitividad.

Los sectores económicos se conforman por las siguientes actividades:

Sector primario: Agrícolas, pecuarios, forestales, conservación y/o protección y minería.

Sector secundario: Industria y Agroindustria

Sector terciario: Comercio y servicios

Actividades Ocupacionales

La Población Campesina se ocupa de las actividades agrícolas, destacándose como principales cultivos, como son: de maíz, fríjol, plátano, tomate, yuca, Hortalizas. Ahuyama, Pepeno, Patilla, Lechosa, cilantro, ají, melón.

En los últimos años dado el crecimiento del Municipio se han establecidos entidades comerciales y hoteleras que brindan otra actividad ocupacional de la población del Municipio del Albania la guajira.

Agroindustria

La Agroindustria puede y debería ocupar un renglón muy importante dentro del sistema económico del Municipio de ALBANIA; toda vez que de utilizar de los factores tan importantes como la tierra, trabajo, capital y la tecnología, situación benéfica que ha llevado al Municipio a posicionarse y consolidarse en la producción, mercadeo y comercialización en el contexto regional agroindustrial.

Minería

Albania es un municipio que presenta una de las mayores riquezas en recursos naturales, ya que muy cerca de él se explota Carbón, y en un futuro cercano se dará explotación de cal. Las compañías MERA PETROLEUMS INC. Y MILLENNIUM ENERGY INC. En adelante MERA MILLENNIUM firmó un contrato de Asociación con la Empresa Colombiana de Petróleos-ECOPETROL, para la búsqueda de hidrocarburos en el Bloque SALINAS, ubicado en el Municipio de Albania.

Actual mente se encuentra en el municipio de Albania precisamente ubicado a la salida del corregimiento de cuestecitas vía a Riohacha dos canteras, la primera a comodatos a la empresa LA MACUIRA en cargada de extraer balastro para la construcción de edificaciones y vías, la segunda empresa es ARGOS S.A responsable de la extracción de material balastro para construcciones.

División político administrativa

El perímetro urbano del Municipio de ALBANIA fue delimitado por el Instituto Geográfico Agustín Codazzi donde aparecen: (33) manzanas con sus respectivos predios.

Su área Urbana se encuentra dividida en barrios como son: Barrio 26 de Febrero, Barrio Divino Niño, Barrio el Centro, Barrio el Silencio, Barrio el Carmen, Barrió el Molino, Barrio 7 de Agosto, Barrió san Martín, villa one barrio, Sergio Hernández, casa dúplex ciudad Albania



Grafica No Mapa de barrios del casco Urbano del Municipio de Albania

El área Rural del Municipio de ALBANIA está constituida por cuatro Corregimientos:

-
- **Los Remedios**
 - **Cuestecita**
 - **Porciosa**
 - **Ware Ware**
-

Cuenta con sesenta y siete (67) veredas y comunidades Indígenas.

Comunidades

- | | | |
|---------------------------|----------------|-----------------|
| • Campamento | • Cuestecita | • El Rancho |
| • Campo Herrera | • Delicias | • Fíjate Bien |
| • Ceibabocalito | • El Paraíso | • Horqueta |
| • Karalouptamahana | • Loma Fresca | • Seís Hermanos |
| • La Bendición | • Los Playones | • Mushaisa |
| • La Lomita | • Los Remedios | • Porciosa |
| • Santa Fé | • Siruma | • Tigre Pozo |
| • Sí Se Puede | • Tabaco | • Urapa |
| • Warare | | |

Resguardos indígenas

- **Resguardo Indígena Wayúu de la Alta y Media Guajira**
- **Resguardo Indígena Wayúu Cuatro de Noviembre**



Mapa de Corregimientos del Municipio de Albania

Principales fenómenos que en principio pueden representar amenaza para la población, los bienes y el ambiente

Teniendo en cuenta antecedentes de emergencias en el Municipio de Albania es muy recurrente que se presenten inundaciones por desbordamiento del río Ranchería, vendavales entre los meses de junio a noviembre y coincide con la temporada de huracanes en el mar caribe, además es un municipio con características climatológicas a mantener altas temperaturas por lo que continuamente se acrecienta un periodo largo de sequía que ocasiona desabastecimiento de agua potable en la zona rural al igual que el desencadenamiento de incendios forestales en gran parte del territorio Albanés.

Continuamente, la explotación minera genera gran preocupación en la comunidad pues esta actividad está generando agrietamiento de las viviendas y a su vez no existe una política clara de aseguramiento que en algún momento pueda generar un proceso de recuperación en caso de presentarse algún suceso relacionado con esta acción que se genera de la actividad minera.

B.1. Identificación de Escenarios de Riesgo según el Criterio de Fenómenos Amenazantes					
	AMENAZA	Prioridad Estimada			
		Alta	Media	Baja	Improbable
Escenarios de riesgo asociados con eventos de origen hidrometeorológico	Avalancha (flujo torrencial)		X		
	Helada				X
	Fenómeno Cálido del		X		
	Huracán		X		
	Inundación lenta	X			
	Inundación súbita	X			
	Marejada				X
	Sequía	X			
	Tempestad – Lluvias		X		
	Tormenta Eléctrica	X			
	Tornado		X		
	Vendaval	X			
Escenarios de riesgo asociados con eventos de origen geológico.	Riesgo por:				
	Erupción Volcánica				X
	Erosión	X			
	Movimiento en Masa –	X			
	Sismos – Terremotos		X		
Tsunamis				X	
Escenarios de riesgo asociados con eventos de origen tecnológico.	Riesgo por:				
	Explosión.	X			
	Incendio estructural.	X			
	Incendio forestal.	x			
	Incendios en estación de		X		
Incidente con materiales	X				
Escenarios de riesgo asociados con eventos de origen humano no intencional.	Riesgo por:				
	Accidente de tránsito aéreo.			X	
	Accidente de tránsito		X		
	Accidente de tránsito fluvial.				X
	Accidente de tránsito				X
	Accidente de tránsito	X			
	Congregación masiva de		X		
	Marcha campesina.			X	
	Protesta civil.		X		
Protesta indígena o sindical.		X			
Escenarios de riesgo asociados con eventos de origen humano intencional.	Riesgo por:				
	Ataque o toma armada a		X		
	Atentado terrorista urbano o	X			
	Desplazamiento forzado de		X		
Paro Armado.				X	

	Voladura de torres de			X	
	Voladuras de puentes viales			X	
	Voladuras de tramo de			X	
Escenarios de riesgo asociados con otros eventos (Biológicos).	Riesgo por:				
	Epidemias			X	
	Enfermedades virales		x		
	Ataque de Abejas		X		

B.2. Identificación de Escenarios de Riesgo según el Criterio de Actividades Económicas y

Riesgo asociado con la actividad minera	Riesgo por:
	Contaminación Auditiva y Ambiental
	Enfermedades respiratorias y de la Piel
	Deforestación
	Debilitamiento de viviendas por explosiones con material
	Modificación de la calidad del agua
	Disminución del recurso hídrico subterráneo
Riesgo asociado con la actividad agropecuaria	Riesgo por:
	Deforestación
	Incendios forestales
	Intoxicación y contaminación del suelo por uso de
	Contaminación hídrica
Riesgo asociado con festividades municipales	Riesgo por:
	Aglomeraciones de público
	Riñas callejeras
	Intoxicación por consumo de licor adulterado
	Alteraciones del orden público
	Contaminación auditiva
Riesgos asociados a el crecimiento económico del	Contaminación por residuos de alimentos y bebidas
	Enfermedades de transición sexuales (sida, sífilis)
	Asesinatos por delincuencia (atracos secuestros)

B.3. Identificación de Escenarios de Riesgo según el Criterio de Tipo de Elementos

Mencionar los principales elementos específicos en riesgo en el municipio. (Agregar filas de ser

Riesgo en infraestructura social	Riesgo por incendios, atentados,
	Instituto de bachillerato San Rafael por cercanía a la mina del cerrejón que por la voladuras puede causar fallas estructurales
	Hospital San Rafael por grietas en sus estructuras
	Palacio Municipal de Albania
	Institución educativa María Auxiliadora Villa Reina, riesgo por incendio estructural y terreno inestable.
	Escuela Simón Bolívar por cercanía a la mina del cerrejón que por la voladuras puede causar fallas estructurales por cercanía a la mina del cerrejón que por la voladuras puede causar fallas estructurales

	Estación de policía de Albania por fallas estructurales.
Riesgo en infraestructura de servicios públicos	Infraestructura:
	Colmatación de las líneas de conducción del Acueducto
	Incendios en el sistema eléctrico por variación en el voltaje
	Explosión en el sistema eléctrico subestación Cuestecita
	Colapso del sistema de alcantarillado
	Explosiones en las redes del gasoducto
	Manipulación indebida del sistema de Alcantarillado Pluvial
	Daños en el sistema del acueducto (agua tratada)
	Fugas en las redes del sistema de acueducto
	Daños en la estación de bombeo del alcantarillado pluvial
B.4. Identificación de Escenarios de Riesgo según Otros Criterios	
Riesgo asociado a otras situaciones en el Municipio de Albania	Enfermedades de transmisión sexual
	Altas temperaturas
	Alcoholismo y drogadicción.
	Deficiencia en la prestación de los servicios de salud
	Desnutrición por falta de alimentos
	Cercanía a la falla Geológica OCA
	Expendio ilegal de combustibles de forma artesanal
	Almacenamiento de gasolina en patios

I	Prioridad Estimada Alta por su frecuencia, Recurrencia, daños y pérdidas que genera
II	Prioridad Estimada Media
III	Prioridad Estimada Baja
*	Improbable de Ocurrir en el Municipio.

FORMULARIO C. CONSOLIDACIÓN Y PRIORIZACIÓN DE ESCENARIOS DE RIESGO

	Escenario de riesgo por Inundaciones Súbitas de los arroyos Tabaco y Bruno
1.	<i>Descripción breve del escenario.</i> Las inundaciones súbitas son eventos recurrentes que se producen como resultado de lluvias intensas y continuas que ocurren con gran rapidez alcanzando grandes velocidades y aumento del caudal que producen corrientes que arrastran lo que encuentran a su paso.
	Integrantes del CMGRD responsables de este formulario de caracterización: CMGRD
	escenario de riesgo por Sequia
2.	<i>Descripción breve del escenario.</i> El fenómeno de Sequia es una situación anómala del clima con la cual la disponibilidad de agua es insuficiente, para satisfacer las distintas necesidades de las poblaciones de seres humanos, plantas

	<p>y animales; en el Municipio de Albania esta característica es bastante normal y es un fenómeno muy recurrente asociado a factores como altas temperaturas, fuertes vientos y baja humedad relativa.</p>
	<p>Integrantes del CMGRD responsables de este formulario de caracterización:</p>
	<p>Escenario de riesgo por Deslizamientos en el Corregimiento de Cuestecitas</p>
3.	<p><i>Descripción breve del escenario.</i> El fenómeno de deslizamientos son desplazamientos de masas de tierra o rocas por una pendiente en forma súbita o lenta y su ocurrencia depende de variables como la clase de rocas y suelos, la intensidad de las lluvias, la actividad humana ante los cortes en ladera o la falta de canalización, por erosión o por el nivel freático y la dinámica de las aguas subterráneas</p>
	<p>Integrantes del CMGRD responsables de este formulario de caracterización:</p>
	<p>Escenario de riesgo por Vendavales</p>
4.	<p>Los vendavales son fenómenos meteorológicos caracterizados por vientos fuertes y repentinos, que generalmente soplan del sur con sentido oeste que no llegan a ser temporal declarado que además están acompañados de aguaceros intensos de larga duración y tormentas locales, se repiten con frecuencia en los meses de marzo, abril y mayo y se intensifican en los meses de agosto, septiembre y octubre por presencia de la temporada de huracanes en el Caribe Colombiano.</p>
	<p>Integrantes del CMGRD responsables de este formulario de caracterización:</p>
	<p>Escenario de riesgo por accidentes ante el transporte y expendio ilegal de Combustibles</p>
5.	<p><i>Descripción breve del escenario.</i> Evento ocurrido de manera involuntaria causado por la falta de mantenimiento de vehículos, irrespeto a las normas de tránsito, comportamientos imprudentes de los peatones, mal diseño de las vías, condiciones meteorológicas o por el expendio o transporte de hidrocarburos en medios no aptos para hacerlo o por la acción humana de manera accidental.</p>
	<p>Integrantes del CMGRD responsables de este formulario de caracterización:</p>

CARACTERIZACIÓN DE ESCENARIOS DE RIESGOS POR INUNDACIONES SÚBITAS EN EL MUNICIPIO DE ALBANIA





FORMULARIO 1. DESCRIPCIÓN DE SITUACIONES DE DESASTRE O EMERGENCIA ANTECEDENTES

En este formulario se consigna la descripción general de situaciones de desastre o emergencias ocurridas (si las hay) que presentan relación con el escenario de riesgo que se quiere caracterizar en el presente capítulo. En lo posible describir 1 o 2 situaciones relevantes. Utilizar un formulario (No. 1) por cada situación que se quiera describir.

SITUACIÓN No. 1	Inundaciones causadas por crecientes súbitas del arroyo Tabaco ante las lluvias intensas presentadas por efectos del fenómeno de la Niña.
1.1. Fecha: Octubre de 2.010	<p>1.2. Fenómeno(s) asociado con la situación: (mención del o los eventos en concreto, por ejemplo inundación, sismo, otros). Inundaciones por lluvias intensas en el corregimiento de Los Remedios ante la creciente del arroyo Tabaco.</p>
<p>1.3. Factores de que favorecieron la ocurrencia del fenómeno: (detallar lo mejor posible cuando se trata de fenómenos que no son eminentemente naturales o sea del tipo socio-natural y en el caso de eventos de origen humano no intencional. Citar la recurrencia de fenómenos similares, si la hay). La desviación del arroyo para la construcción de la carretera privada del CERREJÓN, el arrojo de basuras al cauce de los arroyos que favorecen el represamiento y la normal circulación de las corrientas de estos arroyos.</p>	
<p>1.4. Actores involucrados en las causas del fenómeno: (identificar actores sociales, económicos, institucionales relacionados con las causas descritas en el punto anterior). La comunidad en General, La Administración Municipal, la Empresa CERREJON y CORPOGUAJIRA.</p>	
<p>1.5. Daños y pérdidas presentadas: (Describir de manera cuantitativa o cualitativa).</p>	<p>En las personas: (muertos, lesionados, discapacitados, trauma psicológico, etc.). Traumas Psicológicos en los miembros de 75 familias aproximadamente.</p>
	<p>En bienes materiales particulares: (viviendas, vehículos, enseres domésticos, etc.). 75 viviendas averiadas incluyendo sus enseres domésticos.</p>
	<p>En bienes materiales colectivos: (infraestructura de salud, educación, servicios públicos, etc.). Afectación en la Institución Educativa y Centro de salud del Corregimiento de los Remedios.</p>
	<p>En bienes de producción: (industrias, establecimientos de comercio, cultivos, pérdida de empleos,</p>



	<p>etc.). No se presentaron</p>
	<p>En bienes ambientales: (cuerpos de agua, bosques, suelos, aire, ecosistemas en general, etc.). Contaminación por disposición de basuras en el lecho de los arroyos.</p>
<p>1.6. Factores que en este caso favorecieron la ocurrencia de los daños: (identificar factores físicos, sociales, económicos e institucionales independientes al fenómeno, que incidieron de manera relevante en el nivel y tipo de daños y pérdidas presentadas) La ubicación de las viviendas aledañas al lecho del arroyo, la falta de recursos económicos de la población.</p>	
<p>1.7. Crisis social ocurrida: (identificar en general la situación vivida por las personas afectadas, en cuanto a la necesidad inmediata de ayuda en alimento, albergue, salud, etc.). Necesidad de suministro de alimentos y atención en salud.</p>	
<p>1.8. Desempeño institucional en la respuesta: (identificar en general la eficiencia y eficacia de las instituciones públicas y privadas que intervinieron o debieron intervenir durante la situación en operaciones de respuesta y en la posterior rehabilitación y reconstrucción). La administración Municipal respondió de manera adecuada y eficiente en la atención de las familias, recibieron apoyo de la Empresa CERREJON y los organismos operativos estuvieron al frente de toda la atención de la emergencia.</p>	
<p>1.9. Impacto cultural derivado: (identificar algún tipo de cambio cultural: en la relación de las personas con su entorno, en las políticas públicas, etc. que se haya dado a raíz de esta situación de emergencia). Hasta la fecha ningún cambio se generó producto de esta situación, más bien las personas han acrecentado su localización en cercanías de los arroyos.</p>	

DESCRIPCION DEL ESCENARIO DE RIESGO POR INUNDACIONES SUBITAS EN EL MUNICIPIO DE ALBANIA

DESCRIPCION DEL FENOMENO AMENAZANTE	DESCRIPCION DE LAS CONDICIONES DE AMENAZA
	IDENTIFIQUE LAS CAUSAS DEL FENOMENO AMENAZANTE
Las inundaciones súbitas son eventos recurrentes que se producen como resultado de lluvias intensas y continuas que ocurren con gran rapidez alcanzando grandes velocidades y aumento del caudal que producen corrientes que arrastran lo que encuentran a su paso.	Creciente repentina de los arroyos Tabaco, Porciosa, cadenita, el Salao, La Medianita y Bruno por exceso de lluvias en la zona del corregimiento de los Remedios, ocasionando desviación de su cauce por lo que se presenta incomunicación del centro poblado con la zona rural, influyendo excesivamente las actividades que realiza la comunidad en el cauce de los arroyos como lo es la extracción de piedras en forma intensiva.
	IDENTIFIQUE LOS FACTORES QUE FAVORECEN LA CONDICION DE AMENAZA
	El principal factor que favorece la condición de inundaciones súbitas tiene que ver con la tala indiscriminada, la erosión generada por la extracción de piedras, el arrojo de basuras al lecho de los arroyos y la ocupación de la ronda hídrica de los arroyos Tabaco, Porciosa, cadenita, el Salao, La Medianita y Bruno.
	IDENTIFIQUE LOS ACTORES SIGNIFICATIVOS EN LA CONDICION DE AMENAZA
	Miembros de la comunidad que se dedican a la extracción de piedras para comercialización, CORPOGUAJIRA por falta de controles ambientales, al igual que la realización obras de mitigación inadecuada, CERREJON por desviación de la vía antigua para explotación de Carbón.

2.1. IDENTIFICACIÓN DE LOS ELEMENTOS EXPUESTOS Y ESTIMATIVO DE LA POBLACIÓN PRESENTE Y DESCRIPCIÓN DE LA MISMA HASTA DONDE SEA POSIBLE

Barrios	Corregimientos	Veredas	Sitios	Sectores Poblados
	Los Remedios, Porciosa.	La Colombiana		
Población en general	Adultos Mayores	Niños	Discapacitados	Mujeres
680 personas aproximadamente	90 adultos mayores aproximadamente	350 niños menores de 14 años	10 personas discapacitadas	400 mujeres entre adultas, jóvenes y niñas.



		aproximadamente		
Establecimientos de comercio	Kms de Carreteras	Vehículos	Hectáreas de Cultivos de Pastos	Puentes
12 Tiendas o misceláneas	4 Kms de la vía rural de acceso al corregimiento	20 vehículos de los pobladores	70 Has de cultivos de pan Coger	7 puentes o box coulver de pasos de agua
Establecimientos Educativos		Entidades de Salud		Instituciones de Gobierno
Centro Educativo de los Remedios y el hogar Infantil de Bienestar familiar		Puesto de salud de los Remedios, Porciosa		Corregiduría de los Remedios y Porciosa, la sede JAC
Cuerpos de Agua		Bosques	Suelos	Ecosistema en General
Ojo de agua que alimenta el micro acueducto del Corregimiento de los Remedios.		Zona protegida de bosque tropical seco.		
2.2. VULNERABILIDAD DE LOS ELEMENTOS EXPUESTOS				
Incidencia de la localización	Viviendas que se encuentran localizadas a escasos 30 Mts de la margen derecha del arroyo Tabaco, Porciosa, la línea de conducción del acueducto esta sobre el cauce del arroyo.			
Incidencia de la Resistencia	Viviendas realizadas con materiales inadecuados y poco resistentes a las crecientes repentinas de los arroyos (bahareque, madera y cubierta de zinc), la vía se encuentra destapada por lo que las lluvias contribuyan a desarrollar un proceso erosivo que la deteriora, la tapia del centro educativo se encuentra aledaña al arroyo por lo que continuamente se va deteriorando.			
Incidencia de las condiciones socio – económicas de la población expuesta	Son poblaciones cuya actividad económica los hace propensos a sufrir daños por las crecientes, su nivel de pobreza es otro factor que influye en estas comunidades, al igual que la falta de una educación de calidad, no tienen capacidad para recuperarse fácilmente, son comunidades que quedan aisladas producto de las crecientes del arroyo tabaco.			
Incidencia de las prácticas culturales	Las prácticas que realiza la comunidad (la Tala de bosques), para el establecimiento de cultivos los hacen propensos a sufrir daños ya que los desechos los arrojan al cauce del arroyo.			



2.3. DAÑOS Y/O PÉRDIDAS QUE PUEDEN PRESENTARSE

<p>2.3.1. Identificación de daños y/o pérdidas: <i>(descripción cuantitativa o cualitativa del tipo y nivel de daños y/o pérdidas que se pueden presentar de acuerdo con las condiciones de amenaza y vulnerabilidad descritas para los elementos expuestos)</i></p>	<p>En las personas: <i>(muertos, lesionados, discapacitados, trauma psicológico, etc.)</i> (2) Muertos como mínimo aproximadamente.</p>
	<p>En bienes materiales particulares: <i>(viviendas, vehículos, enseres domésticos, etc.)</i> 30 viviendas aproximadamente y sus enseres domésticos.</p>
	<p>En bienes materiales colectivos: <i>(infraestructura de salud, educación, servicios públicos, etc.)</i> Institución educativa los Remedios y el Centro de Salud los Remedios, línea de conducción del Acueducto.</p>
	<p>En bienes de producción: <i>(industrias, establecimientos de comercio, cultivos, pérdida de empleos, etc.)</i> 70 Has de Pan coger, 10 establecimientos de comercio.</p>
	<p>En bienes ambientales: <i>(cuerpos de agua, bosques, suelos, aire, ecosistemas en general, etc.)</i> Ojo de agua que sirve como abastecimiento agua para micro acueducto.</p>

2.3.2. Identificación de la crisis social asociada con los daños y/o pérdidas estimados: *(descripción de la crisis social que puede presentarse de acuerdo con el tipo y nivel de daños y/o pérdidas descritas)*
Necesidad de materiales de construcción, kits de alimentos, cocina y aseo, albergues temporales y disposición de brigadas de atención en salud, maquinaria para el restablecimiento de las vías y la línea de conducción del acueducto.

2.3.3. Identificación de la crisis institucional asociada con crisis social: *(descripción de la crisis institucional que puede presentarse de acuerdo con la crisis social descrita)*
Cierre de la vía privada del CERREJON, protestas civiles, incomunicación de la zona fronteriza con el sur del departamento, freno del transporte de carbón por la línea férrea.

2.4. DESCRIPCIÓN DE MEDIDAS E INTERVENCIÓN ANTECEDENTES

(Medidas de cualquier tipo y alcance que se han implementado con el objetivo de reducir o evitar las condiciones de riesgo objeto del presente capítulo. Descripción, época de intervención, actores de la intervención, financiamiento, etc.)
Construcción de Gaviones sobre la margen derecha del arroyo Tabaco por parte de COLOMBIA HUMANITARIA, en convenio con la Alcaldía Municipal



Formulario 3. ANÁLISIS A FUTURO E IDENTIFICACIÓN DE MEDIDAS DE INTERVENCIÓN DEL ESCENARIO DE RIESGO

En este formulario se consolida la identificación y descripción de todas las posibles alternativas de intervención.

3.1. ANÁLISIS A FUTURO

(Reflexión y discusión acerca de: a) Interacción entre amenaza y vulnerabilidad, cómo están relacionadas en este escenario; b) Posibilidades de reducción de uno o los dos factores, identificación de la posibilidad real de intervenir las condiciones de amenaza y de vulnerabilidad, reflexionar bajo el enfoque “qué pasa si” se interviene un solo factor o los dos, es decir imaginar cómo se modifica el escenario al reducir uno u otro factor; c) Evolución (futuro) del escenario en el caso de no hacer nada).

El cambio climático y la falta de intervención de las autoridades ambientales, generaran un incremento en los niveles de inundación que año tras año se hacen más fuertes, existen posibilidades que realizando una limpieza del cauce del arroyo puedan reducir el riesgo por inundaciones y generar un control a las inundaciones.

3.2. MEDIDAS DE CONOCIMIENTO DEL RIESGO

Identificación de medidas tendientes a conocer de la manera más detallada posible las condiciones de riesgo de este escenario, así como la identificación, especificación y diseño de las medidas de intervención destinadas a reducir el riesgo y a prepararse para la respuesta a emergencias y recuperación.

3.2.1. Estudios de análisis del riesgo:

- a) Evaluación del riesgo por “Inundaciones Súbitas”
- b) Diseño y especificaciones de medidas de intervención

3.2.2. Sistemas de monitoreo:

- a) Sistema de observación por parte de la comunidad.
- b) Instrumentación para el monitoreo de crecientes del arroyo Tabaco.
- c) Implementación de un sistema integrado de monitoreo y observación.



<p>3.2.1. Medidas especiales para la comunicación del riesgo:</p>	<p>a) Diseño y Construcción de cuadernillos sobre el riesgo de inundaciones. b) Campañas de socialización de las medidas de prevención. c) Construcción de plegables y notas radiales informativas</p>
--	--

3.3. MEDIDAS DE REDUCCIÓN DEL RIESGO – INTERVENCIÓN CORRECTIVA (riesgo actual)

Medidas tendientes a reducir o controlar las condiciones actuales de riesgo, es decir medidas correctivas o compensatorias. Su identificación se basa en la consideración de las causas anteriormente descritas y el análisis prospectivo (a futuro). Identificar el mayor número posible de medidas alternativas.

	Medidas estructurales	Medidas no estructurales
<p>3.3.1. Medidas de reducción de la amenaza:</p>	<p>a) Reforestación de la cuenca alta del Arroyo Tabaco. b) Adecuación Hidráulica del cauce del Arroyo Tabaco, Porciosa, Cadenita y el Salao. c) Recuperación geomorfología del cauce del arroyo Tabaco, Porciosa, Cadenita y el Salao. d) Limpieza de las basuras del Cauce del arroyo Tabaco, Porciosa, Cadenita y el Salao. e) Realizar estudio y creación de los accesos a casas por sobre los canales en los Remedios.</p>	<p>a) Sistemas de vigilancia o alertas tempranas sobre el lecho del Arroyo. b) capacitación a la comunidad sobre las condiciones o causas de la amenaza</p>
<p>3.3.2. Medidas de reducción de la vulnerabilidad:</p>	<p>a) Reubicación de las familias afectadas b) Canalización de arroyos</p>	<p>a) Capacitación y sensibilización a la comunidad sobre cómo vivir con la amenaza, el riesgo y la emergencia b) Difundir adecuadamente los protocolos y alertas tempranas c) Gestionar Programas de seguridad alimentaria. d) Conformación de Brigadas comunitarias de</p>



		emergencias.
3.3.3. Medidas de efecto conjunto sobre amenaza y vulnerabilidad.	a) Actualización de las estrategias municipales de respuesta a emergencias	
3.3.4. Otras medidas:		
3.4. MEDIDAS DE REDUCCIÓN DEL RIESGO - INTERVENCIÓN PROSPECTIVA (riesgo futuro)		
<i>Medidas tendientes a evitar que a partir de la situación actual el escenario de riesgo aparezca y/o crezca tanto en extensión territorial como en magnitud, es decir medidas preventivas del riesgo. La identificación de estas medidas hace considerando las causas anteriormente descritas y el análisis prospectivo. En cada grupo de medidas se consideran de manera diferenciada medidas que atacan las causas de fondo y medidas que atacan las causas inmediatas que pueden hacer que las condiciones de riesgo crezcan.</i>		
	Medidas estructurales	Medidas no estructurales
3.4.1. Medidas de reducción de la amenaza:	a) Reubicación de las viviendas ubicadas sobre las orillas del arroyo Tabaco b) Reforestación de toda el área circundante del Arroyo Tabaco. c) Mejoramiento del muro de contención perimetral del Municipio de Albania	a) Implementar un Plan de ordenamiento del cauce del arroyo Tabaco b) Implementación de medidas de actuación de la comunidad frente a la amenaza por inundaciones c) Aplicación de medidas de control a futuras construcciones sobre la margen del arroyo
3.4.2. Medidas de reducción de la vulnerabilidad:	a) Construcción de sistemas para el suministro de agua Potable	a) Prácticas agrícolas que controlen la erosión y sedimentación. b) Educación ambiental c) Divulgación de normas de urbanismo y construcción.
3.4.3. Medidas de efecto conjunto sobre amenaza y vulnerabilidad.	a) Reubicación de la Población afectada	
3.4.4. Otras medidas:		
3.4. MEDIDAS DE REDUCCIÓN DEL RIESGO - PROTECCIÓN FINANCIERA		
<i>Medidas tendientes a compensar la pérdida económica por medio de mecanismos de seguros u otros mecanismos de reserva para la compensación económica. Identificación de elementos expuestos asegurables.</i>		



Realizar campañas de protección mediante mecanismos de seguros u otras acciones que garanticen la compensación de los daños materiales, diseñando programas de articulación entre las empresas aseguradoras y los bienes de las personas expuestas, aunque existen grandes falencias en la implementación de estas medidas por las mismas prácticas culturales de las comunidades indígenas localizadas en el sector.

3.6. MEDIDAS PARA EL MANEJO DEL DESASTRE

Identificación de requerimientos específicos de preparación para la respuesta y para la recuperación, derivados del presente escenario de riesgo.

3.6.1. Medidas de preparación para la respuesta:
(Identificación de requerimientos específicos de preparación para la respuesta derivados del presente escenario de riesgo).

a) Preparación para la coordinación:

Definición de funciones o servicios de respuesta.
Identificación de los actores que por su misión deban participar en la ejecución de los servicios de respuesta
Clasificar las emergencias con base en criterios de afectación social.
Formulación de protocolos operativos.
Definición de la estructura para la coordinación de la respuesta.

b) Sistemas de alerta:

Identificación de los parámetros de Monitoreo
Definición de los estados de alertas
Definición de las medidas operativas y administrativas a aplicar en cada estado de alerta
Comunicación, divulgación y notificación del sistema.

c) Capacitación:

Formación del recurso humano en temas de los diferentes servicios de respuesta según su misión, que influya de manera efectiva en la capacidad de las personas para desempeñarse en casos de emergencias.

d) Equipamiento:

Adquisición de equipos, herramientas e instrumentos especializados requeridos para la ejecución de los servicios de respuesta, los cuales deben estar en poder de los organismos operativos.



	<p>e) Albergues y centros de reserva: Disposición de alimentos, sábanas, frazadas y materiales de construcción para la recuperación Disponibilidad y acceso inmediato a elementos de ayuda humanitaria y herramientas para la respuesta a emergencias.</p> <p>f) Entrenamiento: Repaso Grupal de los procedimientos de respuesta sobre inundaciones Realización de simulacros de evacuación por crecientes súbitas</p>
<p>3.6.2. Medidas de preparación para la recuperación: <i>(Identificación de requerimientos específicos de preparación para la recuperación derivados del presente escenario de riesgo).</i></p>	<p>a) Disposición del Fondo Municipal de Gestión del Riesgo b) Metodología para la Formulación del Plan de acción para la Recuperación. c) Declaratoria de la Calamidad pública en caso de ser necesario.</p>

Formulario 4. REFERENCIAS, FUENTES DE INFORMACIÓN Y NORMAS UTILIZADAS

Conocimientos de los miembros de la junta de Acción Comunal del Corregimiento de los Remedios
Plan de Desarrollo Municipal 2012 – 2015
Plan de Ordenamiento Territorial del municipio de Albania
Reportes de emergencias oficina municipal de Prevención de Desastres

CARACTERIZACIÓN POR FALLAS GEOLOGICAS EN EL MUNICIPIO DE ALBANIA

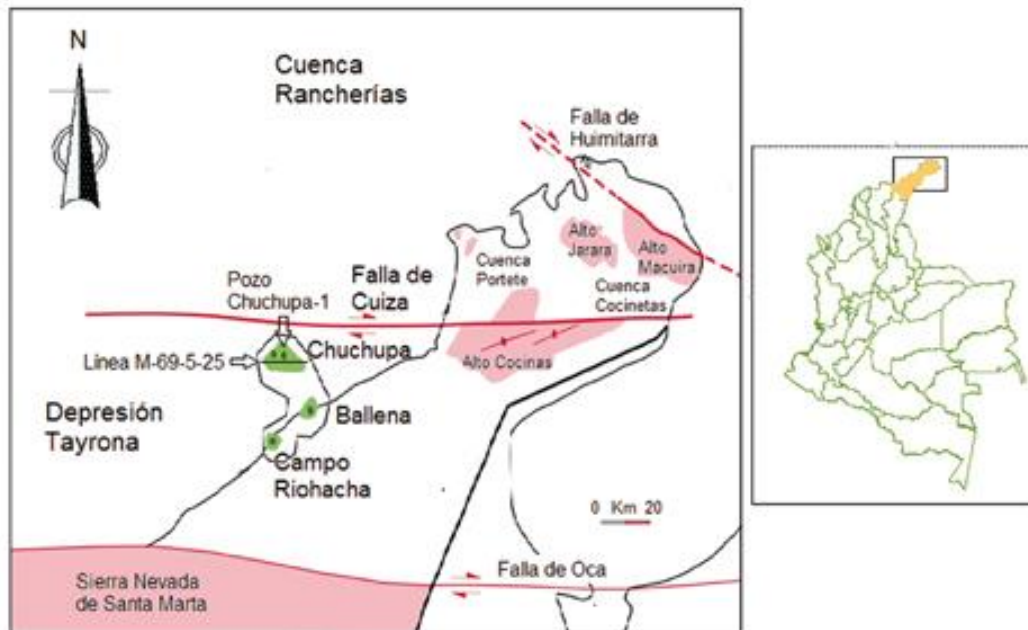


FIGURA 1. Ubicación del campo Chuchupa en la sub cuenca de la Baja Guajira con la línea sísmica M-69-6-25 atravesándolo de Este a Oeste, con el pozo seco Chuchupa-6 al Oeste y el pozo productor de gas Chuchupa-1 al Este de la línea.

FORMULARIO 1. DESCRIPCIÓN DE SITUACIONES DE DESASTRE O EMERGENCIA ANTECEDENTES POR SISMOS

En este formulario se consigna la descripción general de situaciones de desastre o emergencias ocurridas (si las hay) que presentan relación con el escenario de riesgo que se quiere caracterizar en el presente capítulo. En lo posible describir 1 o 2 situaciones relevantes. Utilizar un formulario (No. 1) por cada situación que se quiera describir.

<p>SITUACIÓN No. 1</p>	<p>Se han presentado sismos en la guajira, en los cuales no se ha informado víctimas ni daños materiales, según el Servicio Geológico Colombiano (SGC). El último sismo se registró a las 5:34 de la mañana y fue de 4.1 grados, con epicentro en la frontera con Venezuela a 33 kilómetros de la cabecera municipal de El Molino, al sur del departamento. También se sintió en Valledupar y en el municipio de Albania.</p>
<p>1.1. Fecha: enero - julio de 2.010</p>	<p>1.2. Fenómeno(s) asociado con la situación: (mención del o los eventos en concreto, por ejemplo inundación, sismo, otros).</p>
<p>1.3. Factores de que favorecieron la ocurrencia del fenómeno: (detallar lo mejor posible cuando se trata de fenómenos que no son eminentemente naturales o sea del tipo socio-natural y en el caso de eventos de origen humano no intencional. Citar la recurrencia de fenómenos similares, si la hay).</p> <p>Los efectos del cambio Climático originaron un fenómeno del niño en el primer trimestre del año 2010, de esto tiene gran responsabilidad la comunidad por la continua tala indiscriminada sobre áreas aledañas a los pocos cuerpos de agua que posee el municipio de Albania, estos efectos obedecen a la explotación minera que realiza la empresa CERREJON.</p>	
<p>1.4. Actores involucrados en las causas del fenómeno: (identificar actores sociales, económicos, institucionales relacionados con las causas descritas en el punto anterior).</p> <p>La comunidad en General, La Administración Municipal, la Empresa CERREJON y CORPOGUAJIRA.</p>	
<p>1.5. Daños y pérdidas presentadas: (Describir de manera cuantitativa o cualitativa).</p>	<p>En las personas: (muertos, lesionados, discapacitados, trauma psicológico, etc.). No se tiene registro de daños en las personas</p> <p>En bienes materiales particulares: (viviendas, vehículos, enseres domésticos, etc.). No se Presentaron.</p>



	<p>En bienes materiales colectivos: <i>(infraestructura de salud, educación, servicios públicos, etc.).</i> No se ha presentado casos</p>
	<p>En bienes de producción: <i>(industrias, establecimientos de comercio, cultivos, pérdida de empleos, etc.).</i> No se presentaron</p>
	<p>En bienes ambientales: <i>(cuerpos de agua, bosques, suelos, aire, ecosistemas en general, etc.).</i> No se han presentado casos</p>
<p>1.6. Factores que en este caso favorecieron la ocurrencia de los daños: <i>(identificar factores físicos, sociales, económicos e institucionales independientes al fenómeno, que incidieron de manera relevante en el nivel y tipo de daños y pérdidas presentadas)</i></p>	
<p>1.7. Crisis social ocurrida: <i>(identificar en general la situación vivida por las personas afectadas, en cuanto a la necesidad inmediata de ayuda en alimento, albergue, salud, etc.).</i></p>	
<p>1.8. Desempeño institucional en la respuesta: <i>(identificar en general la eficiencia y eficacia de las instituciones públicas y privadas que intervinieron o debieron intervenir durante la situación en operaciones de respuesta y en la posterior rehabilitación y reconstrucción).</i></p>	
<p>1.9. Impacto cultural derivado: <i>(identificar algún tipo de cambio cultural: en la relación de las personas con su entorno, en las políticas públicas, etc. que se haya dado a raíz de esta situación de emergencia).</i></p>	

CARACTERIZACIÓN DE ESCENARIOS DE RIESGOS POR SEQUÍA EN EL MUNICIPIO DE ALBANIA

FORMULARIO 1. DESCRIPCIÓN DE SITUACIONES DE DESASTRE O EMERGENCIA ANTECEDENTES SEQUÍA

En este formulario se consigna la descripción general de situaciones de desastre o emergencias ocurridas (si las hay) que presentan relación con el escenario de riesgo que se quiere caracterizar en el presente capítulo. En lo posible describir 1 o 2 situaciones relevantes. Utilizar un formulario (No. 1) por cada situación que se quiera describir.

SITUACIÓN No. 1	Fenómeno de sequía presentado en la zona rural del municipio de Albania principalmente en los corregimientos de los Remedios, Porciosa, Cuestecitas y Ware Ware ante la falta lluvias en el periodo de octubre y noviembre
1.1. Fecha: enero - julio de 2.010	1.2. Fenómeno(s) asociado con la situación: (mención del o los eventos en concreto, por ejemplo inundación, sismo, otros). Falta de lluvias, desabastecimiento de agua para el ganado y cultivos de especies menores.
1.3. Factores de que favorecieron la ocurrencia del fenómeno: (detallar lo mejor posible cuando se trata de fenómenos que no son eminentemente naturales o sea del tipo socio-natural y en el caso de eventos de origen humano no intencional. Citar la recurrencia de fenómenos similares, si la hay). Los efectos del cambio Climático originaron un fenómeno del niño en el primer trimestre del año 2010, de esto tiene gran responsabilidad la comunidad por la continua tala indiscriminada sobre áreas aledañas a los pocos cuerpos de agua que posee el municipio de Albania, estos efectos obedecen a la explotación minera que realiza la empresa CERREJON.	
1.4. Actores involucrados en las causas del fenómeno: (identificar actores sociales, económicos, institucionales relacionados con las causas descritas en el punto anterior). La comunidad en General, La Administración Municipal, la Empresa CERREJON y CORPOGUAJIRA.	
1.5. Daños y pérdidas presentadas: (Describir de manera cuantitativa o cualitativa).	En las personas: (muertos, lesionados, discapacitados, trauma psicológico, etc.). No se tiene registro de daños en las personas En bienes materiales particulares: (viviendas, vehículos, enseres domésticos, etc.). No se Presentaron.

	<p>En bienes materiales colectivos: <i>(infraestructura de salud, educación, servicios públicos, etc.).</i> Afectación en la prestación del servicio de agua potable, la colmatación de pozos profundos</p> <p>En bienes de producción: <i>(industrias, establecimientos de comercio, cultivos, pérdida de empleos, etc.).</i> No se presentaron</p> <p>En bienes ambientales: <i>(cuerpos de agua, bosques, suelos, aire, ecosistemas en general, etc.).</i> Contaminación por disposición de basuras en el lecho de los arroyos.</p>
<p>1.6. Factores que en este caso favorecieron la ocurrencia de los daños: <i>(identificar factores físicos, sociales, económicos e institucionales independientes al fenómeno, que incidieron de manera relevante en el nivel y tipo de daños y pérdidas presentadas)</i> La localización geográfica del Municipio la cual está dentro de una zona de influencia intertropical donde en condiciones normales hay ausencia permanente de Lluvias, de otra parte el desconocimiento de los campesinos para el establecimiento de cultivos y se suma la falta de información por parte de las autoridades.</p>	
<p>1.7. Crisis social ocurrida: <i>(identificar en general la situación vivida por las personas afectadas, en cuanto a la necesidad inmediata de ayuda en alimento, albergue, salud, etc.).</i> Necesidad de suministro de alimentos para el ganado, el suministro de agua potable en carro tanques y atención en salud por enfermedades generadas por la falta de agua.</p>	
<p>1.8. Desempeño institucional en la respuesta: <i>(identificar en general la eficiencia y eficacia de las instituciones públicas y privadas que intervinieron o debieron intervenir durante la situación en operaciones de respuesta y en la posterior rehabilitación y reconstrucción).</i> La administración Municipal respondió de manera adecuada y eficiente en la atención de las familias, recibieron apoyo de la Empresa CERREJON y los organismos operativos estuvieron al frente de toda la atención de la emergencia administrando el suministro de agua.</p>	
<p>1.9. Impacto cultural derivado: <i>(identificar algún tipo de cambio cultural: en la relación de las personas con su entorno, en las políticas públicas, etc. que se haya dado a raíz de esta situación de emergencia).</i> Hasta la fecha ningún cambio se generó producto de esta situación.</p>	

DESCRIPCION DEL ESCENARIO DE RIESGO POR SEQUIAS EN EL MUNICIPIO DE ALBANIA

DESCRIPCION DEL FENOMENO AMENAZANTE	DESCRIPCION DE LAS CONDICIONES DE AMENAZA			
	IDENTIFIQUE LAS CAUSAS DEL FENOMENO AMENAZANTE			
<p>El fenómeno de Sequia es una situación anómala del clima con la cual la disponibilidad de agua es insuficiente, para satisfacer las distintas necesidades de las poblaciones de seres humanos, plantas y animales; en el Municipio de Albania esta característica es bastante normal y es un fenómeno muy recurrente asociado a factores como altas temperaturas, fuertes vientos y baja humedad relativa.</p>	<p>Reducción considerable de lluvias o precipitaciones en sectores del Municipio incremento de vientos secos que asociados a factores de vulnerabilidad social y económica hace que se sienta con más severidad por efectos del cambio climático acentuando altas temperaturas y temporadas de calor.</p>			
	IDENTIFIQUE LOS FACTORES QUE FAVORECEN LA CONDICION DE AMENAZA			
	<p>El principal factor que favorece la condición de Sequia tiene que ver con la tala indiscriminada, la localización geográfica del Municipio, la erosión, la explotación de carbón en el área de CERREJON, escasa cobertura vegetal boscosa, costumbres culturales sobre la quema controlada.</p>			
IDENTIFIQUE LOS ACTORES SIGNIFICATIVOS EN LA CONDICION DE AMENAZA				
<p>Miembros de la comunidad que tienen por actividad económica la extracción de madera para su comercialización, CORPOGUAJIRA por falta de controles ambientales, CERREJON por explotación de Carbón, la empresa prestadora de servicios públicos por falta de disposición de sistemas alternos de captación de agua para suministro a las comunidades, Municipio de Albania falta de implementación de políticas hacia los agricultores.</p>				
2.1. IDENTIFICACIÓN DE LOS ELEMENTOS EXPUESTOS Y ESTIMATIVO DE LA POBLACIÓN PRESENTE Y DESCRIPCIÓN DE LA MISMA HASTA DONDE SEA POSIBLE				
Barrios	Corregimientos	Veredas	Sitios	Viviendas
El Carmen, Centro,	Los Remedios, Ware Ware, Cuestecitas,	La Colombiana		

	Porciosa.			
Población en general	Adultos Mayores	Niños	Discapacitados	Mujeres
3000 personas aproximadamente	200 adultos mayores aproximadamente	650 niños menores de 14 años aproximadamente	50 personas discapacitadas	800 mujeres entre adultas, jóvenes y niñas.
Establecimientos de comercio	Kms de Carreteras	Vehículos	Hectáreas de Cultivos de Pastos	Puentes
No se presentan	No se presentan	No se presentan	120 Has de cultivos de pan Coger	Ninguno
Establecimientos Educativos		Entidades de Salud		Instituciones de Gobierno
Centro Educativo de los Remedios y el hogar Infantil de Bienestar familiar por desabastecimiento de agua para los servicios sanitarios.		Puesto de salud de los Remedios por desabastecimiento de agua para la atención de pacientes.		No se presentan
Cuerpos de Agua	Bosques	Suelos		Ecosistema en General
Ojo de agua que alimenta el micro acueducto del Corregimiento de los Remedios, río Ranchería.	Zona protegida de bosque tropical seco.	Toda la zona de área protegida ya que se generan incendios forestales.		
2.2. VULNERABILIDAD DE LOS ELEMENTOS EXPUESTOS				
Incidencia de la localización	La localización geográfica y la composición edáfica de los suelos del municipio los hace más vulnerables a los efectos de la sequía.			
Incidencia de la Resistencia	En el caso del sector pecuario la mayoría de los ganaderos vigilan que no se presenten incendios forestales para que no se acaben los pastos. Se siembran pastos de corte para amortiguar y mitigar los efectos de la sequía para alimentar el ganado. Se han habilitado barreras contrafuegos en el sector rural y algunos ganaderos construyen jagüeyes para mitigar la escasez de agua para el ganado.			

<p>Incidencia de las condiciones socio-económicas de la población expuesta</p>	<p>La dependencia económica de la población hacia sectores específicos de producción: en el caso de la ganadería, las afectaciones a este sector generan impactos sociales y económicos, igual ocurren con el sector agrícola. No se ha desarrollado industria y las alternativas económicas propuestas por el municipio no han tenido receptividad de la comunidad por temor al riesgo que genera el cambio de actividad, esto ha hecho que la población no haya podido diversificar sus actividades.</p>
<p>Incidencia de las prácticas culturales</p>	<p>Las prácticas que realiza la comunidad (la Tala de bosques), para el establecimiento de cultivos los hacen propensos a sufrir daños por falta de barreras de protección.</p>
<p>2.3. DAÑOS Y/O PÉRDIDAS QUE PUEDEN PRESENTARSE</p>	
<p>2.3.1. Identificación de daños y/o pérdidas: <i>(descripción cuantitativa o cualitativa del tipo y nivel de daños y/o pérdidas que se pueden presentar de acuerdo con las condiciones de amenaza y vulnerabilidad descritas para los elementos expuestos)</i></p>	<p>En las personas: <i>(muertos, lesionados, discapacitados, trauma psicológico, etc.)</i> (2) Muertos como mínimo aproximadamente por aumento de la temperatura</p>
	<p>En bienes materiales particulares: <i>(viviendas, vehículos, enseres domésticos, etc.)</i> Cercas para ganadería y cultivos, en tiempo de sequía se queman las cercas y los propietarios deben volver a construirlos</p>
	<p>En bienes materiales colectivos: <i>(infraestructura de salud, educación, servicios públicos, etc.)</i> Institución educativa los Remedios y el Centro de Salud los Remedios, línea de conducción del Acueducto, sistema de captación de la bocatoma del acueducto.</p>
	<p>En bienes de producción: <i>(industrias, establecimientos de comercio, cultivos, pérdida de empleos, etc.)</i> 120 Has de Pan coger, semovientes o animales (Ganado vacuno, caprino y ovino), pérdidas de empleos.</p>
	<p>En bienes ambientales: <i>(cuerpos de agua, bosques, suelos, aire, ecosistemas en general, etc.)</i> Disminución de caudales de cuerpos de agua, incendios forestales en zonas de bosques, contaminación del aire.</p>
<p>2.3.2. Identificación de la crisis social asociada con los daños y/o pérdidas estimados: <i>(descripción de la crisis social que puede presentarse de acuerdo con el tipo y nivel de daños y/o pérdidas descritas)</i> Necesidad de suministro de agua potable en carro tanques, kits de alimentos, disposición de alimentos para ganado vacuno, caprino y ovino.</p>	
<p>2.3.3. Identificación de la crisis institucional asociada con crisis social: <i>(descripción de la crisis institucional que puede presentarse de acuerdo con la crisis social descrita)</i></p>	

Protestas civiles, incomunicación de la zona fronteriza con el sur del departamento, freno del transporte de carbón por la línea férrea.

2.4. DESCRIPCIÓN DE MEDIDAS E INTERVENCIÓN ANTECEDENTES

(Medidas de cualquier tipo y alcance que se han implementado con el objetivo de reducir o evitar las condiciones de riesgo objeto del presente capítulo. Descripción, época de intervención, actores de la intervención, financiamiento, etc.)

Construcción de Micro acueductos en las comunidades indígenas, con recursos de la Alcaldía Municipal.

Formulario 3. ANÁLISIS A FUTURO E IDENTIFICACIÓN DE MEDIDAS DE INTERVENCIÓN DEL ESCENARIO DE RIESGO

En este formulario se consolida la identificación y descripción de todas las posibles alternativas de intervención.

3.1. ANÁLISIS A FUTURO

(Reflexión y discusión acerca de: a) Interacción entre amenaza y vulnerabilidad, cómo están relacionadas en este escenario; b) Posibilidades de reducción de uno o los dos factores, identificación de la posibilidad real de intervenir las condiciones de amenaza y de vulnerabilidad, reflexionar bajo el enfoque “qué pasa si” se interviene un solo factor o los dos, es decir imaginar cómo se modifica el escenario al reducir uno u otro factor; c) Evolución (futuro) del escenario en el caso de no hacer nada).

El cambio climático, la falta de intervención de las autoridades ambientales y el incremento de actividades económicas que generan deterioro del ecosistema ambiental, da posibilidades para que este sea un consecuente que determina más daños al municipio por la afectación producida a la comunidad indígena presente en el municipio por lo que se hace necesario generar alternativas para la reducción de la vulnerabilidad por falta de agua para el suministro y sostenimiento de las comunidades.

3.2. MEDIDAS DE CONOCIMIENTO DEL RIESGO

Identificación de medidas tendientes a conocer de la manera más detallada posible las condiciones de riesgo de este escenario, así como la identificación, especificación y diseño de las medidas de intervención destinadas a reducir el riesgo y a prepararse para la

<i>respuesta a emergencias y recuperación.</i>		
3.2.1. Estudios de análisis del riesgo:	3.2.2. Sistemas de monitoreo:	
a) Evaluación del riesgo por “Sequias” b) Diseño y especificaciones de medidas de intervención	a) Sistema de observación por parte de la comunidad. b) Instrumentación para el monitoreo de incrementos de la temperatura. c) Implementación de un sistema integrado de monitoreo y observación.	
3.2.1. Medidas especiales para la comunicación del riesgo:	a) Diseño y Construcción de cuadernillos sobre el riesgo de Sequía. b) Campañas de socialización de las medidas de prevención. c) Construcción de plegables y notas radiales informativas	
3.3. MEDIDAS DE REDUCCIÓN DEL RIESGO – INTERVENCIÓN CORRECTIVA (riesgo actual)		
<i>Medidas tendientes a reducir o controlar las condiciones actuales de riesgo, es decir medidas correctivas o compensatorias. Su identificación se basa en la consideración de las causas anteriormente descritas y el análisis prospectivo (a futuro). Identificar el mayor número posible de medidas alternativas.</i>		
	Medidas estructurales	Medidas no estructurales
3.3.1. Medidas de reducción de la amenaza:	a) Reforestación de las cuencas altas de los Arroyos que circundan el Municipio. b) construcción técnica y adecuada de reservorios de agua.	a) Capacitación a la comunidad sobre las condiciones o causas de la amenaza b) Vigilancia y control normativo por parte de las autoridades frente a acciones de rocería y quemas: la Alcaldía a través de la UMATA y CORPOGUAJIRA
3.3.2. Medidas de reducción de la vulnerabilidad:	a) Implementar alternativas de suplemento alimenticio para los semovientes (Heno ensilaje y pasto de corte) b) Bajar la capacidad de carga por hectárea en los predios (menos cabezas de ganado) c) construcción de barreras forestales de protección.	a) Capacitación y sensibilización a la comunidad sobre cómo vivir con la amenaza, el riesgo y la emergencia b) Difundir adecuadamente los protocolos y alertas tempranas c) Gestionar Programas de seguridad alimentaria. d) Conformación de Brigadas forestales y

		comunitarias de emergencias.
3.3.3. Medidas de efecto conjunto sobre amenaza y vulnerabilidad.	a) Actualización de las estrategias municipales de respuesta a emergencias	
3.3.4. Otras medidas:		
3.4. MEDIDAS DE REDUCCIÓN DEL RIESGO - INTERVENCIÓN PROSPECTIVA (riesgo futuro)		
<p><i>Medidas tendientes a evitar que a partir de la situación actual el escenario de riesgo aparezca y/o crezca tanto en extensión territorial como en magnitud, es decir medidas preventivas del riesgo. La identificación de estas medidas hace considerando las causas anteriormente descritas y el análisis prospectivo. En cada grupo de medidas se consideran de manera diferenciada medidas que atacan las causas de fondo y medidas que atacan las causas inmediatas que pueden hacer que las condiciones de riesgo crezcan.</i></p>		
	Medidas estructurales	Medidas no estructurales
3.4.1. Medidas de reducción de la amenaza:	a) Reforestación de toda el área circundante de los cuerpos de agua del municipio.	a) Implementar un Plan de ordenamiento del cauce de los lechos de corrientas en el municipio. b) Implementación de medidas de actuación de la comunidad frente a la amenaza por Sequia.
3.4.2. Medidas de reducción de la vulnerabilidad:	a) Construcción de sistemas para el suministro de agua Potable.	a) Prácticas agrícolas que controlen las quemas. b) Educación ambiental.
3.4.3. Medidas de efecto conjunto sobre amenaza y vulnerabilidad.	a) Capacitación técnica para todos los productores que implementen otros métodos de sistemas más resistentes al fenómeno, alternativas de alimentación para el ganado. Mecanismos de sistemas silvo pastoriles b) Estudios de viabilidad técnica y ambiental para la adopción de nuevas tecnologías para la producción agrícola y pecuaria. Por ej: Sistema de rotación de cultivos, donde se optimice el uso del agua.	
3.4.4. Otras medidas:		

3.4. MEDIDAS DE REDUCCIÓN DEL RIESGO - PROTECCIÓN FINANCIERA

Medidas tendientes a compensar la pérdida económica por medio de mecanismos de seguros u otros mecanismos de reserva para la compensación económica. Identificación de elementos expuestos asegurables.

Incorporar la transferencia del riesgo como una medida para compensar económicamente al sector de producción agrícola y pecuaria del municipio como política de desarrollo del municipio (explorar la viabilidad de tomar esta medida y buscar asesoría ante los Ministerios de Agricultura, MAVDT y la Unidad Nacional para la Gestión del Riesgo de Desastres).

3.6. MEDIDAS PARA EL MANEJO DEL DESASTRE

Identificación de requerimientos específicos de preparación para la respuesta y para la recuperación, derivados del presente escenario de riesgo.

3.6.1. Medidas de preparación para la respuesta:
(Identificación de requerimientos específicos de preparación para la respuesta derivados del presente escenario de riesgo).

a) Preparación para la coordinación:

Definición de funciones o servicios de respuesta.
Identificación de los actores que por su misión deban participar en la ejecución de los servicios de respuesta
Clasificar las emergencias con base en criterios de afectación social.
Formulación de protocolos operativos.
Definición de la estructura para la coordinación de la respuesta.

b) Sistemas de alerta:

Identificación de los parámetros de Monitoreo
Definición de los estados de alertas
Definición de las medidas operativas y administrativas a aplicar en cada estado de alerta
Comunicación, divulgación y notificación del sistema.

c) Capacitación:

Formación del recurso humano en temas de los diferentes servicios de respuesta según su misión, que influya de manera efectiva en la capacidad de las personas para desempeñarse en casos de emergencias.

d) Equipamiento:

	<p>Adquisición de equipos, herramientas e instrumentos especializados requeridos para la ejecución de los servicios de respuesta, los cuales deben estar en poder de los organismos operativos para extinción de incendios forestales.</p> <p>e) Albergues y centros de reserva: Disposición de alimentos, sábanas, frazadas y materiales de construcción para la recuperación Disponibilidad y acceso inmediato a elementos de ayuda humanitaria y herramientas para la respuesta a emergencias. Disponibilidad de alimentos para suministrar al ganado (Silos, Henos, Concentrados).</p> <p>f) Entrenamiento: Repaso Grupal de los procedimientos de respuesta sobre Incendios Forestales Realización de manejo adecuado de los sistemas de abastecimiento de agua Realización de simulacros de evacuación por Incendios forestales</p>
<p>3.6.2. Medidas de preparación para la recuperación: <i>(Identificación de requerimientos específicos de preparación para la recuperación derivados del presente escenario de riesgo).</i></p>	<p>a) Disposición del Fondo Municipal de Gestión del Riesgo b) Metodología para la Formulación del Plan de acción para la Recuperación. c) Declaratoria de la Calamidad pública en caso de ser necesario.</p>

Formulario 4. REFERENCIAS, FUENTES DE INFORMACIÓN Y NORMAS UTILIZADAS

Conocimientos de los miembros de las junta de Acción Comunal del Municipio de Albania
 Plan de Desarrollo Municipal 2012 – 2015
 Plan de Ordenamiento Territorial del municipio de Albania
 Reportes de emergencias oficina municipal de Prevención de Desastres

CARACTERIZACIÓN DE ESCENARIOS DE RIESGOS POR DESLIZAMIENTOS EN EL MUNICIPIO DE ALBANIA



Fecha de Elaboración
Septiembre de 2011

FORMULARIO 1. DESCRIPCIÓN DE SITUACIONES DE DESASTRE O EMERGENCIA ANTECEDENTES	
<p><i>En este formulario se consigna la descripción general de situaciones de desastre o emergencias ocurridas (si las hay) que presentan relación con el escenario de riesgo que se quiere caracterizar en el presente capítulo. En lo posible describir 1 o 2 situaciones relevantes. Utilizar un formulario (No. 1) por cada situación que se quiera describir.</i></p>	
SITUACIÓN No. 1	Fenómeno de desprendimiento de masas de tierra y rocas presentado en el corregimiento de Cuestecitas por saturación de los terrenos antes las intensas lluvias presentadas por el fenómeno de la niña en el país en el periodo 2010 - 2011
1.1. Fecha: Septiembre de 2.011	<p>1.2. Fenómeno(s) asociado con la situación: <i>(mención del o los eventos en concreto, por ejemplo inundación, sismo, otros).</i> Deslizamientos de tierra y rocas productos de la saturación de humedad y agua por las lluvias intensas presentadas en la zona.</p>
<p>1.3. Factores de que favorecieron la ocurrencia del fenómeno: <i>(detallar lo mejor posible cuando se trata de fenómenos que no son eminentemente naturales o sea del tipo socio-natural y en el caso de eventos de origen humano no intencional. Citar la recurrencia de fenómenos similares, si la hay).</i> Los efectos del cambio Climático originaron el fenómeno de la niña en el tercer trimestre del año 2010, que genero lluvias de variada intensidad que saturaron los suelos de la loma de cuestecitas y donde la comunidad por la continua tala indiscriminada sobre el área provoca que se acreciente más la problemática.</p>	
<p>1.4. Actores involucrados en las causas del fenómeno: <i>(identificar actores sociales, económicos, institucionales relacionados con las causas descritas en el punto anterior).</i> La comunidad en General, La Administración Municipal, INVIAS y CORPOGUAJIRA.</p>	
1.5. Daños y pérdidas presentadas: <i>(Describir de manera cuantitativa o cualitativa).</i>	<p>En las personas: <i>(muertos, lesionados, discapacitados, trauma psicológico, etc.).</i> No se tiene registro de daños en las personas</p>
	<p>En bienes materiales particulares: <i>(viviendas, vehículos, enseres domésticos, etc.).</i> No se Presentaron.</p>

	<p>En bienes materiales colectivos: <i>(infraestructura de salud, educación, servicios públicos, etc.).</i> Afectación en la prestación del servicio de agua potable, por rotura de tubería de abastecimiento</p>
	<p>En bienes de producción: <i>(industrias, establecimientos de comercio, cultivos, pérdida de empleos, etc.).</i> No se pudieron calcular los daños en este sector pero fue donde se dio mayor afectación producto de la interrupción en el tráfico de vehículos de carga con destinos al país de Venezuela y hacia la mina del CERREJON.</p>
	<p>En bienes ambientales: <i>(cuerpos de agua, bosques, suelos, aire, ecosistemas en general, etc.).</i> Contaminación del aire producto del polvillo del material suelto en el área de afectación</p>
<p>1.6. Factores que en este caso favorecieron la ocurrencia de los daños: <i>(identificar factores físicos, sociales, económicos e institucionales independientes al fenómeno, que incidieron de manera relevante en el nivel y tipo de daños y pérdidas presentadas)</i> La localización geográfica del Municipio, la construcción de la vía mediante el debilitamiento del cerro y sin la construcción de pantallas de concreto para protección, se suma la falta de información por parte de las autoridades, el aumento desconsiderado del tráfico vehicular en la zona por la estancia de la Mina.</p>	
<p>1.7. Crisis social ocurrida: <i>(identificar en general la situación vivida por las personas afectadas, en cuanto a la necesidad inmediata de ayuda en alimento, albergue, salud, etc.).</i> Necesidad de consecución de maquinaria para la remoción de escombros, combustibles, reguladores para el tráfico vehicular.</p>	
<p>1.8. Desempeño institucional en la respuesta: <i>(identificar en general la eficiencia y eficacia de las instituciones públicas y privadas que intervinieron o debieron intervenir durante la situación en operaciones de respuesta y en la posterior rehabilitación y reconstrucción).</i> La administración Municipal respondió de manera adecuada y eficiente en el proceso de remoción de los escombros, se recibió apoyo de la Empresa CERREJON y los organismos operativos estuvieron al frente de toda la atención de la emergencia.</p>	
<p>1.9. Impacto cultural derivado: <i>(identificar algún tipo de cambio cultural: en la relación de las personas con su entorno, en las políticas públicas, etc. que se haya dado a raíz de esta situación de emergencia).</i> Hasta la fecha se ha construido un colector para las aguas lluvias que desciendan del cerro de Cuestecitas incrementando las basuras en este canal.</p>	

DESCRIPCION DEL ESCENARIO DE RIESGO POR DESLIZAMIENTOS EN EL MUNICIPIO DE ALBANIA

DESCRIPCION DEL FENOMENO AMENAZANTE	DESCRIPCION DE LAS CONDICIONES DE AMENAZA			
		IDENTIFIQUE LAS CAUSAS DEL FENOMENO AMENAZANTE		
El fenómeno de deslizamientos son desplazamientos de masas de tierra o rocas por una pendiente en forma súbita o lenta y su ocurrencia depende de variables como la clase de rocas y suelos, la intensidad de las lluvias, la actividad humana ante los cortes en ladera o la falta de canalización, por erosión o por el nivel freático y la dinámica de las aguas subterráneas	Saturación de lluvias o precipitaciones en el Municipio producto de fenómenos asociados de invierno o de la Niña, al igual que la erosión producto de la tala indiscriminada al igual que por efectos del cambio climático y la falta de sistemas de drenajes para aguas subterráneas.			
	IDENTIFIQUE LOS FACTORES QUE FAVORECEN LA CONDICION DE AMENAZA			
	El principal factor que favorece la condición de los deslizamientos tiene que ver por la incidencia del hombre con la tala indiscriminada, la localización geográfica del Municipio, la erosión, la explotación de carbón en el área de CERREJON que generan alta sismicidad, y la escasa cobertura vegetal boscosa producto de ser zonas bastantes áridas.			
	IDENTIFIQUE LOS ACTORES SIGNIFICATIVOS EN LA CONDICION DE AMENAZA			
	Miembros de la comunidad que tienen por actividad económica la extracción de madera para su comercialización, CORPOGUAJIRA por falta de controles ambientales, CERREJON por explotación de Carbón, Municipio de Albania falta de implementación de políticas de control y aplicación de medidas de control.			
2.1. IDENTIFICACIÓN DE LOS ELEMENTOS EXPUESTOS Y ESTIMATIVO DE LA POBLACIÓN PRESENTE Y DESCRIPCIÓN DE LA MISMA HASTA DONDE SEA POSIBLE				
Barrios	Corregimientos	Veredas	Sitios	Viviendas
Villa Reina y el centro	Cuestecitas – Piedra Amarilla – Cerro Cabellona		Sector Piedra Amarilla – Cerro Cabellona	25 Viviendas sobre la loma

Población en general	Adultos Mayores	Niños	Discapacitados	Mujeres
800 personas aproximadamente	100 adultos mayores aproximadamente	300 niños menores de 14 años aproximadamente	50 personas discapacitadas	300 mujeres entre adultas, jóvenes y niñas.
Establecimientos de comercio	Kms de Carreteras	Vehículos	Hectáreas de Cultivos de Pastos	Puentes
No se presentan	4 Kms de la Carretera Nacional	Circulan alrededor de 100 vehículos por hora	10 Has de cultivos de pan Coger (Maíz)	Ninguno
Establecimientos Educativos		Entidades de Salud		Instituciones de Gobierno
Ninguno		Ninguno		La Iglesia de Cuestecitas
Cuerpos de Agua	Bosques	Suelos	Ecosistema en General	
Acueducto de Albania.	Zona protegida de bosque tropical seco.	25 Has de zonas de suelos blandos y rocosos.	Contaminación en general	

2.2. VULNERABILIDAD DE LOS ELEMENTOS EXPUESTOS

Incidencia de la localización	La localización geográfica y la composición edáfica de los suelos del municipio los hace más vulnerables a los efectos de los deslizamientos.
Incidencia de la Resistencia	Son áreas que sufrieron cortes de la ladera para la construcción de la Carretera Nacional la cual se encuentra a cargo de INVIAS y ante la falta de sistemas de drenaje o medidas de control de laderas los hace susceptibles a la saturación por aguas lluvias.
Incidencia de las condiciones socio – económicas de la población expuesta	Las comunidades ubicadas en la zona han convertido esta área en zona residencial producto del uso de la vía para el expendio de combustibles y han establecido cultivos por lo que no tienen otras alternativas económicas propuestas por el municipio, esto ha hecho que la población no haya podido diversificar sus actividades muy a pesar de los esfuerzos que se han hecho por cambiar esa dinámica.
Incidencia de las prácticas culturales	Las prácticas que realiza la comunidad (la Tala de bosques), para el establecimiento de cultivos los hacen propensos a sufrir daños por falta de suelos de protección.

2.3. DAÑOS Y/O PÉRDIDAS QUE PUEDEN PRESENTARSE

2.3.1. Identificación de	En las personas: <i>(muertos, lesionados, discapacitados, trauma psicológico, etc.)</i>
---------------------------------	---

daños y/o pérdidas: <i>(descripción cuantitativa o cualitativa del tipo y nivel de daños y/o pérdidas que se pueden presentar de acuerdo con las condiciones de amenaza y vulnerabilidad descritas para los elementos expuestos)</i>	(2) Muertos como mínimo aproximadamente por deslizamiento súbito que no permita reaccionar.
	En bienes materiales particulares: <i>(viviendas, vehículos, enseres domésticos, etc.)</i> 15 viviendas con sus enseres domésticos, 1 vehículo mínimo
	En bienes materiales colectivos: <i>(infraestructura de salud, educación, servicios públicos, etc.)</i> Línea de conducción del Acueducto de Albania y la Planta de Tratamiento.
	En bienes de producción: <i>(industrias, establecimientos de comercio, cultivos, pérdida de empleos, etc.)</i> 20 Has de Pan coger, pérdidas de empleos.
	En bienes ambientales: <i>(cuerpos de agua, bosques, suelos, aire, ecosistemas en general, etc.)</i> Desprendimiento de la capa vegetal, contaminación del aire.
2.3.2. Identificación de la crisis social asociada con los daños y/o pérdidas estimados: <i>(descripción de la crisis social que puede presentarse de acuerdo con el tipo y nivel de daños y/o pérdidas descritas)</i> Necesidad de maquinaria para la remoción de los escombros que taponaran la vía, alimentos y albergues para las familias que resulten afectadas.	
2.3.3. Identificación de la crisis institucional asociada con crisis social: <i>(descripción de la crisis institucional que puede presentarse de acuerdo con la crisis social descrita)</i> Protestas civiles, incomunicación de la zona fronteriza con el sur del departamento, freno del transporte de insumos y productos hacia el País de Venezuela desabastecimiento de Combustible en el sur del departamento.	
2.4. DESCRIPCIÓN DE MEDIDAS E INTERVENCIÓN ANTECEDENTES	
<i>(Medidas de cualquier tipo y alcance que se han implementado con el objetivo de reducir o evitar las condiciones de riesgo objeto del presente capítulo. Descripción, época de intervención, actores de la intervención, financiamiento, etc.)</i> Construcción de canal colector de aguas lluvias, en convenio INVIAS – Colombia Humanitaria.	

Formulario 3. ANÁLISIS A FUTURO E IDENTIFICACIÓN DE MEDIDAS DE INTERVENCIÓN DEL ESCENARIO DE RIESGO

En este formulario se consolida la identificación y descripción de todas las posibles alternativas de intervención.

3.1. ANÁLISIS A FUTURO

(Reflexión y discusión acerca de: a) Interacción entre amenaza y vulnerabilidad, cómo están relacionadas en este escenario; b) Posibilidades de reducción de uno o los dos factores, identificación de la posibilidad real de intervenir las condiciones de amenaza y de vulnerabilidad, reflexionar bajo el enfoque “qué pasa si” se interviene un solo factor o los dos, es decir imaginar cómo se modifica el escenario al reducir uno u otro factor; c) Evolución (futuro) del escenario en el caso de no hacer nada).

El cambio climático, la falta de intervención de las autoridades ambientales y el incremento de actividades económicas que generan deterioro del ecosistema ambiental, deben ser los principales argumentos de intervención de este escenario teniendo en cuenta los daños económicos que produce la paralización del tráfico de los insumos que son exportados e importados desde Venezuela y hacia Venezuela, se necesita reducir la amenaza mediante la construcción de obras de control de la ladera del cerro de Cuestecitas.

3.2. MEDIDAS DE CONOCIMIENTO DEL RIESGO

Identificación de medidas tendientes a conocer de la manera más detallada posible las condiciones de riesgo de este escenario, así como la identificación, especificación y diseño de las medidas de intervención destinadas a reducir el riesgo y a prepararse para la respuesta a emergencias y recuperación.

3.2.1. Estudios de análisis del riesgo:

- a) Evaluación del riesgo por “Deslizamientos”
- b) Diseño y especificaciones de medidas de intervención por deslizamientos

3.2.2. Sistemas de monitoreo:

- a) Sistema de observación por parte de la comunidad.
- b) Implementación de un sistema integrado de monitoreo y observación.
- c) Instalación de cámaras de visualización del Cerro.

<p>3.2.1. Medidas especiales para la comunicación del riesgo:</p>	<p>a) Diseño y Construcción de cuadernillos sobre el riesgo de deslizamientos. b) Campañas de socialización de las medidas de prevención. c) Construcción de plegables y notas radiales informativas cuando se incrementen las lluvias. d) Instalación de señales donde se oriente sobre la caída de rocas o tierra sobre la vía.</p>	
<p>3.3. MEDIDAS DE REDUCCIÓN DEL RIESGO – INTERVENCIÓN CORRECTIVA (riesgo actual)</p>		
<p><i>Medidas tendientes a reducir o controlar las condiciones actuales de riesgo, es decir medidas correctivas o compensatorias. Su identificación se basa en la consideración de las causas anteriormente descritas y el análisis prospectivo (a futuro). Identificar el mayor número posible de medidas alternativas.</i></p>		
	<p>Medidas estructurales</p>	<p>Medidas no estructurales</p>
<p>3.3.1. Medidas de reducción de la amenaza:</p>	<p>a) Reforestación de las cuencas altas de los Arroyos que circundan el Municipio. b) construcción de obras de reducción de la amenaza por deslizamientos en el cerro de Cuestecitas y la cebellona. c) Reasentamiento de familias en alto riesgo por deslizamientos. d) Construcción de sistemas de drenaje de aguas lluvias o subterráneas.</p>	<p>a) Capacitación a la comunidad sobre las condiciones o causas de la amenaza b) Vigilancia y control normativo por parte de las autoridades frente a acciones de tala y quemas. c) Divulgación publica sobre interacción de deslizamiento por periodo de lluvias</p>
<p>3.3.2. Medidas de reducción de la vulnerabilidad:</p>	<p>a) Reforestación de la ladera baja del cerro de cuestecitas, cerro la cabellona y Piedra amarilla b) Proyectos de control de procesos de degradación ambiental en el Municipio de Albania c) Elaboración del programa de cuantificación de pérdidas causadas por deslizamientos en el cerro de Cuestecitas, La cabellona y Piedra Amarilla.</p>	<p>a) Capacitación y sensibilización a la comunidad sobre cómo vivir con la amenaza, el riesgo y la emergencia b) Difundir adecuadamente los protocolos y alertas tempranas. c) evaluación de la vulnerabilidad física de las viviendas para su reforzamiento estructural.</p>
<p>3.3.3. Medidas de efecto conjunto sobre amenaza y vulnerabilidad.</p>	<p>a) Actualización de las estrategias municipales de respuesta a emergencias</p>	

3.3.4. Otras medidas:		
3.4. MEDIDAS DE REDUCCIÓN DEL RIESGO - INTERVENCIÓN PROSPECTIVA (riesgo futuro)		
<p><i>Medidas tendientes a evitar que a partir de la situación actual el escenario de riesgo aparezca y/o crezca tanto en extensión territorial como en magnitud, es decir medidas preventivas del riesgo. La identificación de estas medidas hace considerando las causas anteriormente descritas y el análisis prospectivo. En cada grupo de medidas se consideran de manera diferenciada medidas que atacan las causas de fondo y medidas que atacan las causas inmediatas que pueden hacer que las condiciones de riesgo crezcan.</i></p>		
	Medidas estructurales	Medidas no estructurales
3.4.1. Medidas de reducción de la amenaza:	a) Reforestación de toda el área circundante de los cuerpos de agua del municipio.	a) Implementar un Plan de ordenamiento del cauce de los lechos de correntias en el municipio. b) Implementación de medidas de actuación de la comunidad frente a la amenaza por deslizamientos.
3.4.2. Medidas de reducción de la vulnerabilidad:	a) Aplicación de la norma sismo resistente a futuras construcciones en la zona.	a) Prácticas agrícolas que controlen las quemadas. b) Educación ambiental. c) implementación de estrategias de control en la construcción en zonas de alto riesgo por deslizamientos
3.4.3. Medidas de efecto conjunto sobre amenaza y vulnerabilidad.	a) conformación y estructuración de sistemas financieros para la Gestión del Riesgo	
3.4.4. Otras medidas:		
3.4. MEDIDAS DE REDUCCIÓN DEL RIESGO - PROTECCIÓN FINANCIERA		
<p><i>Medidas tendientes a compensar la pérdida económica por medio de mecanismos de seguros u otros mecanismos de reserva para la compensación económica. Identificación de elementos expuestos asegurable.</i></p>		
<p>Campañas de aseguramiento para vehículos por daños ocasionados por siniestros de la naturaleza. Campañas de aseguramiento en el sector vial a cargo del INVIAS</p>		

3.6. MEDIDAS PARA EL MANEJO DEL DESASTRE

Identificación de requerimientos específicos de preparación para la respuesta y para la recuperación, derivados del presente escenario de riesgo.

3.6.1. Medidas de preparación para la respuesta:

(Identificación de requerimientos específicos de preparación para la respuesta derivados del presente escenario de riesgo).

a) Preparación para la coordinación:

Definición de funciones o servicios de respuesta.
Identificación de los actores que por su misión deban participar en la ejecución de los servicios de respuesta
Clasificar las emergencias con base en criterios de afectación social.
Formulación de protocolos operativos.
Definición de la estructura para la coordinación de la respuesta.

b) Sistemas de alerta:

Identificación de los parámetros de Monitoreo
Definición de los estados de alertas
Definición de las medidas operativas y administrativas a aplicar en cada estado de alerta
Comunicación, divulgación y notificación del sistema.

c) Capacitación:

Formación del recurso humano en temas de los diferentes servicios de respuesta según su misión, que influya de manera efectiva en la capacidad de las personas para desempeñarse en casos de emergencias.

d) Equipamiento:

Adquisición de equipos, herramientas e instrumentos especializados requeridos para la ejecución de los servicios de respuesta, los cuales deben estar en poder de los organismos operativos para deslizamientos.
Inventario de maquinaria pesada para la remoción de escombros.

e) Albergues y centros de reserva:

	<p>Disposición de alimentos, sábanas, frazadas y materiales de construcción para la recuperación Disponibilidad y acceso inmediato a elementos de ayuda humanitaria y herramientas para la respuesta a emergencias.</p> <p>f) Entrenamiento: Repaso Grupal de los procedimientos de respuesta sobre deslizamientos Realización de simulacros de evacuación por Deslizamientos</p>
<p>3.6.2. Medidas de preparación para la recuperación: <i>(Identificación de requerimientos específicos de preparación para la recuperación derivados del presente escenario de riesgo).</i></p>	<p>a) Disposición del Fondo Municipal de Gestión del Riesgo b) Metodología para la Formulación del Plan de acción para la Recuperación. c) Declaratoria de la Calamidad pública en caso de ser necesario.</p>

Formulario 4. REFERENCIAS, FUENTES DE INFORMACIÓN Y NORMAS UTILIZADAS

Conocimientos de los miembros de la junta de Acción Comunal del Municipio de Albania
Conocimientos de los miembros del CMGRD del municipio de Albania
Plan de Desarrollo Municipal 2016 – 2019
Plan de Ordenamiento Territorial del municipio de Albania
Reportes de emergencias oficina municipal de Prevención de Desastres

CARACTERIZACIÓN DE ESCENARIOS DE RIESGOS POR VENDAVALES EN EL MUNICIPIO DE ALBANIA



FORMULARIO 1. DESCRIPCIÓN DE SITUACIONES DE DESASTRE O EMERGENCIA ANTECEDENTES	
<p><i>En este formulario se consigna la descripción general de situaciones de desastre o emergencias ocurridas (si las hay) que presentan relación con el escenario de riesgo que se quiere caracterizar en el presente capítulo. En lo posible describir 1 o 2 situaciones relevantes. Utilizar un formulario (No. 1) por cada situación que se quiera describir.</i></p>	
SITUACIÓN No. 1	Vientos fuertes que se presentaron acompañados de lluvias intensas y tormentas eléctricas originando la destrucción de cubiertas y redes eléctricas del sistema de energía del Municipio.
1.1. Fecha: Octubre de 2.011	<p>1.2. Fenómeno(s) asociado con la situación: <i>(mención del o los eventos en concreto, por ejemplo inundación, sismo, otros).</i> Vendaval con vientos de más de 60 kms por hora acompañados de lluvias intensas que también ocasionaron inundaciones.</p>
<p>1.3. Factores de que favorecieron la ocurrencia del fenómeno: <i>(detallar lo mejor posible cuando se trata de fenómenos que no son eminentemente naturales o sea del tipo socio-natural y en el caso de eventos de origen humano no intencional. Citar la recurrencia de fenómenos similares, si la hay).</i> Los efectos del cambio Climático, las altas temperaturas originadas en el periodo de enero a mayo, a eso se le suma las grandes áreas deforestadas para la explotación de carbón mineral por parte de CERREJON.</p>	
<p>1.4. Actores involucrados en las causas del fenómeno: <i>(identificar actores sociales, económicos, institucionales relacionados con las causas descritas en el punto anterior).</i> La comunidad en General, La Administración Municipal, CERREJON y CORPOGUAJIRA.</p>	
1.5. Daños y pérdidas presentadas:	<p>En las personas: <i>(muertos, lesionados, discapacitados, trauma psicológico, etc.).</i> Una persona herida</p>

<p>(Describir de manera cuantitativa o cualitativa).</p>	<p>En bienes materiales particulares: <i>(viviendas, vehículos, enseres domésticos, etc.).</i> 75 viviendas destechadas y averiadas en sus paredes, algunos enseres domésticos dañados producto de las lluvias y la falta de las cubiertas por destrucción del vendaval.</p>
	<p>En bienes materiales colectivos: <i>(infraestructura de salud, educación, servicios públicos, etc.).</i> Una institución educativa destechada.</p>
	<p>En bienes de producción: <i>(industrias, establecimientos de comercio, cultivos, pérdida de empleos, etc.).</i> Tres establecimientos de comercio se destecharon y 25 hectáreas aproximadamente de cultivos de pan coger.</p>
	<p>En bienes ambientales: <i>(cuerpos de agua, bosques, suelos, aire, ecosistemas en general, etc.).</i> Contaminación del ecosistema en general.</p>
<p>1.6. Factores que en este caso favorecieron la ocurrencia de los daños: <i>(identificar factores físicos, sociales, económicos e institucionales independientes al fenómeno, que incidieron de manera relevante en el nivel y tipo de daños y pérdidas presentadas)</i> La localización geográfica del Municipio, los materiales de construcción utilizados en las viviendas las condiciones socio ecoicas de la población afectada a esto se la suma la vulnerabilidad de las autoridades para concientizar a los ciudadanos en los cuidados del medio ambiente.</p>	
<p>1.7. Crisis social ocurrida: <i>(identificar en general la situación vivida por las personas afectadas, en cuanto a la necesidad inmediata de ayuda en alimento, albergue, salud, etc.).</i> Necesidad de consecución de materiales de construcción, ayudas en mercados kits de cocina plástico para cubrir provisionalmente las viviendas.</p>	
<p>1.8. Desempeño institucional en la respuesta: <i>(identificar en general la eficiencia y eficacia de las instituciones públicas y privadas que intervinieron o debieron intervenir durante la situación en operaciones de respuesta y en la posterior rehabilitación y reconstrucción).</i> La administración Municipal respondió de manera adecuada y eficiente en el proceso de atención de la emergencia en cuanto a la respuesta oportuna, se recibió apoyo de la Empresa CERREJON con el suministro de motosierra para la podada de los árboles caídos y los organismos operativos estuvieron al frente de toda la atención de la emergencia.</p>	

1.9. Impacto cultural derivado: (identificar algún tipo de cambio cultural: en la relación de las personas con su entorno, en las políticas públicas, etc. que se haya dado a raíz de esta situación de emergencia).

Hasta la fecha no se ha generado ningún impacto de cambio en la cultura de los pobladores.

DESCRIPCION DEL ESCENARIO DE RIESGO POR VENDAFALES EN EL MUNICIPIO DE ALBANIA

DESCRIPCION DEL FENOMENO AMENAZANTE	DESCRIPCION DE LAS CONDICIONES DE AMENAZA
	<p>Los vendavales son fenómenos meteorológicos caracterizados por vientos fuertes y repentinos, que generalmente soplan del sur con sentido oeste que no llegan a ser temporal declarado que además están acompañados de aguaceros intensos de larga duración y tormentas locales, se repiten con frecuencia en los meses de marzo, abril y mayo y se intensifican en los meses de agosto, septiembre y octubre por presencia de la temporada de huracanes en el Caribe Colombiano.</p>
<p>Las causas de los vendavales se dan por una transición entre un periodo seco y un periodo húmedo. Se forman en el momento en que en alguna zona del país, se registran altas temperaturas y de repente aparecen unas nubes denominadas Cumulus Nimbus; En ese momento ocurre un proceso de condensación que aumenta la carga de agua y cristales de hielo en la nube, que a su vez forman una fuerte corriente de viento que se dispara contra la superficie y que al rebotar horizontalmente forma los vendavales que son fenómenos potencialmente destructivos, sus ráfagas de viento pueden alcanzar hasta los cien kilómetros por hora.</p>	
IDENTIFIQUE LOS FACTORES QUE FAVORECEN LA CONDICION DE AMENAZA	
<p>El principal factor que favorece la condición de los vendavales aparte de ser un evento netamente natural, tiene incidencia la acción del hombre por la tala indiscriminada, la localización geográfica del Municipio, la erosión, la explotación de carbón a cielo abierto en el área de CERREJON tiene una gran zona deforestada y los socavones desde donde se extrae el carbón mineral y la escasa cobertura vegetal boscosa producto de ser zonas bastantes áridas.</p>	
	IDENTIFIQUE LOS ACTORES SIGNIFICATIVOS EN LA CONDICION DE AMENAZA
	<p>Miembros de la comunidad que tienen por actividad económica la extracción de madera para su</p>

comercialización, CORPOGUAJIRA por falta de controles ambientales, CERREJON por explotación de Carbón, Municipio de Albania falta de implementación de políticas de control y aplicación de medidas de control.

2.1. IDENTIFICACIÓN DE LOS ELEMENTOS EXPUESTOS Y ESTIMATIVO DE LA POBLACIÓN PRESENTE Y DESCRIPCIÓN DE LA MISMA HASTA DONDE SEA POSIBLE

Barrios	Corregimientos	Veredas	Sitios	Viviendas
Villa Reina, el centro	Cuestecitas, los Remedios, Ware Ware.			100 Viviendas Aprox.
Población en general	Adultos Mayores	Niños	Discapacitados	Mujeres
1500 personas aproximadamente	150 adultos mayores aproximadamente.	500 niños menores de 14 años aproximadamente.	100 personas discapacitadas.	600 mujeres entre adultas, jóvenes y niñas.
Establecimientos de comercio	Kms de Carreteras	Vehículos	Hectáreas de Cultivos y Pastos	Puentes
30 establecimientos Aproximadamente	No se presentan	No se presentan	20 Has de cultivos de pan Coger (Maíz, yuca)	Ninguno

Establecimientos Educativos	Entidades de Salud	Instituciones de Gobierno	
Institución Educativa de los Remedios	Ninguno	La Iglesia de Cuestecitas	
Cuerpos de Agua	Bosques	Suelos	Ecosistema en General
	Zona protegida de bosque tropical seco.	No se han establecidos.	Contaminación en general.

2.2. VULNERABILIDAD DE LOS ELEMENTOS EXPUESTOS

Incidencia de la localización	La localización geográfica del municipio los hace más vulnerables a los efectos de los Vendavales.
Incidencia de la Resistencia	La mayor parte de las viviendas utilizan materiales inadecuados y que no son resistentes a los fuertes vientos, con estructuras no sujetadas ante la fuerza de los vientos.

Incidencia de las condiciones socio – económicas de la población expuesta	Por las precarias situaciones económicas se hace más propensos a sufrir daños por los vendavales no tienen capacidad para recuperarse y buscan otras alternativas económicas para mejorar su calidad de vida.
Incidencia de las prácticas culturales	Las prácticas que realiza la comunidad (la Tala de bosques), para el establecimiento de cultivos los hacen propensos a sufrir daños por falta de suelos de protección.

2.3. DAÑOS Y/O PÉRDIDAS QUE PUEDEN PRESENTARSE

2.3.1. Identificación de daños y/o pérdidas: <i>(descripción cuantitativa o cualitativa del tipo y nivel de daños y/o pérdidas que se pueden presentar de acuerdo con las condiciones de amenaza y vulnerabilidad descritas para los elementos expuestos)</i>	En las personas: <i>(muertos, lesionados, discapacitados, trauma psicológico, etc.)</i> (2) Muertos como mínimo aproximadamente por Vendavales.
	En bienes materiales particulares: <i>(viviendas, vehículos, enseres domésticos, etc.)</i> 80 viviendas con sus enseres domésticos en promedio pueden resultar afectadas.
	En bienes materiales colectivos: <i>(infraestructura de salud, educación, servicios públicos, etc.)</i> Los centros de salud y las instituciones educativas de la zona rural.
	En bienes de producción: <i>(industrias, establecimientos de comercio, cultivos, pérdida de empleos, etc.)</i> 30 Has de Pan coger, pérdidas de empleos.
	En bienes ambientales: <i>(cuerpos de agua, bosques, suelos, aire, ecosistemas en general, etc.)</i> Contaminación del ecosistema en general.
2.3.2. Identificación de la crisis social asociada con los daños y/o pérdidas estimados: <i>(descripción de la crisis social que puede presentarse de acuerdo con el tipo y nivel de daños y/o pérdidas descritas)</i> Necesidad de materiales de construcción para las cubiertas y muros que resulten averiados, alimentos y albergues para las familias que resulten afectadas.	
2.3.3. Identificación de la crisis institucional asociada con crisis social: <i>(descripción de la crisis institucional que puede presentarse de acuerdo con la crisis social descrita)</i> Protestas civiles, inconformidad y desinformación.	

2.4. DESCRIPCIÓN DE MEDIDAS E INTERVENCIÓN ANTECEDENTES

(Medidas de cualquier tipo y alcance que se han implementado con el objetivo de reducir o evitar las condiciones de riesgo objeto del presente capítulo. Descripción, época de intervención, actores de la intervención, financiamiento, etc.)

Reforzamiento de las cubiertas y campañas informativas a la comunidad.

Formulario 3. ANÁLISIS A FUTURO E IDENTIFICACIÓN DE MEDIDAS DE INTERVENCIÓN DEL ESCENARIO DE RIESGO

En este formulario se consolida la identificación y descripción de todas las posibles alternativas de intervención.

3.1. ANÁLISIS A FUTURO

(Reflexión y discusión acerca de: a) Interacción entre amenaza y vulnerabilidad, cómo están relacionadas en este escenario; b) Posibilidades de reducción de uno o los dos factores, identificación de la posibilidad real de intervenir las condiciones de amenaza y de vulnerabilidad, reflexionar bajo el enfoque “qué pasa si” se interviene un solo factor o los dos, es decir imaginar cómo se modifica el escenario al reducir uno u otro factor; c) Evolución (futuro) del escenario en el caso de no hacer nada).

El cambio climático, la falta de intervención de las autoridades ambientales y el incremento de actividades económicas que generan deterioro del ecosistema ambiental, deben ser los principales argumentos de intervención de este escenario teniendo en cuenta los daños, se necesita reducir la amenaza mediante la reforestación de las zonas descumbradas por la explotación de carbón mineral.

3.2. MEDIDAS DE CONOCIMIENTO DEL RIESGO

Identificación de medidas tendientes a conocer de la manera más detallada posible las condiciones de riesgo de este escenario, así como la identificación, especificación y diseño de las medidas de intervención destinadas a reducir el riesgo y a prepararse para la respuesta a emergencias y recuperación.

3.2.1. Estudios de análisis del riesgo:	3.2.2. Sistemas de monitoreo:	
a) Evaluación del riesgo por “Vendavales” b) Diseño y especificaciones de medidas de intervención por Vendavales	a) Sistema de observación por parte de la comunidad. b) Implementación de un sistema integrado de monitoreo y observación.	
3.2.1. Medidas especiales para la comunicación del riesgo:	a) Diseño y Construcción de cuadernillos sobre el riesgo de Vendavales. b) Campañas de socialización de las medidas de prevención. c) Construcción de plegables y notas radiales informativas cuando se puedan presentar estos eventos.	
3.3. MEDIDAS DE REDUCCIÓN DEL RIESGO – INTERVENCIÓN CORRECTIVA (riesgo actual)		
<i>Medidas tendientes a reducir o controlar las condiciones actuales de riesgo, es decir medidas correctivas o compensatorias. Su identificación se basa en la consideración de las causas anteriormente descritas y el análisis prospectivo (a futuro). Identificar el mayor número posible de medidas alternativas.</i>		
	Medidas estructurales	Medidas no estructurales
3.3.1. Medidas de reducción de la amenaza:	a) Reforestación de las cuencas altas de los Arroyos que circundan el Municipio. b) Reforestación de las zonas de explotación de carbón mineral. c) Reforzamiento estructural de las viviendas de la zona rural d) Adecuación de redes eléctricas de viviendas y comunitarias	a) Capacitación a la comunidad sobre las condiciones o causas de la amenaza b) Vigilancia y control normativo por parte de las autoridades frente a acciones de tala y quemas. c) Divulgación pública sobre interacción de formación de vendavales en el Municipio.
3.3.2. Medidas de reducción de la vulnerabilidad:	a) Proyectos de control de procesos de degradación ambiental en el Municipio de Albania c) Elaboración del programa de cuantificación de pérdidas causadas por Vendavales en el municipio.	a) Capacitación y sensibilización a la comunidad sobre cómo vivir con la amenaza, el riesgo y la emergencia b) Difundir adecuadamente los protocolos y alertas tempranas. c) evaluación de la vulnerabilidad física de las viviendas para su reforzamiento estructural.
3.3.3. Medidas de efecto conjunto sobre	a) Actualización de las estrategias municipales de respuesta a emergencias	

amenaza y vulnerabilidad.		
3.3.4. Otras medidas:		
3.4. MEDIDAS DE REDUCCIÓN DEL RIESGO - INTERVENCIÓN PROSPECTIVA (riesgo futuro)		
<i>Medidas tendientes a evitar que a partir de la situación actual el escenario de riesgo aparezca y/o crezca tanto en extensión territorial como en magnitud, es decir medidas preventivas del riesgo. La identificación de estas medidas hace considerando las causas anteriormente descritas y el análisis prospectivo. En cada grupo de medidas se consideran de manera diferenciada medidas que atacan las causas de fondo y medidas que atacan las causas inmediatas que pueden hacer que las condiciones de riesgo crezcan.</i>		
	Medidas estructurales	Medidas no estructurales
3.4.1. Medidas de reducción de la amenaza:	a) Reforestación de toda el área circundante de los cuerpos de agua del municipio y arborización.	a) Implementar un Plan de ordenamiento del cauce de los lechos de correntias en el municipio. b) Implementación de medidas de actuación de la comunidad frente a la amenaza por Vendavales.
3.4.2. Medidas de reducción de la vulnerabilidad:	a) Aplicación de la norma sismo resistente a futuras construcciones en la zona.	a) Prácticas agrícolas que controlen las quemas. b) Educación ambiental. c) implementación de estrategias de control en la construcción en zonas de alto riesgo por Vendavales
3.4.3. Medidas de efecto conjunto sobre amenaza y vulnerabilidad.	a) conformación y estructuración de sistemas financieros para la Gestión del Riesgo	
3.4.4. Otras medidas:		
3.4. MEDIDAS DE REDUCCIÓN DEL RIESGO - PROTECCIÓN FINANCIERA		
<i>Medidas tendientes a compensar la pérdida económica por medio de mecanismos de seguros u otros mecanismos de reserva para la compensación económica. Identificación de elementos expuestos asegurables.</i>		
Campañas de aseguramiento para viviendas por siniestros de la naturaleza. Campañas de aseguramiento de cultivos en el sector agrícola		

3.6. MEDIDAS PARA EL MANEJO DEL DESASTRE

Identificación de requerimientos específicos de preparación para la respuesta y para la recuperación, derivados del presente escenario de riesgo.

3.6.1. Medidas de preparación para la respuesta:
(Identificación de requerimientos específicos de preparación para la respuesta derivados del presente escenario de riesgo).

a) Preparación para la coordinación:

Definición de funciones o servicios de respuesta.
Identificación de los actores que por su misión deban participar en la ejecución de los servicios de respuesta
Clasificar las emergencias con base en criterios de afectación social.
Formulación de protocolos operativos.
Definición de la estructura para la coordinación de la respuesta.

b) Sistemas de alerta:

Identificación de los parámetros de Monitoreo
Definición de los estados de alertas
Definición de las medidas operativas y administrativas a aplicar en cada estado de alerta
Comunicación, divulgación y notificación del sistema.

c) Capacitación:

Formación del recurso humano en temas de los diferentes servicios de respuesta según su misión, que influya de manera efectiva en la capacidad de las personas para desempeñarse en casos de emergencias.

d) Equipamiento:

Adquisición de equipos, herramientas e instrumentos especializados requeridos para la ejecución de los servicios de respuesta, los cuales deben estar en poder de los organismos operativos.

e) Albergues y centros de reserva:

Disposición de alimentos, sábanas, frazadas y materiales de construcción para la recuperación
Disponibilidad y acceso inmediato a elementos de ayuda humanitaria y herramientas para la respuesta a emergencias.

	<p>f) Entrenamiento: Repaso Grupal de los procedimientos de respuesta sobre Vendavales Realización de simulacros de evacuación por Vendavales</p>
<p>3.6.2. Medidas de preparación para la recuperación: <i>(Identificación de requerimientos específicos de preparación para la recuperación derivados del presente escenario de riesgo).</i></p>	<p>a) Disposición del Fondo Municipal de Gestión del Riesgo b) Metodología para la Formulación del Plan de acción para la Recuperación. c) Declaratoria de la Calamidad pública en caso de ser necesario.</p>

Formulario 4. REFERENCIAS, FUENTES DE INFORMACIÓN Y NORMAS UTILIZADAS

Conocimientos de los miembros de las junta de Acción Comunal del Municipio de Albania
 Conocimientos de los miembros del CMGRD del municipio de Albania
 Plan de Desarrollo Municipal 2016 – 2019
 Plan de Ordenamiento Territorial del municipio de Albania
 Reportes de emergencias oficina municipal de Prevención de Desastres

CARACTERIZACIÓN DE ESCENARIOS DE RIESGOS POR ACCIDENTES ANTE EL EXPENDIO Y TRANSPORTE ILEGAL DE COMBUSTIBLES EN EL MUNICIPIO DE ALBANIA



FORMULARIO 1. DESCRIPCIÓN DE SITUACIONES DE DESASTRE O EMERGENCIA ANTECEDENTES

En este formulario se consigna la descripción general de situaciones de desastre o emergencias ocurridas (si las hay) que presentan relación con el escenario de riesgo que se quiere caracterizar en el presente capítulo. En lo posible describir 1 o 2 situaciones relevantes. Utilizar un formulario (No. 1) por cada situación que se quiera describir.

SITUACIÓN No. 1	Accidente causado por el choque de un vehículo sin frenos en la Carretera Nacional en contra de otro que se encontraba estacionado cargado con combustible, en el cruce vial de Cuestecitas al casco urbano de Albania donde perecieron varios miembros de una misma familia.
1.1. Fecha: Octubre de 2.010	1.2. Fenómeno(s) asociado con la situación: (mención del o los eventos en concreto, por ejemplo inundación, sismo, otros). Accidente de tránsito producto de la colisión de un vehículo cargado con combustible ocasionando la muerte de varios miembros de una misma familia.
1.3. Factores de que favorecieron la ocurrencia del fenómeno: (detallar lo mejor posible cuando se trata de fenómenos que no son eminentemente naturales o sea del tipo socio-natural y en el caso de eventos de origen humano no intencional. Citar la recurrencia de fenómenos similares, si la hay). Evento de origen humano de manera accidental producto de un daño mecánico en uno de los vehículos que circulan sobre la Carretera Nacional que comunica el sur del departamento de La Guajira con la zona norte, este evento por la ubicación de la vivienda ocasiono que ante la pérdida del control del vehículo choco contra el vehículo cargado con combustible y genero una explosión en el área de la vivienda.	
1.4. Actores involucrados en las causas del fenómeno: (identificar actores sociales, económicos, institucionales relacionados con las causas descritas en el punto anterior). La comunidad al no percibir las condiciones de riesgo por su ubicación y su dedicación a una actividad económica peligrosa, la falta de controles de las autoridades en permitir el expendio de gasolina por todos los sectores del corregimiento de Cuestecitas,	
1.5. Daños y pérdidas presentadas: (Describir de manera cuantitativa o cualitativa).	En las personas: (muertos, lesionados, discapacitados, trauma psicológico, etc.). Tres personas muertas, cuatro heridos, dos personas con traumas psicológicos.
	En bienes materiales particulares: (viviendas, vehículos, enseres domésticos, etc.). 2 viviendas destruidas con sus enseres domésticos dañados producto de la explosión.
	En bienes materiales colectivos: (infraestructura de salud, educación, servicios públicos, etc.).

	<p>No se presentaron.</p> <p>En bienes de producción: <i>(industrias, establecimientos de comercio, cultivos, pérdida de empleos, etc.).</i> Dos establecimientos de comercio se incendiaron.</p> <p>En bienes ambientales: <i>(cuerpos de agua, bosques, suelos, aire, ecosistemas en general, etc.).</i> Contaminación del ecosistema en general.</p>
<p>1.6. Factores que en este caso favorecieron la ocurrencia de los daños: <i>(identificar factores físicos, sociales, económicos e institucionales independientes al fenómeno, que incidieron de manera relevante en el nivel y tipo de daños y pérdidas presentadas)</i> La localización geográfica del Corregimiento, los materiales de construcción utilizados en las viviendas las condiciones socio económicas de la población afectada a esto se la suma la vulnerabilidad de las autoridades para concientizar a los ciudadanos en que desarrollen otras actividades.</p>	
<p>1.7. Crisis social ocurrida: <i>(identificar en general la situación vivida por las personas afectadas, en cuanto a la necesidad inmediata de ayuda en alimento, albergue, salud, etc.).</i> Necesidad de atención en salud psicosocial a los heridos, consecución de elementos para conjurar el incendio, los ataúdes para los muertos.</p>	
<p>1.8. Desempeño institucional en la respuesta: <i>(identificar en general la eficiencia y eficacia de las instituciones públicas y privadas que intervinieron o debieron intervenir durante la situación en operaciones de respuesta y en la posterior rehabilitación y reconstrucción).</i> La administración Municipal respondió de manera adecuada y eficiente en el proceso de atención de la emergencia en cuanto a la respuesta oportuna y de parte del Cuerpo de Bomberos del municipio, se recibió apoyo de la Empresa CERREJON con el suministro de vehículos para extinción de incendio y los organismos operativos estuvieron al frente de toda la atención de la emergencia.</p>	
<p>1.9. Impacto cultural derivado: <i>(identificar algún tipo de cambio cultural: en la relación de las personas con su entorno, en las políticas públicas, etc. que se haya dado a raíz de esta situación de emergencia).</i> Hasta la fecha no se ha generado ningún impacto de cambio en la cultura de los pobladores.</p>	

DESCRIPCION DEL ESCENARIO DE RIESGO POR ACCIDENTES ANTE EL EXPENDIO Y TRANSPORTE ILEGAL DE COMBUSTIBLES EN EL MUNICIPIO DE ALBANIA

DESCRIPCION DEL FENOMENO AMENAZANTE	DESCRIPCION DE LAS CONDICIONES DE AMENAZA
	<p>Evento ocurrido de manera involuntaria causado por la falta de mantenimiento de vehículos, irrespeto a las normas de tránsito, comportamientos imprudentes de los peatones, mal diseño de las vías, condiciones meteorológicas o por el expendio o transporte de hidrocarburos en medios no aptos para hacerlo o por la acción humana de manera accidental.</p>
<p>IDENTIFIQUE LOS FACTORES QUE FAVORECEN LA CONDICION DE AMENAZA</p> <p>Los altos dividendos que deja esta actividad económica, la cercanía con el País de Venezuela que permite el paso del combustible, la falta de generación de otras alternativas de trabajo que dejen igual rentabilidad a los involucrados</p>	
<p>IDENTIFIQUE LOS ACTORES SIGNIFICATIVOS EN LA CONDICION DE AMENAZA</p> <p>La comunidad de transportadores de combustible ilegal que proviene de Venezuela, los expendedores del combustible ubicados a lado y lado de la carretera nacional que une Albania y el Sur del departamento de La Guajira, las autoridades de Policía ante la falta de controles para reducir la comercialización del combustible.</p>	

2.1. IDENTIFICACIÓN DE LOS ELEMENTOS EXPUESTOS Y ESTIMATIVO DE LA POBLACIÓN PRESENTE Y DESCRIPCIÓN DE LA MISMA HASTA DONDE SEA POSIBLE

Barrios	Corregimientos	Veredas	Sitios	Viviendas
Todos los barrios	Cuestecitas, los Remedios, Ware Ware.		La vía nacional a lado y lado	400 Viviendas Aprox.

Población en general	Adultos Mayores	Niños	Discapacitados	Mujeres
1500 personas aproximadamente	150 adultos mayores aproximadamente.	500 niños menores de 14 años aproximadamente.	100 personas discapacitadas.	600 mujeres entre adultas, jóvenes y niñas.
Establecimientos de comercio	Kms de Carreteras	Vehículos	Hectáreas de Cultivos o Pastos	Puentes
30 establecimientos Aproximadamente		Un promedio de 25 vehículos por Hora transitan por la vía	No se presentan	Ninguno
Establecimientos Educativos		Entidades de Salud		Instituciones de Gobierno
Ninguno		Ninguno		Ninguno
Cuerpos de Agua	Bosques	Suelos	Ecosistema en General	
Ninguno	Zona protegida de bosque tropical seco.	No se han establecidos.	Contaminación en general.	

2.2. VULNERABILIDAD DE LOS ELEMENTOS EXPUESTOS

Incidencia de la localización	La localización geográfica del municipio y sobre todo del corregimiento de Cuestecitas los hace propensos a la actividad de expendir el combustible ya que es punto obligado de los transportadores de carbón y de pasajeros entre el sur del departamento y los municipios de Riohacha, Maicao, Uríbia y el resto del Departamento.
Incidencia de la Resistencia	La mayoría de las viviendas son utilizadas como sitios de almacenamiento de combustibles sin ningún tipo de medida especial que pueda contrarrestar los conatos de incendios y además los materiales no son resistentes a los fuertes choques entre los vehículos que transportan estos materiales combustibles.
Incidencia de las condiciones socio – económicas de la población expuesta	Como es una actividad económica que genera altos dividendos muchas personas residentes se dedican a esta actividad por lo que se les ha planteado otras alternativas de trabajo donde han terminado por invertir esos recursos en mejorar el expendio del combustible o en adquirir vehículos que les permita mejorar los ingresos trayendo ellos mismos el combustibles o adquiriendo tanques para el almacenamiento.

Incidencia de las prácticas culturales	Esta actividad se ha convertido en una práctica cultural de la mayoría de los residentes en el corregimiento de Cuestecitas por los dividendos económicos que percibe este modo de sustento de los habitantes.
--	--

2.3. DAÑOS Y/O PÉRDIDAS QUE PUEDEN PRESENTARSE

2.3.1. Identificación de daños y/o pérdidas: <i>(descripción cuantitativa o cualitativa del tipo y nivel de daños y/o pérdidas que se pueden presentar de acuerdo con las condiciones de amenaza y vulnerabilidad descritas para los elementos expuestos)</i>	En las personas: <i>(muertos, lesionados, discapacitados, trauma psicológico, etc.)</i> (2) Muertos aproximadamente en cada accidente que se presenta.
	En bienes materiales particulares: <i>(viviendas, vehículos, enseres domésticos, etc.)</i> 100 viviendas con sus enseres domésticos en promedio pueden resultar afectadas por explosión de los tanques de combustibles almacenados.
	En bienes materiales colectivos: <i>(infraestructura de salud, educación, servicios públicos, etc.)</i> Las redes de conexión eléctrica y la posteria en general.
	En bienes de producción: <i>(industrias, establecimientos de comercio, cultivos, pérdida de empleos, etc.)</i> Pérdidas de empleos de aproximadamente 250 personas que se dedican a esta actividad económica.
	En bienes ambientales: <i>(cuerpos de agua, bosques, suelos, aire, ecosistemas en general, etc.)</i> Contaminación del ecosistema en general, incendios productos de las explosiones.
2.3.2. Identificación de la crisis social asociada con los daños y/o pérdidas estimados: <i>(descripción de la crisis social que puede presentarse de acuerdo con el tipo y nivel de daños y/o pérdidas descritas)</i> Albergues para las familias que resulten afectadas, apoyo de vehículos de extinción de incendios.	
2.3.3. Identificación de la crisis institucional asociada con crisis social: <i>(descripción de la crisis institucional que puede presentarse de acuerdo con la crisis social descrita)</i> Protestas civiles, inconformidad y desinformación cada vez que alguna autoridad trata de tomar medidas para controlar el tema.	

2.4. DESCRIPCIÓN DE MEDIDAS E INTERVENCIÓN ANTECEDENTES

(Medidas de cualquier tipo y alcance que se han implementado con el objetivo de reducir o evitar las condiciones de riesgo objeto del presente capítulo. Descripción, época de intervención, actores de la intervención, financiamiento, etc.)
 Campañas educativas, proyecto de reconversión laboral suscrito entre la cámara de comercio de Riohacha, La Alcaldía de Albania y ECOPETROL.

Formulario 3. ANÁLISIS A FUTURO E IDENTIFICACIÓN DE MEDIDAS DE INTERVENCIÓN DEL ESCENARIO DE RIESGO	
<i>En este formulario se consolida la identificación y descripción de todas las posibles alternativas de intervención.</i>	
3.1. ANÁLISIS A FUTURO	
<p><i>(Reflexión y discusión acerca de: a) Interacción entre amenaza y vulnerabilidad, cómo están relacionadas en este escenario; b) Posibilidades de reducción de uno o los dos factores, identificación de la posibilidad real de intervenir las condiciones de amenaza y de vulnerabilidad, reflexionar bajo el enfoque “qué pasa si” se interviene un solo factor o los dos, es decir imaginar cómo se modifica el escenario al reducir uno u otro factor; c) Evolución (futuro) del escenario en el caso de no hacer nada).</i></p> <p>Este es uno de los escenarios más complicados presentes en el municipio ya que es una amenaza tecnológica producto de una actividad económica que se hace de forma ilegal que al momento de tratar de reducir las condiciones de amenaza por establecimientos de controles por parte de la autoridad se presenta una afectación en un factor de vulnerabilidad económica de la población, a pesar de que se han adelantado campañas de reducción de la vulnerabilidad de la población expuesta se ha sobrepuesto la utilidad que genera el expendio y transporte de combustibles de forma ilegal, es importante que esta situación sea tratada por el mismo Gobierno Central quien ha hecho caso omiso al problema, hoy esta situación coloca el mayor número de personas muertas en el Municipio.</p>	
3.2. MEDIDAS DE CONOCIMIENTO DEL RIESGO	
<i>Identificación de medidas tendientes a conocer de la manera más detallada posible las condiciones de riesgo de este escenario, así como la identificación, especificación y diseño de las medidas de intervención destinadas a reducir el riesgo y a prepararse para la respuesta a emergencias y recuperación.</i>	
3.2.1. Estudios de análisis del riesgo:	3.2.2. Sistemas de monitoreo:
a) Evaluación del riesgo por “Expendio y Transporte de Combustibles”	a) Sistema de observación por parte de la comunidad.

b) Diseño y especificaciones de medidas de intervención por expendio y Transporte de Combustibles.	b) Controles físicos para reducir los límites de velocidad.
3.2.1. Medidas especiales para la comunicación del riesgo:	<ul style="list-style-type: none"> a) Diseño y Construcción de cuadernillos sobre el riesgo de Expendio y transporte ilegal de Combustibles. b) Campañas de socialización de las medidas de prevención. c) Construcción de plegables y notas radiales informativas cuando se puedan presentar estos eventos. d) Realizar campañas masivas de educación preventiva.

3.3. MEDIDAS DE REDUCCIÓN DEL RIESGO – INTERVENCIÓN CORRECTIVA (riesgo actual)

Medidas tendientes a reducir o controlar las condiciones actuales de riesgo, es decir medidas correctivas o compensatorias. Su identificación se basa en la consideración de las causas anteriormente descritas y el análisis prospectivo (a futuro). Identificar el mayor número posible de medidas alternativas.

	Medidas estructurales	Medidas no estructurales
3.3.1. Medidas de reducción de la amenaza:	<ul style="list-style-type: none"> a) señalización de las vías y puntos de riesgos. b) Construcción de obras de protección sobre los puntos críticos de la carretera. 	<ul style="list-style-type: none"> a) Capacitación a la comunidad sobre las condiciones o causas de la amenaza b) Vigilancia y control normativo por parte de las autoridades frente a acciones de transporte de combustibles.
3.3.2. Medidas de reducción de la vulnerabilidad:	<ul style="list-style-type: none"> a) Construcción de un centro de acopio de combustibles con las medidas de prevención. b) reductores de velocidad a los puntos identificados de alta accidentalidad. 	<ul style="list-style-type: none"> a) Capacitación y sensibilización a la comunidad sobre cómo vivir con la amenaza, el riesgo y la emergencia b) Difundir adecuadamente las normas preventivas. c) evaluación de la vulnerabilidad física de las viviendas para su reforzamiento estructural. d) capacitar en forma teórica y práctica a los conductores y residentes del municipio de Cuestecitas sobre normas de autoprotección e) impulsar proyectos de reconversión laboral a los habitantes del municipio de Albania

3.3.3. Medidas de efecto conjunto sobre amenaza y vulnerabilidad.	a) Actualización de las estrategias municipales de respuesta a emergencias b) realizar entrenamientos por parte de los organismos de socorro en las zonas propensas a los accidentes de tránsito.	
3.3.4. Otras medidas:		
3.4. MEDIDAS DE REDUCCIÓN DEL RIESGO - INTERVENCIÓN PROSPECTIVA (riesgo futuro)		
<i>Medidas tendientes a evitar que a partir de la situación actual el escenario de riesgo aparezca y/o crezca tanto en extensión territorial como en magnitud, es decir medidas preventivas del riesgo. La identificación de estas medidas hace considerando las causas anteriormente descritas y el análisis prospectivo. En cada grupo de medidas se consideran de manera diferenciada medidas que atacan las causas de fondo y medidas que atacan las causas inmediatas que pueden hacer que las condiciones de riesgo crezcan.</i>		
	Medidas estructurales	Medidas no estructurales
3.4.1. Medidas de reducción de la amenaza:	a) Adecuación de un corredor vial para los transportadores de carbón en la zona.	a) Implementación de medidas de actuación de la comunidad frente a la amenaza por Accidentes ante el expendio y transporte de combustibles.
3.4.2. Medidas de reducción de la vulnerabilidad:	a) Aplicación de la norma de tránsito. b)	a) Educación ambiental. c) implementación de estrategias de control en la construcción en zonas de alto riesgo por Accidentes. c) Implementar puestos de control sobre la carretera para disminuir la accidentalidad
3.4.3. Medidas de efecto conjunto sobre amenaza y vulnerabilidad.	a) conformación y estructuración de sistemas financieros para la Gestión del Riesgo	
3.4.4. Otras medidas:		
3.4. MEDIDAS DE REDUCCIÓN DEL RIESGO - PROTECCIÓN FINANCIERA		
<i>Medidas tendientes a compensar la pérdida económica por medio de mecanismos de seguros u otros mecanismos de reserva para la compensación económica. Identificación de elementos expuestos asegurables.</i>		
Campañas de aseguramiento para viviendas por accidentes de tránsito.		

Campañas de aseguramiento de personas por todo tipo de accidentes.

3.6. MEDIDAS PARA EL MANEJO DEL DESASTRE

Identificación de requerimientos específicos de preparación para la respuesta y para la recuperación, derivados del presente escenario de riesgo.

3.6.1. Medidas de preparación para la respuesta:
(Identificación de requerimientos específicos de preparación para la respuesta derivados del presente escenario de riesgo).

a) Preparación para la coordinación:

Definición de funciones o servicios de respuesta.
Identificación de los actores que por su misión deban participar en la ejecución de los servicios de respuesta
Clasificar las emergencias con base en criterios de afectación social.
Formulación de protocolos operativos.
Definición de la estructura para la coordinación de la respuesta.

b) Sistemas de alerta:

Definición de los mecanismos de comunicación entre las entidades operativas
Definición de los estados de alertas
Definición de las medidas operativas y administrativas a aplicar en cada estado de alerta
Comunicación, divulgación y notificación del sistema.

c) Capacitación:

Formación del recurso humano en temas de los diferentes servicios de respuesta según su misión, que influya de manera efectiva en la capacidad de las personas para desempeñarse en casos de emergencias.

d) Equipamiento:

Adquisición de equipos, herramientas e instrumentos especializados requeridos para la ejecución de los servicios de respuesta, los cuales deben estar en poder de los organismos operativos.
Implementación de una subestación de Bomberos en el Corregimiento de Cuestecitas.

e) Albergues y centros de reserva:

Disposición de alimentos, sábanas, frazadas y materiales de construcción para la recuperación

	<p>Disponibilidad y acceso inmediato a elementos de ayuda humanitaria y herramientas para la respuesta a emergencias.</p> <p>f) Entrenamiento: Repaso Grupal de los procedimientos de respuesta sobre Vendavales Realización de simulacros de evacuación por Vendavales</p>
<p>3.6.2. Medidas de preparación para la recuperación: <i>(Identificación de requerimientos específicos de preparación para la recuperación derivados del presente escenario de riesgo).</i></p>	<p>a) Disposición del Fondo Municipal de Gestión del Riesgo b) Metodología para la Formulación del Plan de acción para la Recuperación. c) Declaratoria de la Calamidad pública en caso de ser necesario.</p>

Formulario 4. REFERENCIAS, FUENTES DE INFORMACIÓN Y NORMAS UTILIZADAS

Conocimientos de los miembros de las junta de Acción Comunal del Municipio de Albania
 Conocimientos de los miembros del CMGRD del municipio de Albania
 Plan de Desarrollo Municipal 2016 – 2019
 Plan de Ordenamiento Territorial del municipio de Albania
 Reportes de emergencias oficina municipal de Prevención de Desastres



Plan Municipal de Gestión del Riesgo de Desastres – Municipio de Albania



2. COMPONENTE ESTRATEGICO Y PROGRAMATICO DEL PLAN MUNICIPAL DE GESTION DEL RIESGO DEL MUNICIPIO DE ALBANIA

PLAN MUNICIPAL DE GESTIÓN DEL RIESGO DE DESASTRES – CMGRD – MUNICIPIO DE ALBANIA.

El Plan Municipal de Gestión del Riesgo es la herramienta de planificación mediante el cual el Consejo Municipal de Gestión del Riesgo de Desastres del Municipio de Albania prevalece, expone, programa y hace seguimiento a las labores específicas requeridas para el conocimiento y la reducción del riesgo, así como para la preparación para la respuesta a emergencias y la recuperación enmarcados en el proceso de manejo del desastre establecido en la Ley 1523 de 2012, siguiendo el componente de procesos.

1.- OBJETIVOS DEL PLAN.

1.1.- OBJETIVO GENERAL.

Crear para crecer juntos, para que la económico, institucional y ambiental sostenible del Municipio de Albania por medio de la reducción del riesgo asociado con fenómenos de origen natural, socio-natural, tecnológico y ocasionados por el hombre de manera accidental, así como con la prestación efectiva de los servicios de respuesta y recuperación en caso de desastre, en el marco de la gestión integral del riesgo de desastres establecidos por la Ley 1523 de 2012.

1.2.- OBJETIVOS ESPECIFICOS

- Mantener la gobernabilidad en las situaciones, Proteger la vida, los bienes, los servicios y el medio ambiente a través de una respuesta efectiva a las emergencias.
- Prestar los servicios básicos de respuesta de manera eficiente, eficaz y efectiva a la población y la prestación de las funciones de soporte para la respuesta.
- Disminuir los daños y pérdidas a la población ocasionados por las emergencias.
- Establecer las bases para el proceso de recuperación en articulación con la respuesta inicial.

- Fortalecer a los organismos operativos y las comunidades en general a través de los preparativos de respuesta en términos de eficiencia y eficacia ante la ocurrencia de un evento natural u ocasionado de manera accidental por el hombre.
- Fortalecer todos los mecanismos de información para la gestión del Riesgo del Municipio de Albania.

- Establecer los mecanismos de financiación de cada uno de los programas, proyectos y acciones que permitan la implementación de la Gestión del Riesgo en el Municipio de Albania.
- Mantener un equilibrio interno y externo como entidad territorial autónoma con énfasis en los mecanismos de coordinación del Sistema Nacional de Gestión del Riesgo en Colombia.

2.- Estructura del plan

- Programa 1: Comprensión y estudios del Riesgo en el municipio de Albania para la aplicación de medidas
- Programa 2: Reducción de riesgos para crear para crecer juntos
- Programa 3: Protección financiera del riesgo
- Programa 4: Fortalecimiento Interinstitucional crear para crecer juntos
- Programa 5: Preparación para la Respuesta efectiva frente a Desastres y emergencias
- Programa 6: Preparación para la recuperación

4. PROGRAMAS Y ACCIONES

PROGRAMA No 1.- Comprensión y estudios del Riesgo en el municipio de Albania para la aplicación de medidas

Es el programa enmarcado dentro del proceso de la gestión del riesgo compuesto por la identificación de escenarios de riesgo, el análisis y evaluación del riesgo, el monitoreo y seguimiento del riesgo y sus componentes y la comunicación para promover una mayor conciencia del mismo que alimenta los proceso de reducción del riesgo y de manejo de desastre.

Programa 1. Comprensión y Estudios del Riesgo en el Municipio de Albania para la aplicación de medidas

1.1.	Conocimiento del riesgo por Avenidas Torrenciales e Inundaciones	Evaluación y zonificación de amenazas por avenidas torrenciales e inundaciones en el sector urbano y rural Centros Poblados (Porciosa, los Remedios, Ware ware).
		Análisis de riesgo y diseño de medidas para reducción del riesgo por avenidas torrenciales e inundaciones en sitios críticos.
		Evaluación y zonificación de amenaza por crecientes súbitas del arroyo Tabaco
		Monitoreo hidrometeorológico en cuencas y causes del río Ranchería, arroyos y canales que nacen en estribaciones de la Serranía del Perijá.

1.2.	Conocimiento del riesgo por Vendavales	Análisis y Zonificación de riesgos por Vendavales en el municipio de Albania
		Instalación y operación de un sistema de medición de la velocidad de los vientos
1.3.	Conocimiento del riesgo por Incendios estructurales	Análisis y Zonificación de riesgos por Incendios en el municipio de Albania
		Evaluación de la vulnerabilidad estructural de las edificaciones por los sistemas eléctricos.
1.4.	Conocimiento del riesgo por Deslizamientos	Análisis y zonificación de riesgo por deslizamientos en el sector específico de Cuestecitas y Piedra Amarilla
		Análisis de riesgo y medidas de reducción por deslizamientos en el sector de Cuestecitas y Piedra Amarilla.
1.5.	Conocimiento del riesgo por Sequia	Evaluación de la vulnerabilidad económica y funcional de las áreas para el establecimiento de proyectos productivos
		Estudios de zonificación y vulnerabilidad de los acuíferos en la cuenca del Rio Ranchería.
		Evaluación y zonificación de zonas susceptibles frente al desabastecimiento de Agua en el sector rural.
		Evaluación y zonificación de riesgo por amenaza ante la disminución de fuentes hídricas
		Análisis y zonificación de riesgo por sequias ante la susceptibilidad de los bosques frente a incendios generados en periodo de sequía.
1.6.	Conocimiento del riesgo por accidentes ante el expendio y transporte de combustibles	Evaluación de la amenaza por el transporte terrestre de combustibles y sustancias peligrosas.
		Análisis y zonificación de amenaza por eventos de origen tecnológico en el sector urbano.
1.7.	Conocimiento del Riesgo por Aglomeraciones de Publico	Evaluación de amenazas por aglomeraciones de público
		Evaluación de amenazas por aglomeraciones de público en un establecimiento específico
1.8.	Monitoreo de las condiciones del Riesgo	Instalación y operación de un acelerógrafo en el Municipio de Albania.
		Fortalecimiento del Sistema de Alerta Temprana existente en el Departamento de La Guajira.
1.9.	Comunicación del riesgo en el Municipio de Albania.	Diseño de campañas de información pública sobre el conocimiento de amenazas y las medidas preventivas en las comunidades.
		Suministro de información teórica para las autoridades y la comunidad en general de aspectos legales y técnicos de las condiciones de Riesgo del Municipio.

PROGRAMA No 2.- Reducción de riesgos para crear para crecer juntos

Es el programa enmarcado dentro del proceso de la gestión del riesgo que está compuesto por la intervención dirigida a modificar o disminuir las condiciones de riesgo existentes y a evitar nuevos riesgos en el Municipio de Albania. Son medidas de mitigación y prevención que se adoptan con antelación para reducir la amenaza, la exposición y disminuir la vulnerabilidad de las personas, los medios de subsistencia, los bienes, la infraestructura y los recursos ambientales, para evitar o minimizar los daños y pérdidas en caso de producirse los eventos físicos peligrosos.

Programa 2. Reducción del Riesgo de Albania CREER PARA CRECER JUNTOS		
2.1.	Reducción del riesgo por Avenidas Torrenciales e Inundaciones	Incorporación de la zonificación de amenaza por avenidas torrenciales e inundaciones en el POT y sus usos del suelo
		Definición de las zonas de expansión urbana en el POT
		Recuperación de las cuencas urbanas y rurales del municipio de Albania.
		Construcción de obras de reducción de la amenaza por avenidas torrenciales e inundaciones
		Adecuación hidráulicas del cauce del Arroyo Tabaco
		Reubicación de familias en alto riesgo por avenidas torrenciales e inundaciones
2.2.	Reducción del riesgo por Vendavales	Realizar campañas de concientización para reducir la deforestación
		Promover la reforestación de las cuencas altas de los ríos y arroyos del Municipio de Albania
		Recuperación rápida de las áreas de explotación del carbón con árboles nativos de la región
		Implementación de construcciones seguras en cubiertas y Muros
		Aviso oportuno a la comunidad a través de la radio sobre la información Que brinda del SAT
2.3.	Reducción del riesgo por Incendios Estructurales	Implementación de una política para la revisión de los sistemas eléctricos de las viviendas.
		Fortalecer los controles contra incendios en los establecimientos de comercio.
		Brindar capacitación a la comunidad
2.4.	Reducción del Riesgo	Construcción de obras de reducción de la amenaza por deslizamientos en el Municipio de Cuestecitas.

	Deslizamientos	<p>Reasentamiento de familias en alto riesgo por deslizamientos en el Municipio de Albania.</p> <p>Incorporación de la zonificación de amenaza por deslizamientos en el POT y sus usos del suelo</p> <p>Identificar zonas de alto riesgo y restringir las construcciones en el sitio</p> <p>Elaboración del inventario de viviendas e instituciones que se encuentran en zona de alto riesgo por deslizamientos en el municipio de Albania.</p>
2.5.	Reducción del Riesgo por Sequía	<p>Charlas educativas sobre el buen manejo del agua</p> <p>Construcción de infraestructura para el almacenamiento de agua (Pozos, reservorios tanques).</p> <p>Construcción de sistemas alternos de abastecimiento de agua que permitan la regulación del consumo (Micro Acueductos en Veredas, etc.)</p>
2.6.	Reducción del riesgo de accidentes ante el expendio y transporte de combustibles	<p>Impulsar mecanismos alternativos de cambios en la actividad económica del municipio generación de empleo</p> <p>Implementación de controles al expendio y transporte ilegal de combustibles en el municipio de Albania, corregimiento de cuestecitas y porciosa Como el uso de extintor buen manejo del liquido para tener mayor control sobre el mismo brindar capacitaciones y tener caracterización de las personas expuestas</p> <p>Reforzamiento de la Carretera Nacional entre el municipio de Albania y los municipios de Riohacha y Hatonuevo. Control del trafico</p> <p>Capacitar en forma teórica y práctica a los conductores sobre las normas de tránsito.</p>
2.7.	Reducción del Riesgo por Aglomeraciones de Publico	<p>Adecuación de escenarios para la realización de las actividades culturales, educativas y deportivas del municipio de Albania.</p> <p>Divulgación y aplicación publica de las normas sobre el riesgo en aglomeraciones de públicos</p>

PROGRAMA No 3.- Protección financiera del Riesgo

Este programa consta de mecanismos o instrumentos financieros de retención intencional o transferencia del riesgo que se establecen en forma ex ante con el fin de acceder de manera ex post a recursos económicos oportunos para la atención de emergencias y la recuperación.

Programa 3. Protección Financiera del Riesgo

3.1.	Aseguramiento en el sector Publico	Constitución de póliza o fondo especial para el aseguramiento de edificaciones e infraestructura pública y certificación por parte de los bomberos al establecimiento
3.2.	Aseguramiento en el sector privado	Implementación de una política de aseguramiento de cultivos y viviendas en el sector privado.

	Constitución de Pólizas colectivas de aseguramiento de viviendas
--	--

PROGRAMA No 4.- Fortalecimiento Interinstitucional y Comunitario para CREER PARA CRECER JUNTOS

El programa tiene como propósito impactar de manera directa la cultura frente al problema de los desastres y las emergencias, buscando propiciar el cambio de la visión del futuro desastre como problema principal a la consideración del riesgo como un problema real de tiempo presente que se debe resolver. Todo esto a través de medidas de divulgación y capacitación pública general y focalizada.

En conjunto, el programa incorpora acciones no estructurales de reducción de la vulnerabilidad que resultan transversales a las medidas de reducción de riesgos formuladas en función de los escenarios de riesgo.

Programa 4. Fortalecimiento Interinstitucional y Comunitario para crear para crecer juntos		
4.1.	Fortalecimiento del CMGRD.	Capacitación en Gestión del Riesgo para los funcionarios e integrantes del CMGRD
		Capacitación sobre la gestión, formulación e implementación de proyectos.
		Fortalecimiento técnico y tecnológico de la Unidad municipal para la Gestión del Riesgo de Albania
		Aplicación del marco normativo y la definición de las responsabilidades dentro de las líneas de acción de la gestión del riesgo (Protocolos de Actuación).
4.2.	Organización Comunitaria.	Promoción, capacitación, organización e implementación de los comités comunitarios para la gestión del riesgo en barrios, corregimientos y veredas del municipio de Albania.
		Entrenar a junta de acción comunal en temas relacionados de emergencias y desastres para así brindar un mejor soporte ante cualquier eventualidad en su barrio o municipio.
		Diseño y edición de instrumentos, guías, plegables de organización y capacitación de las Juntas de Acción Comunal en los preparativos de atención y recuperación de los desastres.
4.3.	Fortalecimiento de la Comunidad educativa.	Capacitación a cuerpo docente y estudiantes de noveno grado en adelante en educación ambiental y Gestión del riesgo y emergencia
		Formulación y Aplicación de los Planes escolares de Gestión del riesgo.
		Creación de la brigada estudiantil de cada institución
		Incorporar dentro del currículo escolar actividades teóricas y prácticas de la gestión del riesgo en áreas a fines (Ciencias Sociales y

		naturales)
4.4.	Divulgación y Capacitación Pública para la Gestión del Riesgo.	Divulgación para la Implementación de programas y proyectos sobre construcción de viviendas
		Divulgación de estrategias de seguridad y convivencia sobre la gestión del Riesgo.
		Divulgación y capacitación sobre los efectos de los fenómenos naturales en el Municipio de Albania.
4.5.	Sistema Integrado de información.	Diseño y construcción de un software que codifique la información sobre la Gestión del Riesgo en el Municipio de Albania
		Implementación del sistema integrado de información y comunicación para la gestión del riesgo.
		Adquisición de servidores, equipos para la implementación del sistema de información.

PROGRAMA No 5.- Preparación para la Respuesta efectiva frente a Desastre y Emergencias

Es el programa que contiene las medidas con las cuales se busca mejorar y optimizar los procesos de respuesta en caso de desastre y emergencia, cubriendo los aspectos de recurso humano, logísticos, y tecnológicos entre otros.

La formulación de acciones toma como premisa que la acción conjunta y coordinada de entidades, instituciones y organizaciones durante la respuesta a desastres y emergencias implica un fortalecimiento individual básico que facilite su desempeño y requerimientos de integración.

Programa 5. Preparación para la Respuesta efectiva frente a Desastres y Emergencias		
5.1.	Preparación para Optimizar la coordinación	Actualización e implementación de la Estrategia Municipal de Respuesta
		Formulación de procedimientos para los diferentes servicios de respuesta.
5.2.	Fortalecimiento del recurso humano para la respuesta a emergencias	Incremento de los voluntarios de la junta de Defensa Civil del Municipio de Albania.
		Incremento de los integrantes del cuerpo de Bomberos Voluntarios del Municipio de Albania.
		Incremento de los integrantes la Cruz Roja Municipal de Albania.
		Entrenamiento a nivel institucional del CMGRD en el manejo de las emergencias.
		Capacitación en respuesta a emergencias para los integrantes de la Defensa Civil, Cruz Roja y Bomberos Voluntarios del Municipio de Albania

		Entrenamiento en servicios de respuesta a emergencias para integrantes de las instituciones, Operativas del municipio de Albania
5.3.	Equipos y herramientas para la respuesta a emergencias	Adquisición de equipos, herramientas y materiales para la respuesta a emergencias.
		Dotación de elementos esenciales EPP (Uniformes, Botas, Riatas, Equipos de africanizadas, Gorras) para la asistencia en la fase de respuesta.
		Adquisición de vehículos para la adecuada respuesta a emergencias.
		Fortalecimiento e integración de los sistemas de telecomunicaciones.
5.4.	Construcción y/o adecuación de plantas físicas	Construcción de la estación de Bomberos en el Municipio de Albania
		Construcción de la Sub estación de Bomberos en el Corregimiento de Cuestecitas
		Construcción del centro operativo del Voluntariado de la Defensa Civil
		Construcción y adecuación de la estación de la cruz roja
5.5.	Fortalecimiento para la estabilización social	Adecuación de albergues municipales
		Conformación de centros de reservas para la atención de emergencias

PROGRAMA No 6.- Preparación para la Recuperación de Desastres en el Municipio de Albania

Programa 6. Preparación para la Recuperación de Desastres en el Municipio de Albania		
6.1.	Preparación para la evaluación de daños.	Diseño y aplicación de la metodología para la evaluación de daños
		Preparación del personal para la toma de información en el proceso de evaluación de daños.
6.2.	Preparación para la rehabilitación.	Conformación de redes de apoyo para la rehabilitación de servicios vitales.
		Establecer terrenos de reservas para el depósito de material de escombros resultantes de un desastre.
6.3.	Preparación para la reconstrucción	Preparación para la recuperación en vivienda en el nivel municipal
		Preparación para la recuperación Psicosocial

Actualización del plan municipal de Gestión del Riesgo

La actualización del Plan Municipal de Gestión del Riesgo de Desastres -PMGRD requiere del previo proceso de seguimiento y evaluación a cargo del CMGRD, quien hace sistemáticamente el seguimiento a la ejecución del PMGRD y seguimiento a la gestión del riesgo en el Municipio que se registrará en un Informe Anual de Gestión del Riesgo del CMGRD.

El proceso estratégico de seguimiento y evaluación del Plan es parte del componente de control de la gestión del riesgo en el Municipio. Este proceso generará las recomendaciones pertinentes para hacer los ajustes y actualización del PMGRD.

Actualizar el Plan Municipal de Gestión del Riesgo de Desastres es en esencia actualizar continuamente la Caracterización de Escenarios de Riesgo, para mantener su utilidad. No se establece un periodicidad fija para esta actualización, tal actualización se realizará en la medida que evolucione cada uno de los escenarios que se han priorizado y caracterizado. Las situaciones que implican la actualización son básicamente las siguientes:

1. Emisión de estudios que aporten mayores detalles sobre un escenario de riesgo determinado.
2. Ejecución de medidas de intervención del riesgo, bien sean estructurales o no estructurales, que modifiquen uno o varios escenarios.
3. Ejecución de medidas de preparación para la respuesta.
4. Ocurrencia de emergencias significativas o desastres asociados con uno o varios escenarios.
5. Incremento de los elementos expuestos.

6. RESUMEN DE COSTOS Y CRONOGRAMA DE EJECUCIÓN

Programa 1. Comprensión y Estudios del Riesgo en el Municipio de Albania para la aplicación de medidas						
ACCIÓN	COSTO Estimado (millones)	Responsables	Corto Plazo	Mediano Plazo	Largo Plazo	
1.1.	Evaluación y zonificación de amenazas por avenidas torrenciales e inundaciones en el sector urbano y rural.	50	Secretaría de Planeación Municipal			
	Análisis de riesgo y diseño de medidas para reducción del riesgo por avenidas torrenciales e inundaciones en sitios críticos.	100	Secretaría de Planeación Municipal - CORPOGUAJIRA			
	Evaluación y zonificación de amenaza por crecientes súbitas del arroyo Tabaco	150	Secretaría de Planeación Municipal - CORPOGUAJIRA			
	Monitoreo hidrometeorológico en cuencas y causas del río Ranchería, arroyos y canales que nacen en estribaciones de la Serranía del Perijá.	200	Unidad Municipal de Gestión del Riesgo			
1.2.	Análisis y Zonificación de riesgos por Vendavales en el municipio de Albania	50	Secretaría de Planeación Municipal - CORPOGUAJIRA			
	Instalación y operación de un sistema de medición de la velocidad de los vientos	25	Unidad Municipal de Gestión del Riesgo - IDEAM			
1.3.	Análisis y Zonificación de riesgos por Incendios en el municipio de Albania	20	Secretaría de Planeación Municipal – CORPOGUAJIRA - Bomberos			
	Evaluación de la vulnerabilidad estructural de las edificaciones por los sistemas eléctricos.	20	Secretaría de Planeación Municipal – CORPOGUAJIRA - Bomberos			
1.4.	Análisis y zonificación de riesgo por deslizamientos en el sector específico	50	Secretaría de Planeación Municipal – CORPOGUAJIRA			

	de Cuestecitas y Piedra Amarilla		- INVIAS			
	Análisis de riesgo y medidas de reducción por deslizamientos en el sector de Cuestecitas y Piedra Amarilla.	100	Secretaria de Planeación Municipal – CORPOGUAJIRA - INVIAS			
	Evaluación de la vulnerabilidad económica y funcional de las áreas para el establecimiento de proyectos productivos	50	UMATA			
	Estudios de zonificación y vulnerabilidad de los acuíferos en la cuenca del Rio Ranchería.	150	Secretaria de Planeación Municipal - CORPOGUAJIRA			
1.5.	Evaluación y zonificación de zonas susceptibles frente al desabastecimiento de Agua en el sector rural.	50	Empresa de Servicios Públicos			
	Evaluación y zonificación de riesgo por amenaza ante la disminución de fuentes hídricas	100	Empresa de Servicios Públicos			
	Análisis y zonificación de riesgo por sequias ante la susceptibilidad de los bosques frente a incendios generados en periodo de sequía.	25	CORPOGUAJIRA - BOMBEROS			
1.6.	Evaluación de la amenaza por el transporte terrestre de combustibles y sustancias peligrosas.	50	PONAL – Secretaria de Gobierno			
	Análisis y zonificación de amenaza por eventos de origen tecnológico en el sector urbano.	50	Unidad Municipal de Gestión del Riesgo - CERREJON			
1.7.	Evaluación de amenazas por aglomeraciones de público	10	Unidad Municipal de Gestión del Riesgo			
	Evaluación de amenazas por aglomeraciones de público en un establecimiento específico	10	Unidad Municipal de Gestión del Riesgo			

1.8.	Instalación y operación de un acelerógrafo en el Municipio de Albania.	150	INGEOMINAS - CERREJON			
	Fortalecimiento del Sistema de Alerta Temprana existente en el Departamento de La Guajira.	50	Unidad Municipal de Gestión del Riesgo			
1.9.	Diseño de campañas de información pública sobre el conocimiento de amenazas y las medidas preventivas en las comunidades.	30	Unidad Municipal de Gestión del Riesgo			
	Suministro de información teórica para las autoridades y la comunidad en general de aspectos legales y técnicos de las condiciones de Riesgo del Municipio.	30	Unidad Municipal de Gestión del Riesgo			

Programa 2. Reducción del Riesgo crear para crecer juntos

ACCIÓN		COSTO Estimado (millones)	Responsables	Corto Plazo	Mediano Plazo	Largo Plazo
2.1.	Incorporación de la zonificación de amenaza por avenidas torrenciales e inundaciones en el EOT y sus usos del suelo	0	Secretaria de Planeación Municipal			
	Definición de las zonas de expansión urbana en el EOT	0	Secretaria de Planeación Municipal			
	Recuperación de las cuencas urbanas y rurales del municipio de Albania.	200	Secretaria de Planeación Municipal – CORPOGUAJIRA			
	Construcción de obras de reducción de la amenaza por avenidas torrenciales e inundaciones	500	Secretaria de Planeación Municipal			
	Adecuación hidráulicas del cauce del	100	Unidad Municipal de Gestión			

	Arroyo Tabaco		del Riesgo			
	Reubicación de familias en alto riesgo por avenidas torrenciales e inundaciones	2500	Secretaria de Planeación Municipal			
	Recuperación de retiros y rondas hidráulicas del Arroyo	500	Secretaria de Obras Publicas			
2.2.	Realizar campañas de concientización para reducir la deforestación	25	Unidad Municipal de Gestión del Riesgo			
	Promover la reforestación de las cuencas altas de los ríos y arroyos del Municipio de Albania	30	Unidad Municipal de Gestión del Riesgo - CORPOGUAJIRA			
	Recuperación rápida de las áreas de explotación del carbón con árboles nativos de la región	0	CERREJON			
	Implementación de construcciones seguras en cubiertas y Muros	0	Secretaria de Planeación Municipal			
2.3.	Implementación de una política para la revisión de los sistemas eléctricos de las viviendas.	0	Bomberos – Secretaria de Planeación Municipal			
	Fortalecer los controles contra incendios en los establecimientos de comercio.	0	Bomberos – Secretaria de Planeación Municipal			
2.4.	Construcción de obras de reducción de la amenaza por deslizamientos en el Municipio de Cuestecitas.	500	INVIAS – Secretaria de Obras Públicas Municipales			
	Reasentamiento de familias en alto riesgo por deslizamientos en el Municipio de Albania.	2500	Secretaria de Planeación Municipal			
	Incorporación de la zonificación de amenaza por deslizamientos en el EOT y sus usos del suelo	0	Secretaria de Planeación Municipal			
	Elaboración del inventario de viviendas e instituciones que se encuentran en	10	Unidad Municipal de Gestión del Riesgo			

	zona de alto riesgo por deslizamientos en el municipio de Albania.					
2.5.	Construcción de infraestructura para el almacenamiento de agua (Pozos, reservorios).	500	Empresa de Servicios Públicos			
	Construcción de sistemas alternos de abastecimiento de agua que permitan la regulación del consumo (Micro Acueductos Veredales, etc.)	500	Empresa de Servicios Públicos			
2.6.	Impulsar mecanismos alternativos de cambios en la actividad económica del municipio	250	Secretaria de Gobierno - PONAL			
	Implementación de controles al expendio y transporte ilegal de combustibles en el municipio de Albania.	0	POLFA			
	Reforzamiento de la Carretera Nacional entre el municipio de Albania y los municipios de Riohacha y Hatonuevo.	12000	INVIAS			
	Capacitar en forma teórica y práctica a los conductores sobre las normas de tránsito.	150	Oficina de Tránsito y Transporte - PONAL			
2.7.	Adecuación de escenarios para la realización de las actividades culturales, educativas y deportivas del municipio de Albania.	500	Unidad Municipal de Gestión del Riesgo			
	Divulgación y aplicación pública de las normas sobre el riesgo en aglomeraciones de públicos	25	Unidad Municipal de Gestión del Riesgo			

Programa 3. Protección Financiera del Riesgo

ACCIÓN	COSTO	Responsables	Corto	Median	Largo
--------	-------	--------------	-------	--------	-------

		Estimado (millones)		Plazo	o Plazo	Plazo
3.1.	Constitución de póliza o fondo especial para el aseguramiento de edificaciones e infraestructura pública	300	Unidad Municipal de Gestión del Riesgo			
3.2.	Implementación de una política de aseguramiento de cultivos y viviendas en el sector privado.	0	Unidad Municipal de Gestión del Riesgo			
	Constitución de Pólizas colectivas de aseguramiento de viviendas	3000	Unidad Municipal de Gestión del Riesgo			

Programa 4. Fortalecimiento Interinstitucional y Comunitario creer para crecer juntos

ACCIÓN	COSTO Estimado (millones)	Responsables	Corto Plazo	Median o Plazo	Largo Plazo	
4.1.	Capacitación en Gestión del Riesgo para los funcionarios e integrantes del CMGRD	25	Unidad Municipal de Gestión del Riesgo			
	Capacitación sobre la gestión, formulación e implementación de proyectos.	25	Unidad Municipal de Gestión del Riesgo			
	Fortalecimiento técnico y tecnológico de la Unidad Municipal para la Gestión del Riesgo de Albania	50	Unidad Municipal de Gestión del Riesgo			
	Aplicación del marco normativo y la definición de las responsabilidades dentro de las líneas de acción de la gestión del riesgo (Protocolos de Actuación).	0	Unidad Municipal de Gestión del Riesgo			
4.2.	Promoción, capacitación, organización e implementación de los comités	100	Unidad Municipal de Gestión del Riesgo – Secretaria de			

	comunitarios para la gestión del riesgo en barrios, corregimientos y veredas del municipio de Albania.		Gobierno			
	Diseño y edición de instrumentos, guías, plegables de organización y capacitación de las Juntas de Acción Comunal en los preparativos de atención y recuperación de los desastres.	50	Unidad Municipal de Gestión del Riesgo			
4.3.	Capacitación a cuerpo docente en educación ambiental y Gestión del riesgo	50	Secretaria de Educación - Unidad Municipal de Gestión del Riesgo			
	Formulación y Aplicación de los Planes escolares de Gestión del riesgo.	150	Unidad Municipal de Gestión del Riesgo – Secretaria de Educación			
	Incorporar dentro del currículo escolar actividades teóricas y prácticas de la gestión del riesgo en áreas a fines (Ciencias Sociales y naturales)	0	Secretaria de Educación			
4.4.	Divulgación para la Implementación de programas y proyectos sobre construcción de viviendas	10	Secretaria de Planeación Municipal			
	Divulgación de estrategias de seguridad y convivencia sobre la gestión del Riesgo.	10	Unidad Municipal de Gestión del Riesgo			
	Divulgación y capacitación sobre los efectos de los fenómenos naturales en el Municipio de Albania.	100	Unidad Municipal de Gestión del Riesgo			
4.5.	Diseño y construcción de un software que codifique la información sobre la Gestión del Riesgo en el Municipio de Albania	25	Unidad Municipal de Gestión del Riesgo			
	Implementación del sistema integrado	15	Unidad Municipal de Gestión			

	de información y comunicación para la gestión del riesgo.		del Riesgo		
	Adquisición de servidores, equipos para la implementación del sistema de información.	10	Unidad Municipal de Gestión del Riesgo		

Programa 5. Preparación para la Respuesta efectiva frente a Desastres y Emergencias

ACCIÓN		COSTO (millones)	Responsables	Corto Plazo	Mediano Plazo	Largo Plazo
5.1.	Actualización e implementación de la Estrategia Municipal de Respuesta	15	Unidad Municipal de Gestión del Riesgo			
	Formulación de procedimientos para los diferentes servicios de respuesta.	10	Unidad Municipal de Gestión del Riesgo			
5.2.	Incremento de los voluntarios de la junta de Defensa Civil del Municipio de Albania.	0	Defensa Civil - Unidad Municipal de Gestión del Riesgo			
	Incremento de los integrantes del cuerpo de Bomberos Voluntarios del Municipio de Albania.	0	Bomberos - Unidad Municipal de Gestión del Riesgo			
	Incremento de los integrantes de la Cruz Roja.	0	Unidad Municipal de Gestión del Riesgo			
	Entrenamiento a nivel institucional del CMGRD en el manejo de las emergencias.	10	Unidad Municipal de Gestión del Riesgo			
	Capacitación en respuesta a emergencias para los integrantes de la Defensa Civil, Cruz Roja y Bomberos Voluntarios del Municipio de Albania	250	Unidad Municipal de Gestión del Riesgo – Defensa Civil – Bomberos cruz roja			
	Entrenamiento en servicios de respuesta a emergencias para integrantes de las instituciones Operativas del municipio de Albania	250	Unidad Municipal de Gestión del Riesgo – Defensa Civil – Bomberos cruz roja			

5.3.	Adquisición de equipos, herramientas y materiales para la respuesta a emergencias.	200	Unidad Municipal de Gestión del Riesgo			
	Dotación de elementos esenciales (Uniformes, Botas, Riatas, Equipos de africanizadas, Gorras) para la asistencia en la fase de respuesta.	200	Unidad Municipal de Gestión del Riesgo			
	Adquisición de vehículos para la adecuada respuesta a emergencias.	2500	Unidad Municipal de Gestión del Riesgo			
	Fortalecimiento e integración de los sistemas de telecomunicaciones.	100	Unidad Municipal de Gestión del Riesgo			
5.4.	Construcción de la estación de Bomberos en el Municipio de Albania	400	Bomberos – Alcaldía Municipal			
	Construcción de la Sub estación de Bomberos en el Corregimiento de Cuestecitas	250	Bomberos – Alcaldía Municipal			
	Construcción del centro operativo del Voluntariado de la Defensa Civil	250	Unidad Municipal de Gestión del Riesgo			
	Construcción y adecuación de sede cruz roja	260	Unidad Municipal de Gestión del Riesgo			
5.5.	Adecuación de albergues municipales	250	Unidad Municipal de Gestión del Riesgo			
	Conformación de centros de reservas para la atención de emergencias	50	Unidad Municipal de Gestión del Riesgo			

Programa 6. Preparación para la Recuperación de Desastres en el Municipio de Albania

ACCIÓN	COSTO (millones)	Responsables	Corto Plazo	Median o Plazo	Largo Plazo
6.1. Diseño y aplicación de la metodología para la evaluación de daños	5	Unidad Municipal de Gestión del Riesgo			

	Preparación del personal para la toma de información en el proceso de evaluación de daños.	15	Unidad Municipal de Gestión del Riesgo			
6.2.	Conformación de redes de apoyo para la rehabilitación de servicios vitales.	0	Unidad Municipal de Gestión del Riesgo			
	Establecer terrenos de reservas para el depósito de material de escombros resultantes de un desastre.	0	Unidad Municipal de Gestión del Riesgo			
6.3.	Preparación para la recuperación en vivienda en el nivel municipal	10	Unidad Municipal de Gestión del Riesgo			
	Preparación para la recuperación Psicosocial	12	Unidad Municipal de Gestión del Riesgo			

5. FICHA DE FORMULACIÓN DE ACCIONES

Utilice una ficha por cada una de las acciones programadas en el punto anterior.

TÍTULO DE LA ACCIÓN

1. OBJETIVOS

1.1. Objetivo general:

1.2. Objetivos específicos:

2. DESCRIPCIÓN DEL PROBLEMA y/o JUSTIFICACIÓN

(Breve descripción. Referenciar documentos que puedan ampliar la información)

3. DESCRIPCIÓN DE LA ACCIÓN

(Breve descripción. Referenciar documentos que puedan ampliar la información)

3.1. Escenarios de riesgo en el cual interviene la acción:

3.2. Proceso de gestión del riesgo al cual corresponde la acción:

4. APLICACIÓN DE LA MEDIDA

4.1. Población objetivo:

4.2. Lugar de aplicación:

4.3. Plazo: (periodo en años)

5. RESPONSABLES

5.1. Responsable del CMGRD para la gestión:

5.2. Entidad, institución u organización ejecutora:

5.3. Coordinación interinstitucional requerida:

6. PRODUCTOS Y RESULTADOS ESPERADOS

(Breve descripción)

7. INDICADORES

(Preferiblemente, discriminar indicadores de gestión y producto)

8. COSTO ESTIMADO

(Referenciar el año de costeo)

Referencias Bibliográficas

Guía PMGRD V – 2012 – Richard Vargas Hernández - UNGRD.

Guía Municipal para la Gestión del Riesgo – V – 2010 – Richard Vargas Hernández.

Plan de Desarrollo Municipal 2016 – 2019.

Esquema de Ordenamiento Territorial – Capítulo II – Municipio de Albania.

Plan de Ordenamiento de Cuencas – CORPOGUAJIRA.

Ley 1523 de 2012 – Sistema Nacional de Gestión del Riesgo.

Plan Departamental de Gestión del Riesgo del Departamento de La Guajira.

Instrumentos para la Gestión del Riesgo en Bogotá.

Taller Municipal con participación de Juntas de Acción Comunal.

Taller Municipal con participación de los Miembros del CMGRD y Cruz Roja de Colombia.