

## TABLA DE CONTENIDO

<b>10. DEFINICIÓN DE TRAMOS O SECTORES .....</b>	<b>3</b>
<b>10.1 RIO TEUSACÁ.....</b>	<b>3</b>
10.1.1 UH Río Alto Teusacá. ....	4
10.1.2 UH Q. San Lorenzo.....	4
10.1.3 UH Río Teusacá hasta Q Aguas Claras .....	6
10.1.4 UH Río Teusacá hasta Q Aguas Claras .....	8
10.1.5 UH Q. Aguas Claras .....	8
10.1.6 UH Q. El Asilo .....	9
10.1.7 UH Río Medio Teusacá.....	9
10.1.8 UH Q.Laureles .....	10
10.1.9 UH Q. El Chuscal.....	12
<b>10.2 EMBALSE DE TOMINÉ .....</b>	<b>13</b>
10.2.1 U.H Río Chiguano.....	14
10.2.2 UH Río Alto Siecha .....	14
10.2.3 U.H Río Chipatá.....	15
10.2.4 U.H Río Bajo Siecha .....	15
10.2.5 U.H Río Alto Aves .....	18
10.2.6 U.H Q. Corales.....	18
10.2.7 U.H Río Chiquito .....	18
10.2.8 U.H Q. Montoque.....	18
10.2.9 U.H Río Medio y Bajo Aves.....	19
10.2.10 U.H Tributarios Embalse Tominé .....	21

## ÍNDICE DE FIGURAS

<b>Figura 10.1.</b> Sectores Tramos hasta el Embalse San Rafael- .....	7
<b>Figura 10.2.</b> Sectores después del embalse san Rafael cuenca del río Teusacá. ....	11
<b>Figura 10.3.</b> Sectores río bajo Teusacá- cuenca del río Teusacá .....	13
<b>Figura 10.4.</b> Sectores o tramos río Siecha antes del embalse del Tominé.....	17
<b>Figura 10.5.</b> Sectores o tramos río Aves y afluentes río aves- cuenca del Tominé. ....	20
<b>Figura 10.6.</b> Sectores o tramos embalse del Tominé y salida del Tominé- Cuenca del Tominé. ....	22

## 10. DEFINICIÓN DE TRAMOS O SECTORES

Para la definición e identificación de los sectores a lo largo de las corrientes que hacen parte de las cuencas del río Teusacá y Embalse de Tominé, se evaluaron los parámetros recomendados en la GUÍA TÉCNICA PARA LA FORMULACIÓN DE PLANES DE ORDENAMIENTO DEL RECURSO HÍDRICO elaborada en el año 2014, como la existencia de características similares desde el punto de vista hidrológico, hidráulico, geomorfológico, ecológico, de usos del agua y del suelo y/o de la calidad del recurso hídrico.

Adicionalmente, se recomienda tener en cuenta los inventarios de usuarios con concesiones de agua superficial, ocupaciones de cauce, infraestructura hidráulica para el abastecimiento de agua potable, usuarios con permisos de vertimientos directos a los cuerpos de agua superficial y zonas de extracción, aprovechamiento y explotación de material de arrastre, resaltando el hecho que el cuerpo de agua en ordenamiento esté dividido en niveles subsiguientes o microcuencas, se deberán considerar los límites de dichos niveles como punto de cierre en la definición de tramos.

Para el área de estudio es evidente que se trata de áreas homogéneas con características similares en suelos, coberturas y pendientes, lo que deja como principal variable la configuración de los drenajes y la delimitación de las unidades hidrológicas, y desde luego, la localización de estaciones hidrometeorológicas y puntos de monitoreo identificados en las campañas que hacen parte de los alcances del presente PORH.

Dado el detallado en la delimitación de unidades hidrográficas donde se aprecia que corresponden a pequeños drenajes, que no permiten subdivisiones menores, los sectores son totalmente congruentes con las corrientes principales que dieron origen a dichas unidades hidrográficas, salvo algunos casos donde se aprecia claramente que las confluencias de dos corrientes dan origen a la corriente principal, lo que configura la determinación de tres tramos en una misma unidad hidrográfica.

A continuación, se presenta para cada cuenca la definición de los sectores.

### 10.1 RÍO TEUSACÁ

Para la cuenca del río Teusacá se definieron tramos o sectores, como se mencionó en congruencia con las unidades hidrográficas río alto Teusacá, Quebrada San Lorenzo, río Teusacá hasta Quebrada Aguas Claras, Quebrada el Asilo, Quebrada Aguas Claras, Quebrada Laureles, río medio Teusacá, Quebrada el Chuscal y río bajo Teusacá. A continuación se presenta una descripción de cada tramo o sección que componen en cada una de las unidades hidrográficas y se grafican en las adyacentes figuras.

- **Tramos desde el nacimiento y hasta el Embalse San Rafael - Cuenca del río Teusacá.**

#### **10.1.1 UH Río Alto Teusacá.**

UHAT\_T01, QUEBRADA EL VERJÓN - NACIMIENTO RÍO TEUSACÁ:

En este tramo se ubica desde el nacimiento del río Teusacá en las lagunas del Verjón hasta la estación T01, punto de monitoreo de calidad de agua establecido en el presente PORH, comprende las quebradas Verjón, Montañuela y Honda está definida principalmente por un páramo en la confluencia de los límites de Ubaque, Bogotá y Choachi, su cota inicial es aproximadamente a los 3470 m, esa área es esencialmente vegetación de paramo sin intervención antrópica y sin explotación agrícola o vivienda rural.

UHAT\_T02, RÍO TEUSACÁ (ALTO TEUSACÁ):

Este tramo abarca desde el punto de monitoreo T01 hasta el punto T02 sector porquerizas, en esta área confluyen las Quebradas la Gallina, la Centella, Farias, Barrito (Chusacá), el Portillo, Juncal, el León y Quebrada Turín, esta área está comprendida principalmente por área rural suburbana con agricultura no extensiva, parcelas, fincas pequeñas, marraneras artesanales y vivienda campestres.

UHAT\_T03, RÍO TEUSACÁ ANTES DEL EMBALSE SAN RAFAEL:

Este tramo abarca desde el punto de monitoreo T03 sector porquerizas hasta la entrada del embalse de San Rafael, en esta área confluyen las Quebradas del Carrizal, las Lajitas, Barro y el Hato, este sector está comprendido principalmente por área rural suburbana con muy poca agricultura, fincas y vivienda campestres en mayor medida, en la zona antes del embalse se encuentra una vereda poblada el Salitre y varios locales comerciales en la vía hacia Bogotá.

#### **10.1.2 UH Q. San Lorenzo**

USL\_T01, QUEBRADA LA SOCHA:

En este tramo se ubica desde el nacimiento de la Quebrada Socha hasta la unión con la Quebrada Simayá, adicionalmente confluye la Quebrada San Rafael, está definida principalmente por un área rural lejana de sector urbano, desde el nacimiento con una cota de 3100 hasta la unión con la Simayá, corresponde a una área esencialmente agrícola con cultivos principalmente de clima frío como papa, zanahoria, entre otros, se observa una intervención antrópica en su vegetación sobre todo por razón de los cultivos de gran extensión y fincas de monocultivos, esto implica una disminución en su vegetación nativa. A nivel de intervención de infraestructura solamente se encuentra viviendas rurales y algunas casas campestres, las vías son sin pavimentar.

#### USL\_T02, QUEBRADA SIMAYÁ:

En este tramo se ubica desde el nacimiento de la Quebrada Simayá hasta la unión con la Quebrada la Socha, adicionalmente confluye las Quebradas Tembladores y Las Morenas, está definida principalmente por un área rural lejana de sector urbano, desde el nacimiento con una cota de 3400 hasta la unión con la Socha, corresponde a una área esencialmente agrícola con cultivos principalmente de clima frío como papa, zanahoria, etc., se observa una intervención antrópica en su vegetación sobre todo por razón de los cultivos de gran extensión y fincas de monocultivos, esto implica una disminución en su vegetación nativa. A nivel de intervención de infraestructura solamente se encuentra viviendas rurales y algunas casas campestres, las vías son sin pavimentar.

#### USL\_T03, UNIÓN QUEBRADA LA SOCHA Y QUEBRADA SIMAYÁ.

En este tramo se ubica desde la unión con la Quebrada la Socha y Quebrada Simayá hasta la unión con la Quebrada San Lorenzo, está definida principalmente por un área rural cercana a un sector urbano, este trayecto corresponde a un área esencialmente agrícola con cultivos principalmente de clima frío, se observa una intervención antrópica en su vegetación sobre todo por razón de los cultivos de gran extensión y fincas de monocultivos, esto implica una disminución en su vegetación nativa. A nivel de intervención de infraestructura solamente se encuentra viviendas rurales y aumentan las casas campestres, las vías son sin pavimentar.

#### USL\_T04, QUEBRADA SAN LORENZO:

En este tramo se ubica desde el nacimiento de la Quebrada San Lorenzo hasta antes de que confluya la Quebrada Baldíos el peñón en este punto se realizó un punto de monitoreo T07, adicionalmente en este tramo confluye las Quebradas El Arizal, Boquerón, Cerro Verde, Tres Quebradas, Chusques y Santa Catalina, está definida principalmente por un área rural lejana del sector urbano, desde el nacimiento con una cota de 3600 cercana al del parque nacional Chingaza, este tramo corresponde a una área esencialmente agrícola con cultivos principalmente de clima frío como papa, zanahoria, entre otros, también se observa embotelladoras de agua, lo que muestra una intervención antrópica en su vegetación sobre todo por razón de los cultivos de gran extensión y las industria de agua potable, esto implica una disminución en su vegetación nativa. A nivel de intervención de infraestructura se encuentra en su mayoría viviendas rurales, aunque también hay un centro poblado cercano Santa Isabel y algunas fincas campestres, las vías son sin pavimentar.

#### USL\_T05, QUEBRADA SAN LORENZO O ANTES DE LA QUEBRADA EL PEÑÓN:

En este tramo se ubica desde la Quebrada San Lorenzo antes de que confluya la Quebrada Baldíos el peñón en el punto de monitoreo T07 de calidad de agua hasta el punto T06 aguas arriba del río Teusacá, adicionalmente en este tramo confluye Quebrada Simayá, Rajadero y Baldíos el Peñón, está definida principalmente por un área rural más cercana del sector urbano el centro poblado de la Calera, corresponde a una área esencialmente agrícola con

cultivos principalmente de clima frío, también se observa la cementera y pueblo abandonado y algunas fincas, lo que muestra una intervención antrópica en su vegetación sobre todo por razón de los cultivos y las daño pueblo abandonado, esto implica una disminución en su vegetación nativa. A nivel de intervención de infraestructura se encuentra varias vías de acceso y viviendas rurales, las vías son sin pavimentar.

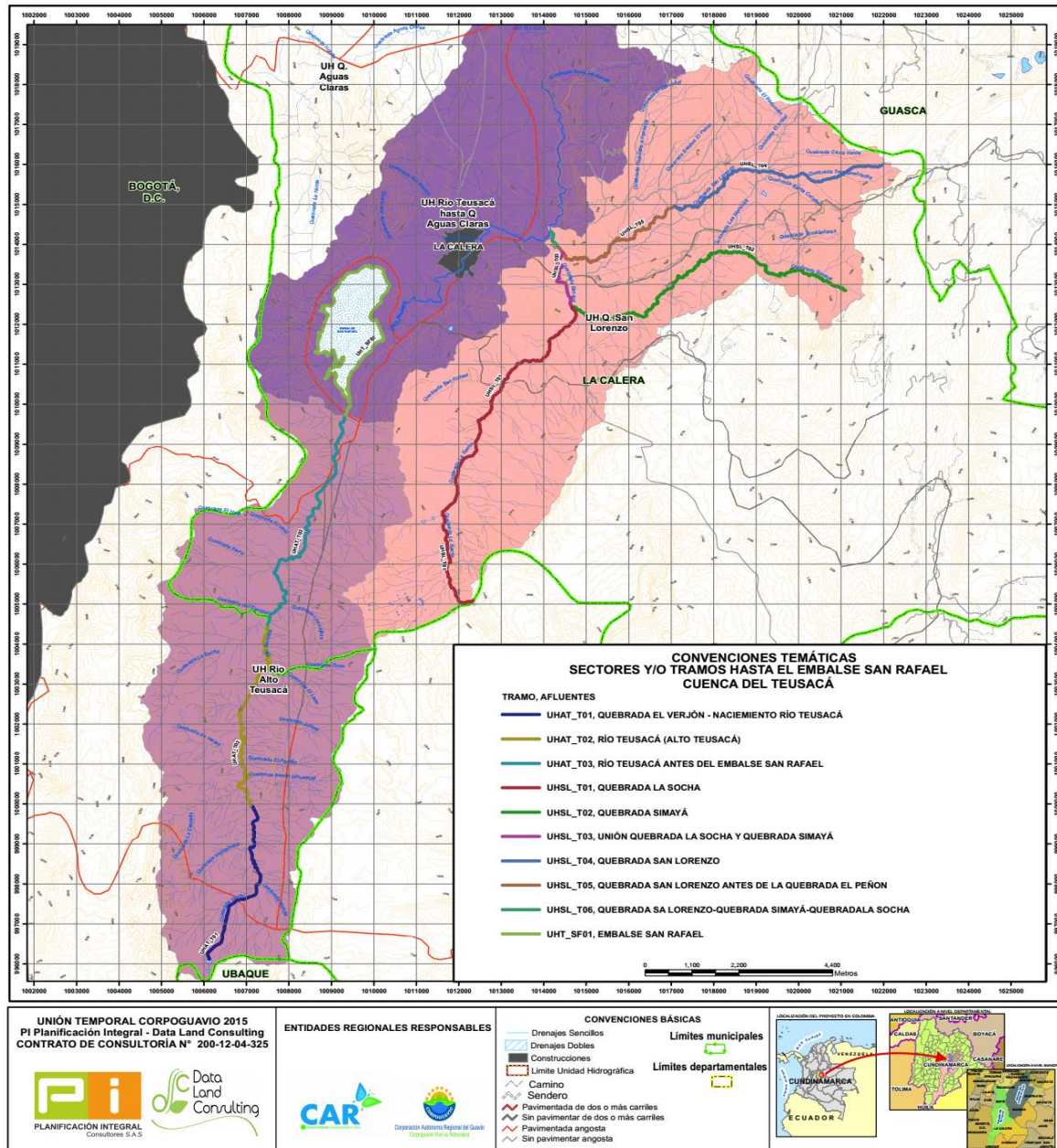
USL\_T06, QUEBRADA SAN LORENZO-QUEBRADA SIMAYÁ-QUEBRADA LA SOCHA:

En este pequeño tramo se ubica desde la Quebrada San Lorenzo en el punto T06 aguas arriba del río Teusacá, ya con la adición de la Quebrada Simayá y la Socha, está definida principalmente por un pequeño tramo de sectores de vías como la principal d hacia Sopó y las de acceso a las veredas donde nacen las quebradas en mención, es muy cercana al casco urbano de la Calera, existe poca vegetación y alto tráfico de transporte, las vías son sin pavimentar en este tramo.

### 10.1.3 UH Río Teusacá hasta Q Aguas Claras

UHT\_SF01, EMBALSE SAN RAFAEL:

Este tramo consta del sistema de acumulación de agua del embalse San Rafael, cambia de curso completamente el río Teusacá, la vegetación ha sido intervenida y se observa el impacto en el cuerpo de agua lenticó.



**Figura 10.1. Sectores Tramos hasta el Embalse San Rafael-  
 Cuenca del río Teusacá.**

Fuente: Unión Temporal Coropogavio 2015.

- **Tramos después del embalse San Rafael cuenca del Teusacá**

#### **10.1.4 UH Río Teusacá hasta Q Aguas Claras**

UHT\_SF02, RÍO TEUSACÁ DESPUÉS DEL EMBALSE SAN RAFAEL:

En este tramo se ubica desde la salida del embalse San Rafael pasando por el casco urbano del municipio de la Calera hasta la unión de la quebrada San Lorenzo, Simayá y Socha, en este punto se encuentra la planta de tratamiento de aguas residuales de la Calera, en este tramo confluye las Quebradas río Blanco y Aposentos, está definida principalmente por un área urbana de la Calera, un sector muy pequeño corresponde a una área agrícola y algunas industrias o comercios a largo del municipio, claramente se muestra un tramo con intervención antrópica, esto implica una disminución en su vegetación nativa. A nivel de infraestructura se encuentra urbanizado en todo este tramo y muy pocas viviendas rurales, las vías son pavimentadas.

UT\_SFT03, RÍO TEUSACÁ QUEBRADA SAN LORENZO-QUEBRADA LA SOCHA-QUEBRADA SIMAYÁ:

En este tramo se ubica desde el punto T05 de calidad de agua que se encuentra antes de la planta de tratamiento de aguas residuales de la Calera hasta la confluencia de Quebradas Aguas Claras, en este tramo confluye las Quebradas San Lorenzo, Simayá, Agua Hedionda, la Socha, y San Cayetano, está definida principalmente por un área suburbana de la Calera, un sector principalmente compuesto de fincas campestres como Macadamia, un área agroindustrial, ganadería y cultivos, se observa muy poca vegetación nativa y un impacto antrópico por las actividades agropecuarias. A nivel de infraestructura se encuentra urbanizado con vivienda campestre y fincas de gran extensión y algunas viviendas rurales, las vías son pavimentadas.

#### **10.1.5 UH Q. Aguas Claras**

U\_AGT01, QUEBRADA AGUAS CLARA:

En este tramo se ubica desde el nacimiento de la Quebrada Aguas Claras hasta la unión con el río Teusacá, confluyen Quebradas los Bebederos, Honda, el Bosque, Cartagena y Belemita, está definida principalmente por un área rural de la Calera desde el nacimiento en la cota 3000 m hasta las fincas y viviendas campestres en la confluencia del río Teusacá, un sector principalmente compuesto agricultura y ganadería, con viviendas rurales y algunas fincas o haciendas agroindustriales, también se registran algunas centros poblados, se observa en la parte alta vegetación nativa, sin embargo a lo largo del tramo con impacto antrópico por las actividades agropecuarias disminuye la vegetación. A nivel de infraestructura se encuentra muy poco urbanizado principalmente vivienda rural o campestre y fincas de gran extensión, algunas vías son pavimentadas o destapadas en la parte alta.



### 10.1.6 UH Q. El Asilo

#### U A\_ T 01, QUEBRADA EL ASILO

En este tramo se ubica desde el nacimiento de la Quebrada el Asilo hasta la unión con el río Teusacá, confluyen Quebradas Puente Tierra y San Jorge, está definida principalmente por un área rural de la Calera desde el nacimiento en la cota 3200 m hasta las viviendas campestres en la confluencia del río Teusacá, un sector principalmente compuesto agricultura y ganadería, con viviendas rurales y algunas fincas, además se registra industria alrededor de la vía principal hacia Sopó como la pasteurizadora, se observa en la parte alta vegetación nativa, sin embargo a lo largo del tramo con impacto antrópico por las actividades agropecuarias disminuye la vegetación. A nivel de infraestructura se encuentra muy poco urbanizado principalmente vivienda rural o campestre y fincas, algunas vías son pavimentadas o destapadas en la parte alta.

### 10.1.7 UH Río Medio Teusacá

#### UTM\_T01, RÍO TEUSACÁ QUEBRADA AGUAS CLARAS:

En este tramo se ubica desde río Teusacá después de la unión con la Quebrada Aguas Claras hasta aguas arriba de la confluencia de la Quebrada el Asilo, desembocan Quebradas la Glorieta, Granada y Carnicería, está definida principalmente por un área rural de la Calera se componen principalmente por las viviendas campestres como Praderas de Potosí, además se observa un sector compuesto agricultura y ganadería, con viviendas rurales y algunas fincas, se presenta muy poca vegetación nativa, existe un impacto antrópico por las viviendas campestres y actividades agropecuarias. A nivel de infraestructura se encuentra urbanizado principalmente vivienda campestre y fincas de gran extensión, algunas vías son pavimentadas como la vía a Sopó.

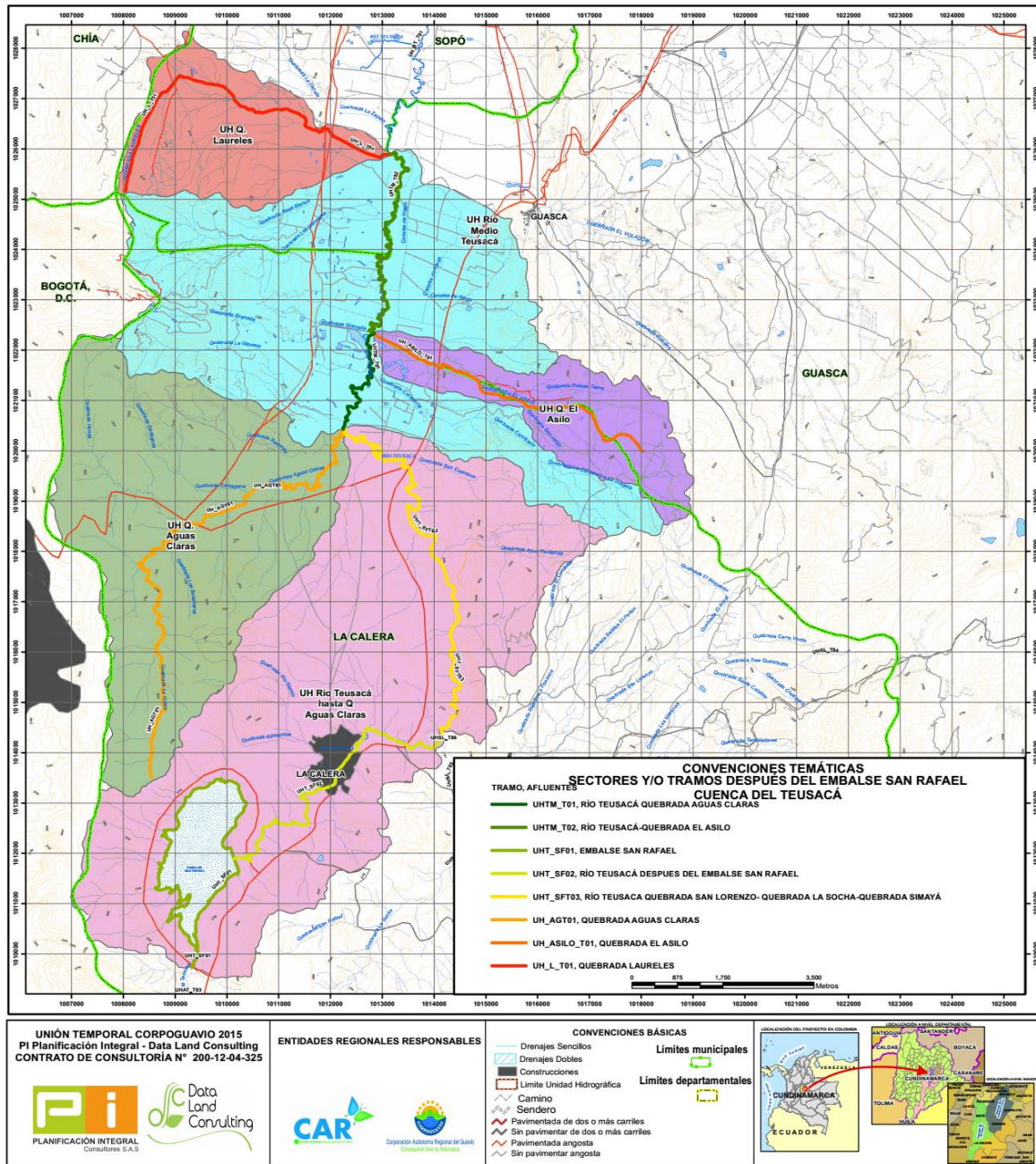
#### UTM\_T02, RÍO TEUSACÁ-QUEBRADA EL ASILO:

En este tramo se ubica desde río Teusacá después de la unión con la Quebrada el Asilo hasta aguas arriba de la confluencia de la Quebrada Laureles, desembocan Quebradas como las Mercedes y Rosa Blanca, está ubicada en un área rural entre los límites de la Calera, Sopó y Guasca se componen principalmente por las viviendas rurales y fincas que realizan actividades de agricultura y ganadería, se presenta muy poca vegetación nativa, existe un impacto antrópico por las actividades agropecuarias. A nivel de infraestructura se encuentra urbanizada principalmente con vivienda rural y fincas de gran extensión, algunas vías son pavimentadas como la vía a Sopó.

### 10.1.8 UH Q. Laureles

#### UH\_L\_T01, QUEBRADA LAURELES

En este tramo se ubica desde el nacimiento de la Quebrada Laureles hasta la confluencia en el río Teusacá, está ubicada en un área rural de Sopó se componen principalmente por las viviendas rurales, campestres como Yerbabuena y fincas que realizan actividades de agricultura y ganadería, en parte alta del existe una fracción de vegetación nativa, aunque existe un impacto antrópico por las actividades agropecuarias y viviendas campestres. A nivel de infraestructura se encuentra urbanizado principalmente vivienda rurales y campestres, algunas vías son pavimentadas como la vía alterna a Sopó.



**Figura 10.2. Sectores después del embalse san Rafael cuenca del río Teusacá.**

Fuente: Unión Temporal Coropogavio 2015.

- **Tramos río Bajo Teusacá Cuenca del río Teusacá.**

### 10.1.9 UH Bajo Teusacá

#### UH\_BT\_T01, RÍO TEUSACÁ-QUEBRADA LAURELES

En este tramo se ubica desde la confluencia de la Quebrada Laureles en el río Teusacá hasta la unión de la Quebrada Padre de Jesús donde se encuentra la descarga de la planta de tratamiento de Sopó, desembocan Quebradas como la Zapata, el Volador y canales de riego, está ubicada en un área rural de sopo se componen principalmente por las viviendas rurales y fincas que realizan actividades de agricultura y ganadería, se presenta muy poca vegetación nativa, existe un impacto antrópico por las actividades agropecuarias. A nivel de infraestructura se encuentra urbanizado principalmente rural, veredas pobladas y fincas de gran extensión, algunas vías son pavimentadas como las vías hacia la cabecera municipal de Sopó.

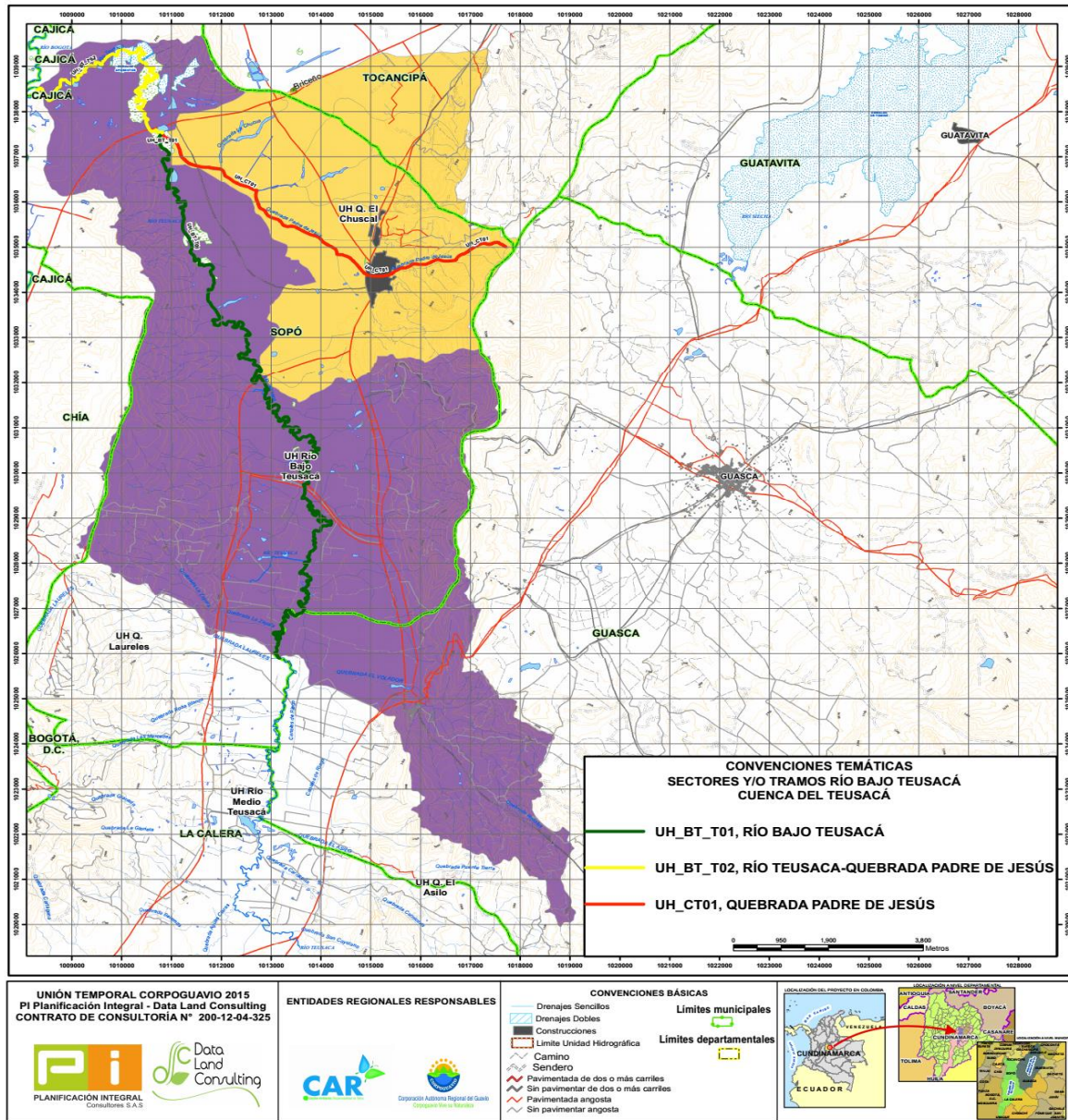
#### UH\_BT\_T02, RÍO TEUSACÁ-QUEBRADA PADRE DE JESÚS:

En este tramo se ubica desde la descarga de la planta de tratamiento de Sopó y la quebrada Padre de Jesús hasta la desembocadura desde el río Bogotá, también se presenta en esta área el embalse de Aposentos y Parque Sopó, está ubicada en un área rural de sopó donde se componen principalmente por las viviendas rurales y fincas que realizan actividades de agricultura y ganadería, se presenta muy poca vegetación nativa, existe un impacto antrópico por las actividades agropecuarias, aunque en la desembocadura y alrededor del parque se preserva ambientalmente la zona, los cuerpos lenticos y el paso del río Teusacá. A nivel de infraestructura existe muy poco urbanización rural y fincas, algunas vías son pavimentadas la Autopista Norte vía a Bogotá.

### 10.1.9 UH Q. El Chuscal

#### UH\_CT01, QUEBRADA PADRE DE JESÚS:

En este tramo se ubica desde el nacimiento de la Quebrada Padre de Jesús cercano al cerro de Pionono y al Señor de Piedra Iglesia del municipio de Sopó hasta la confluencia en el río Teusacá, nace desde el área rural de Sopó y atraviesa el casco urbano del municipio hasta el río Bogotá, se componen principalmente por las viviendas urbanas, algunas viviendas rurales y fincas que realizan actividades de agricultura, en parte alta del existe una fracción de vegetación nativa, aunque existe un impacto antrópico por las viviendas urbanas y la actividades agropecuarias. A nivel de infraestructura las vías son pavimentadas



**Figura 10.3. Sectores río bajo Teusacá- cuenca del río Teusacá**  
 Fuente: Unión Temporal Corpoaguavio 2015.

## 10.2 EMBALSE DE TOMINÉ

Para la cuenca del Embalse de Tominé se definieron tramos o sectores, como se mencionó en congruencia con las unidades hidrográficas: río Chiguano, río Alto Siecha, río bajo Siecha, río Chipatá, Quebrada Montoque, río Chiquito, Quebrada Corales, río alto Aves, río medio y bajo Aves, y Tributario Embalse de Tominé. En el siguiente capítulo se presenta

una descripción de cada tramo o sección que componen en cada una de las unidades hidrográficas y se grafican en las adyacentes figuras.

- **Tramos río Siecha antes del embalse del Tominé-cuenca del embalse de Tominé.**

### 10.2.1 U.H Río Chiguanos

#### UH\_CHI\_T01, NACIMIENTO RÍO CHIGUANOS

En este tramo se ubica desde el nacimiento de la río Chiguanos hasta el punto de monitoreo de calidad de agua G1 definido en el presente PORH, confluyen Quebradas como el Consuelo y Quebrada Larga, está definida principalmente por un área rural de la Guasca desde el nacimiento en la cota 3600 m hasta fincas agrícolas, un sector principalmente compuesto por vegetación nativa de paramo y un poco de agricultura de cultivos de clima frío, existen muy pocas viviendas, solo algunas rurales y algunas fincas productoras de papa, no se observa un alto impacto antrópico.

#### UH\_CHI\_T02, RÍO CHIGUANOS (Quebrada Los Curies)

En este tramo se ubica desde el punto de calidad de agua G1 hasta la unión con el río Siecha, confluyen Quebradas como Jucual, Camargo y Chiquita, está definida por un área rural agrícola de Guasca, compuesto por vegetación nativa de paramo y una porción de cultivos de clima frío, existen viviendas rurales con mayor frecuencia que el tramo anterior, y algunas fincas productoras de papa y zanahoria, se observa un poco de impacto antrópico, por las actividades agrícolas.

### 10.2.2 UH Río Alto Siecha

#### UH\_AS\_T01, RÍO SALITRES

En este tramo se ubica desde el nacimiento del río Salitres hasta la unión con el río Siecha, está definida principalmente por un área rural de la Guasca desde el nacimiento en la cota 3700 m cerca de las lagunas de Siecha hasta el comienzo de un sector de explotación agrícola, en esta área hay captaciones de acueductos rurales y del acueducto de Guasca, compuesto por vegetación nativa de paramo y una pequeña área de cultivos de clima frío, existen muy pocas viviendas, solo algunas rurales y algunas fincas, no se observa un alto impacto antrópico.

#### UH\_AS\_T02, RÍO SIECHA ANTES DEL RÍO SALITRES

En este tramo se ubica desde el nacimiento del río Siecha en la Lagunas del Siecha hasta la unión con el río Salitre, está definida principalmente por un área rural de la Guasca desde el nacimiento en la cota 3600 m hasta el comienzo de un sector de explotación agrícola, en esta área hay captaciones de acueductos rurales, compuesto por vegetación nativa de

paramo y una pequeña área de agricultura de cultivos de clima frío, existen muy pocas viviendas, solo algunas rurales y algunas fincas, no se observa un alto impacto antrópico.

#### UH\_AS\_T03, RÍO SIECHA (RÍO SALITRE UNIÓN RÍO SIECHA)

En este tramo se ubica desde unión del río Salitre y el río Siecha hasta el punto de calidad de agua G1, está definido por un área rural agrícola de Guasca, compuesto por principalmente por cultivos de clima frío y con escasa vegetación natural, existen viviendas rurales y fincas agrícolas con mayor frecuencia que el tramo anterior, se observa un poco de impacto antrópico, por las actividades agrícolas.

#### 10.2.3 U.H Río Chipatá

##### UH\_CHIPATA\_T01, NACIMIENTO RÍO CHIPATÁ

En este tramo se ubica desde el nacimiento del río Chipatá hasta la unión con la Quebrada el Uval y la Quebrada Carbonera, está definida principalmente por un área rural de la Guasca desde el nacimiento en la cota 3500 m cerca al río Salitre hasta un sector de explotación agrícola, en esta zona está compuesta por vegetación nativa de paramo en la parte alta y descendiendo hasta un área de cultivos de clima frío, existen muy pocas viviendas, solo algunas rurales y algunas fincas, no se observa un alto impacto antrópico.

##### UH\_CHIPATA\_T01, RÍO CHIPATÁ (QUEBRADA LA CARBONERA Y QUEBRADA EL UVAL)

En este tramo se ubica en el río Chipatá desde la unión con la Quebrada el Uval y la Quebrada Carbonera hasta la unión con el río Siecha, está definida principalmente por un área suburbana y rural de Guasca, se componen principalmente de un sector de explotación agrícola, cultivos de clima frío, existen veredas y centros poblados en las afueras del municipio, además algunas fincas, cultivos de flores y agroindustria, se observa un alto impacto antrópico por la actividad agropecuarias.

#### 10.2.4 U.H Río Bajo Siecha

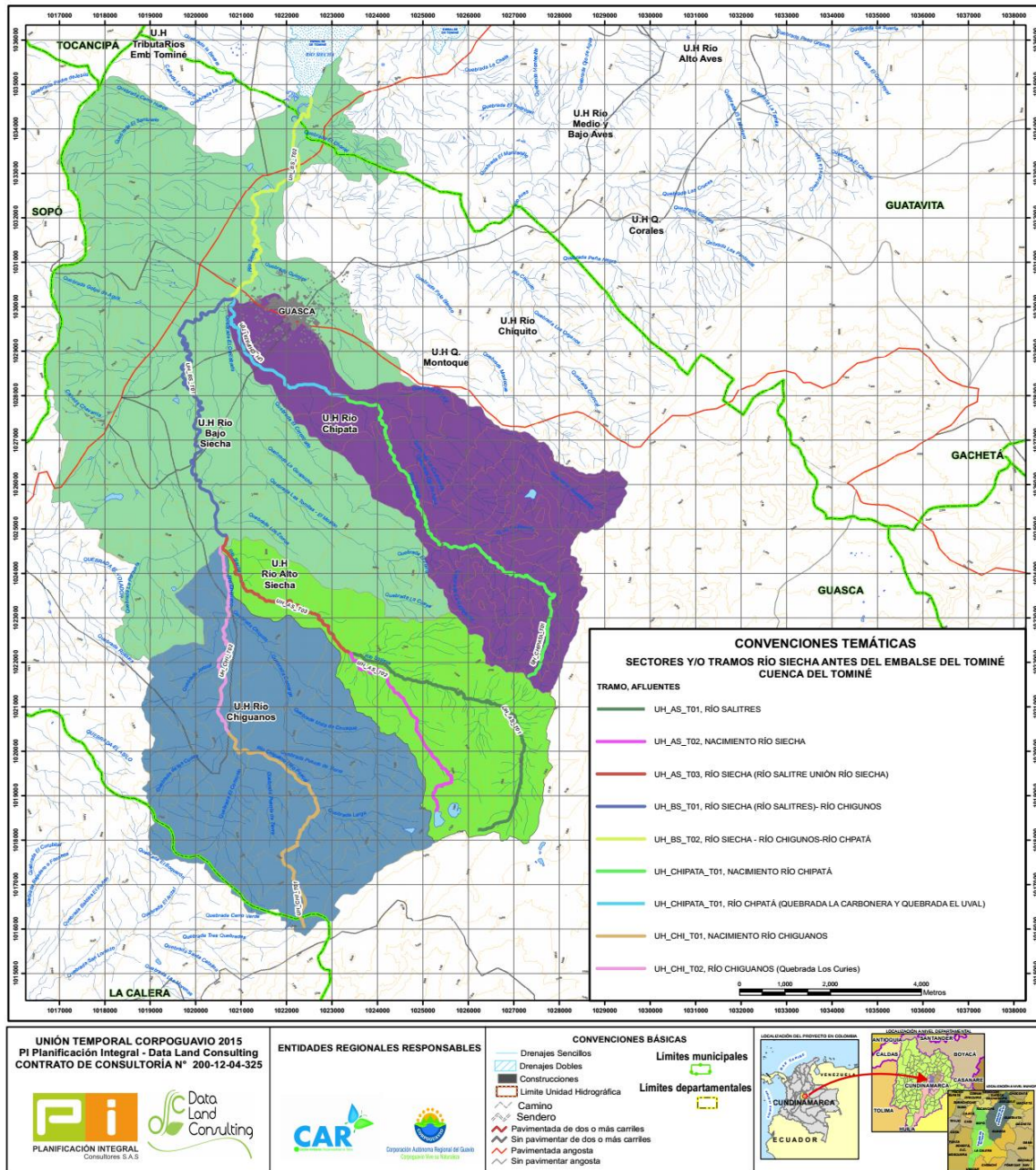
##### U H\_ BS\_ T 01, RÍO SIECHA (RÍO SALITRES)- RÍO CHIGUANOS

En este tramo se ubica desde el punto de calidad de agua G1 unión del río Siecha y del río Chiguanos hasta el río Siecha punto G5 estación Santo Domingo, confluyen las Quebradas la Porquera y Chavarría, está determinado por un área suburbana y rural de Guasca, compuesto principalmente por cultivos de clima frío, flores y fincas campestres con escasa vegetación nativa, existen veredas pobladas y vivienda rural, se observa impacto antrópico por las actividades agrícolas, flores y viviendas campestres.

##### U H\_ BS\_ T 02, RÍO SIECHA UNIÓN CHIPATÁ Y RÍO AVES ANTES DEL EMBALSE TOMINÉ.

En este tramo se ubica desde el río Siecha punto G5 estación Santo Domingo hasta la entrada del embalse de Tominé, confluyen los río Chipatá y el río Aves, también las Quebradas las Tomitas-el Motilón, la Guapucha, el Corcovado, Quimice y el Santuario. El tramo está constituido por zonas forestales y rurales de Guasca, se observa extracción de madera y agricultura, compuesto principalmente por monocultivos, flores y fincas de gran extensión, con escasa vegetación nativa, existen vivienda rurales y fincas, se observa impacto antrópico por las actividades de maderera, agrícola, flores y viviendas rurales.





**Figura 10.4.** Sectores o tramos río Siecha antes del embalse del Tominé.  
 Fuente: Unión Temporal Corpoaguavio 2015.

- **Tramos Río Aves antes del embalse del Tominé-cuenca del Embalse Tominé.**

### **10.2.5 U.H Río Alto Aves**

#### **U H\_ AVES\_ T 01, AFLUENTES RÍO AVES Y NACIMIENTO RÍO AVES**

En este tramo se ubica desde el nacimiento del río Aves hasta la unión con la Quebrada Corales, confluyen las quebradas el Chuscal, Monares, el Chircal, Puente de Tierra, Paso Grande, Quebrada la Suerte, la Laja y el Saltadero está definida principalmente por un área rural de la Guatavita desde el nacimiento en la cota 3400 m hasta un sector de explotación agrícola, en esta zona está compuesta por vegetación nativa en la parte alta y descendiendo hasta un área de cultivos de clima frío, existen viviendas rurales y veredas pobladas y algunas fincas, se observa un poco impacto antrópico.

### **10.2.6 U.H Q. Corales**

#### **U H\_ Q\_ T 01, QUEBRADA CORALES**

En este tramo se ubica desde el nacimiento de la Quebrada Corales hasta la unión con el río Aves, está definida principalmente por un área rural de la Guatavita desde el nacimiento en la cota 3400 m hasta un sector de explotación agrícola, en esta área está compuesta por vegetación nativa en la parte alta y descendiendo hasta un área de cultivos de clima frío, existen viviendas rurales y algunas fincas, se observa un poco impacto antrópico por actividades agrícolas.

### **10.2.7 U.H Río Chiquito**

#### **UH\_CHIQUITO\_T01, RÍO CHIQUITO**

En este tramo se ubica desde el nacimiento de la Quebrada Chuscal que posteriormente se convierte río Chiquito hasta la unión con el río Aves, adicionalmente confluye las Quebradas los Órganos y Peña Negra, está definida principalmente por un área rural entre los límites de Guasca y Guatavita desde el nacimiento en la cota 3400 m hasta un sector de explotación agrícola, en esta área está compuesta por vegetación nativa en la parte alta y descendiendo hasta un área de cultivos de clima frío, viviendas rurales y fincas campestres, se observa un poco impacto antrópico por actividades agrícolas y viviendas.

### **10.2.8 U.H Q. Montoque**

#### **UH\_MON\_T01, QUEBRADA MONTOQUE**

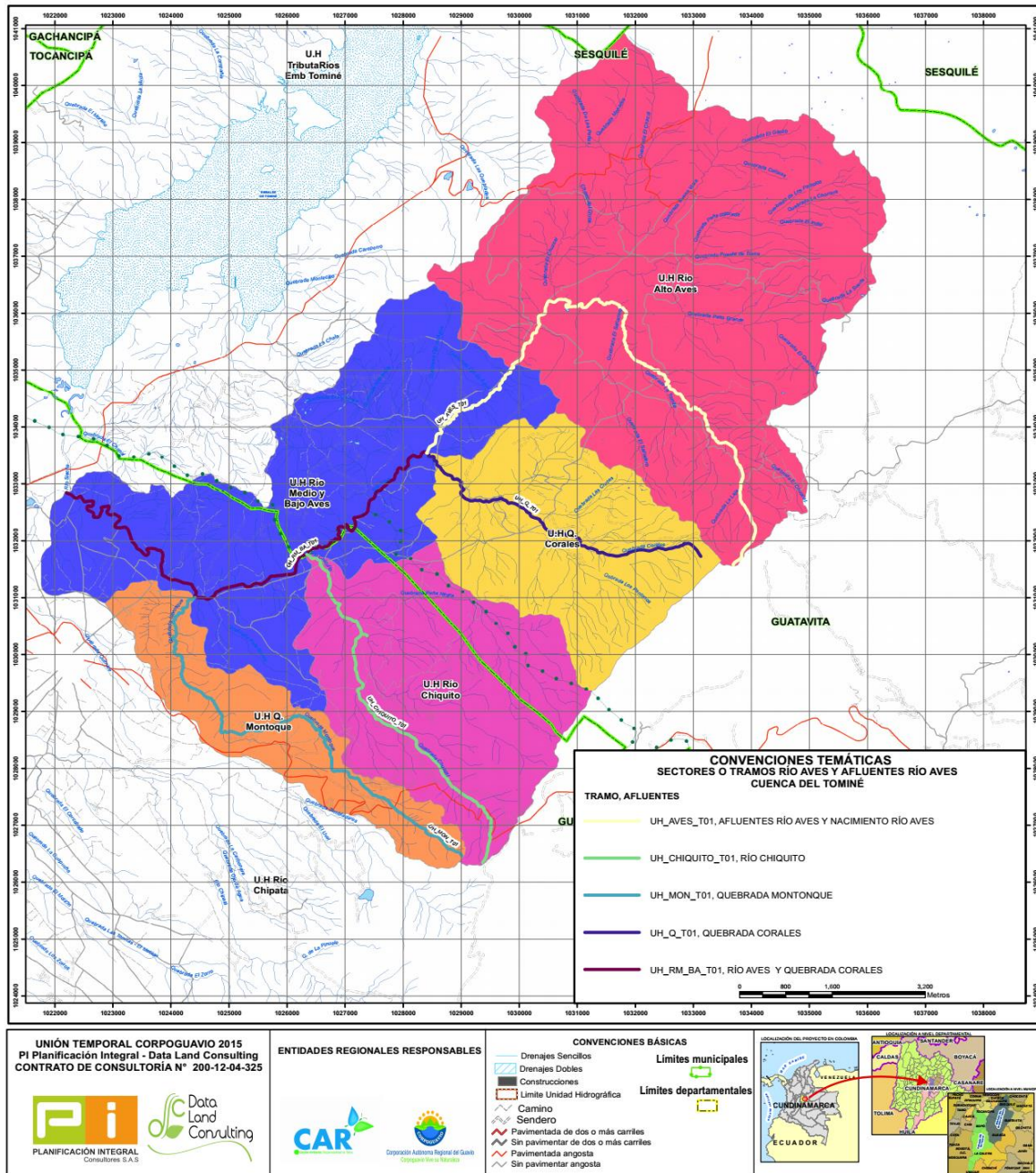
En este tramo se ubica desde el nacimiento de la Quebrada Montoque hasta la unión con el río Aves, está definida principalmente por un área rural de Guasca vía a Gacheta desde el nacimiento en la cota 3400 m hasta un sector de explotación agrícola, en esta área está compuesta por vegetación nativa de paramo en la parte alta y descendiendo pasando por

un área de cultivos de clima frío, viviendas rurales y fincas campestres, se observa un alto impacto antrópico por actividades agrícolas y viviendas campestres.

### **10.2.9 U.H Río Medio y Bajo Aves**

#### **UH\_RM\_BA\_T01, RÍO AVES Y QUEBRADA CORALES**

En este tramo se ubica desde la unión del río Aves con la Quebrada Corales hasta la confluencia del río Aves con el río Siecha, adicionalmente convergen la Quebrada Ojo de Agua, río Chiquito y Quebrada Montoque, está definida principalmente por un área rural de la Guasca y Guatavita todo el sector es de explotación agrícola, ganadería y piscícola, en esta área está compuesta por muy poca vegetación nativa, se observa un alta fracción de cultivos de clima frío como papa, fresa, entre otros, existen viviendas rurales, veredas pobladas y algunas fincas, se observa alto impacto antrópico por actividades agropecuarias y viviendas rural.



**Figura 10.5.** Sectores o tramos río Aves y afluentes río aves- cuenca del Tominé.  
 Fuente: Unión Temporal Corpoquavio 2015.

- **Sectores o tramos embalse del Tominé y salida del Tominé cuenca del Tominé.**

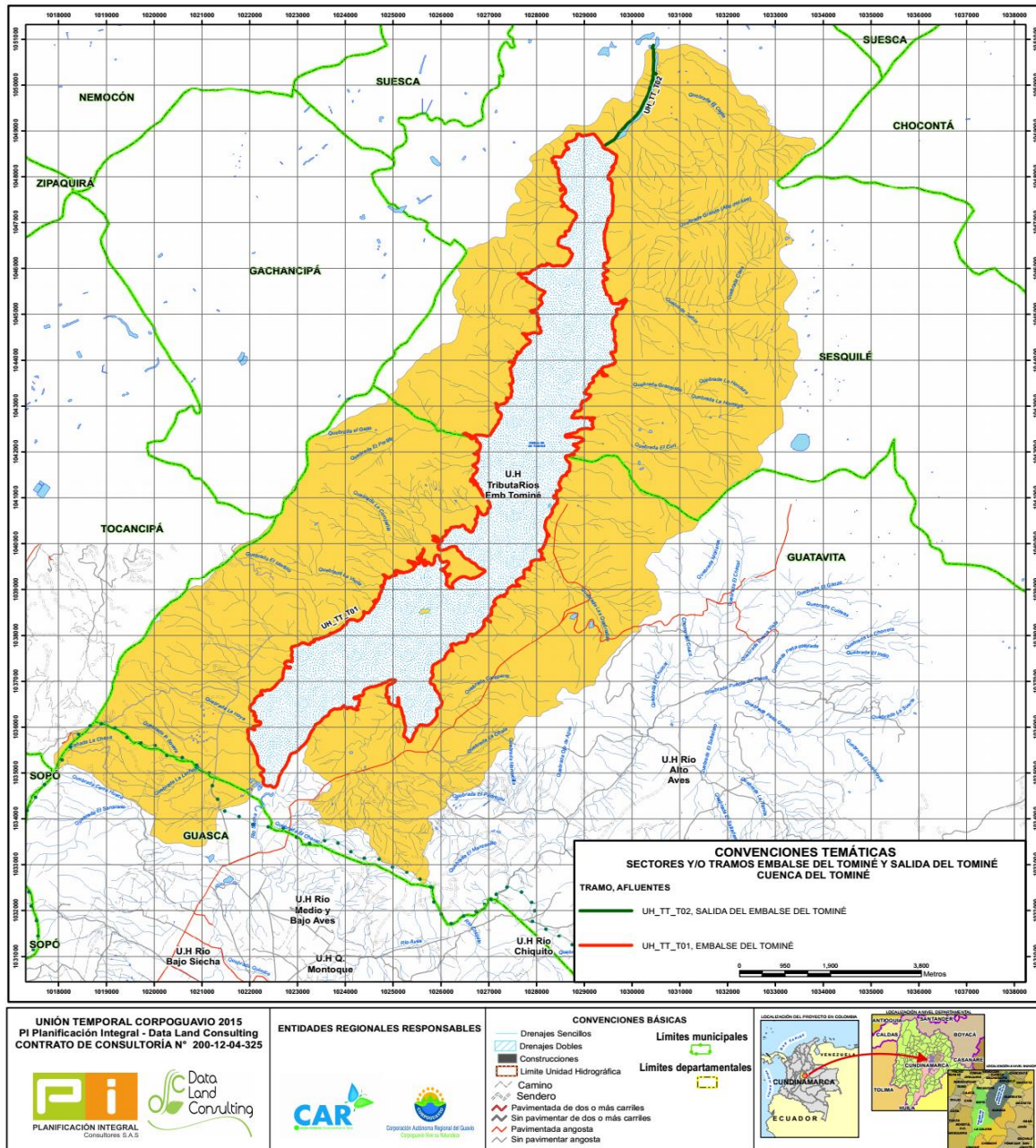
### **10.2.10 U.H Tributarios Embalse Tominé**

#### **UH\_TT\_T01, EMBALSE DEL TOMINÉ**

En este tramo se ubica toda el área del embalse de Tominé desde la entrada del río Siecha y Aves hasta la salida del embalse, adicionalmente convergen tributarios como las Quebradas la Lechuza, la Chala, Careperro, Montecillo, las Quebradas, Clara, Turbia, Grande (Alto del Aire), el Gallo, el Portillo, la Viuda, el Mortiño y la Hoya , está definida principalmente por un área entre Guatavita y Sesquilé, limita con la Vía Guaca, Sesquilé y en su región se encuentra el casco urbano de Guatavita, todo el sector es de explotación agrícola, maderera y ganadería, se observa un alta fracción por parte de extracción de maderas, zonas de deportes extremos y otros usos como restaurantes, esta descripción es para la área del municipio de Guatavita, en Sesquilé se observa mayor explotación agrícola y ganadería, en toda el tramo se encuentran áreas urbanas, zonas de viviendas rurales, veredas pobladas y algunas fincas, se observa alto impacto antrópico por actividades de extracción de maderas y vivienda urbana.

#### **UH\_TT\_T02, SALIDA DEL EMBALSE DEL TOMINÉ**

En este tramo se ubica desde la salida del embalse de Tominé hasta la desembocadura en el río Bogotá, adicionalmente converge la Quebrada el Cajón, está definida por la zona del casco urbano de Sesquilé y un área agrícola antes de llegar al río Bogotá, en el sector se realiza la descarga de aguas residuales de Sesquilé, en toda el tramo se encuentran viviendas rurales y algunas fincas, se observa alto impacto antrópico por actividades de aprovechamiento energético y los vertimiento, no se observa vegetación



**Figura 10.6.** Sectores o tramos embalse del Tominé y salida del Tominé- Cuenca del Tominé.

Fuente: Unión Temporal Corpoaguavio 2015