



**Municipio de Támesis**  
Antioquia - Colombia

Casa de Gobierno Pedro Orozco Ocampo / Calle 10 N° 9-51 / C. P. 056020 / Teléfono (4) 849 4595 / NIT. 890.981.238-3

# PLAN DE CONTINGENCIA ANTE LA TEMPORADA SECA

## MUNICIPIO DE TÁMESIS

### ANTIOQUIA

# 2017

[www.Tamesis-Antioquia.gov.co](http://www.Tamesis-Antioquia.gov.co)  
[planeacion@tamesis-antioquia.gov.co](mailto:planeacion@tamesis-antioquia.gov.co)  
[Facebook.com/TamesisWeb](https://www.facebook.com/TamesisWeb)  
[Facebook.com/AlexanderZuluaga.Z](https://www.facebook.com/AlexanderZuluaga.Z)  
[Twitter.com/Tamesis\\_Web](https://twitter.com/Tamesis_Web)

 **Támesis**  
territorio de esperanza  
Secretaría de Planeación y Desarrollo Territorial

**Alexander Zuluaga**  
Alcalde de Támesis

*La convivencia es la esperanza de una sociedad más incluyente y humana*



**Municipio de Támesis**  
Antioquia - Colombia



Casa de Gobierno Pedro Orozco Ocampo / Calle 10 N° 9-51 / C. P. 056020 / Teléfono (4) 849 4595 / NIT. 890.981.238-3



**Panorama zona urbana Támesis Antioquia**

[www.Tamesis-Antioquia.gov.co](http://www.Tamesis-Antioquia.gov.co)  
[planeacion@tamesis-antioquia.gov.co](mailto:planeacion@tamesis-antioquia.gov.co)  
[Facebook.com/TamesisWeb](https://www.facebook.com/TamesisWeb)  
[Facebook.com/AlexanderZuluaga.Z](https://www.facebook.com/AlexanderZuluaga.Z)  
[Twitter.com/Tamesis\\_Web](https://twitter.com/Tamesis_Web)

 **Támesis**  
territorio de esperanza  
Secretaría de Planeación y Desarrollo Territorial

**Alexander Zuluaga**  
Alcalde de Támesis

*La convivencia es la esperanza de una sociedad más incluyente y humana*



**Municipio de Támesis**  
Antioquia - Colombia

Casa de Gobierno Pedro Orozco Ocampo / Calle 10 N° 9-51 / C. P. 056020 / Teléfono (4) 849 4595 / NIT. 890.981.238-3

## INTRODUCCIÓN

Para el Municipio de Támesis Antioquia es de vital importancia realizar los diferentes protocolos para la construcción de un Plan de Contingencia a la temporada seca. El propósito de éste documento es consignar las acciones pertinentes para mitigar, atenuar y prevenir riesgos generados por los diferentes fenómenos climáticos, en éste caso la temporada seca.

La comunidad tamesina, con sus características geográficas presentan vulnerabilidad manifiesta en sus habitantes, por lo que es de imperiosa necesidad realizar acciones de reacción inmediata e identificación de los diferentes sitios y/o escenarios de riesgo vinculados a fenómenos naturales, los cuales tienen incidencia directa en: habitaciones, viviendas, infraestructuras y personas. Para lo cual es fundamental realizar una valoración, evaluación y estudio técnico de los riesgos de prevención y mitigación en el Municipio de Támesis Antioquia.

Otra característica importante del pueblo, es su ubicación geográfica. Posee tres pisos térmicos, donde alberga una biodiversidad muy amplia, además su relieve en gran proporción tiene una pendiente en la zona urbana de lecho rocoso haciendo de algunos barrios más vulnerables por desprendimiento de rocas.

El presente documento será una bitácora para que el Comité Local del Municipio de Támesis, tenga un protocolo adecuado además de la sostenibilidad y financiación en la mitigación de los riesgos generados por la sequía, ocasionando pérdidas de vidas humanas e infraestructura del Municipio de Támesis.

## LOCALIZACIÓN



[www.Tamesis-Antioquia.gov.co](http://www.Tamesis-Antioquia.gov.co)  
[planeacion@tamesis-antioquia.gov.co](mailto:planeacion@tamesis-antioquia.gov.co)  
[Facebook.com/TamesisWeb](https://www.facebook.com/TamesisWeb)  
[Facebook.com/AlexanderZuluaga.Z](https://www.facebook.com/AlexanderZuluaga.Z)  
[Twitter.com/Tamesis\\_Web](https://twitter.com/Tamesis_Web)

 **Támesis**  
territorio de esperanza  
Secretaría de Planeación y Desarrollo Territorial

**Alexander Zuluaga**  
Alcalde de Támesis

*La convivencia es la esperanza de una sociedad más incluyente y humana*



**Municipio de Támesis**  
Antioquia - Colombia

Casa de Gobierno Pedro Orozco Ocampo / Calle 10 N° 9-51 / C. P. 056020 / Teléfono (4) 849 4595 / NIT. 890.981.238-3

## ASPECTOS FÍSICOS

### Límites y extensión

Límites municipales y la extensión territorial del municipio de Támesis Antioquia.

"Ext: 276 Km<sup>2</sup> ( 27.600 Has) , cuyos límites están demarcados por montañas y corrientes de agua así: al oriente, 21 kilómetros de frontera con Valparaíso, desde donde el Cartama afluye al Cauca, Cartama arriba hasta el conde y siguiendo el conde hasta el antiguo camino de Anime; al oriente de San Pablo; con Caramanta, aún al oriente, siguiendo el Conde hasta su nacimiento ( en una Longitud de 6 y medio kilómetros hasta el cerro Mellizos); hacia el sur, con el departamento de Caldas, en una distancia de 5 kilómetros, 2 de ellos con el Municipio de Supía y 3 con el de Río sucio, hasta el cerro El Erizo en la cordillera del Jardín, donde empieza el límite con el municipio antioqueño del mismo nombre; este se extiende 19 kilómetros al nordeste, por la cumbre de la cordillera hasta el cerro pelado( o el Tacón o pascuor como también se le llama) ya al occidente, allí concurren los territorios de Jericó, Jardín, Andes y Támesis. Por el noroeste y al norte limita con Jericó con una distancia de 29 kilómetros desde el cerro tacón por el Río Frío hasta el arroyo Abrevadero, por este hasta su nacimiento, hasta el alto de la mama donde sigue la cuchilla la mama o la mona hasta el nacimiento de la quebrada la Guamo, a la que sigue hasta el Río Cauca, para cerrar frontera, al noroeste y este, en un trayecto de 7 kilómetros limita con Fredonia entre la desembocadura al Cauca de la quebrada la guamo y el Río Cartama". (EOT.2000, Vallejo Carlos)

**Los límites del municipio de Támesis según la Memoria de la Secretaría de Gobierno de 1912, dato suministrado por la Dirección Departamental de Estadística, son:**

"Limita con Jericó desde el nacimiento del Río Frío en el cerro El Tacón, río abajo hasta el arroyo abrevadero; éste arriba hasta su nacimiento en la cordillera La Mama; por la cumbre de ésta hasta el nacimiento del arroyo La Guamo y éste arriba hasta su confluencia con el río Cauca. Con Fredonia: Desde la confluencia con La Guamo en el río Cauca, éste arriba hasta su afluencia con el Cartama. Con Valparaíso: De la confluencia del Cartama al Cauca, Cartama arriba hasta el río Conde y luego por las aguas de éste al antiguo camino de Anime. Con la Nueva Caramanta: Desde el punto en que el camino de Anime atraviesa el río Conde, éste arriba hasta su nacimiento en la cordillera de Jardín. Con Jardín: Desde el nacimiento del río Conde, por la cumbre de la mencionada cordillera, hasta el cerro El Tacón, punto de partida".

[www.Tamesis-Antioquia.gov.co](http://www.Tamesis-Antioquia.gov.co)  
[planeacion@tamesis-antioquia.gov.co](mailto:planeacion@tamesis-antioquia.gov.co)  
[Facebook.com/TamesisWeb](https://www.facebook.com/TamesisWeb)  
[Facebook.com/AlexanderZuluaga.Z](https://www.facebook.com/AlexanderZuluaga.Z)  
[Twitter.com/Tamesis\\_Web](https://twitter.com/Tamesis_Web)

**Támesis**  
territorio de esperanza  
Secretaría de Planeación y Desarrollo Territorial

**Alexander Zuluaga**  
Alcalde de Támesis

*La convivencia es la esperanza de una sociedad más incluyente y humana*



**Municipio de Támesis**  
Antioquia - Colombia

Casa de Gobierno Pedro Orozco Ocampo / Calle 10 N° 9-51 / C. P. 056020 / Teléfono (4) 849 4595 / NIT. 890.981.238-3

### Límites del Municipio de Támesis, (memoria de la Secretaría de Gobierno de 1912)

LÍMITES MUNICIPIO DE TÁMESIS 1912	
Con Jericó	desde el nacimiento del Río Frío en el cerro El Tacón, río abajo hasta el arroyo abreviadero; éste arriba hasta su nacimiento en la cordillera La Mama; por la cumbre de ésta hasta el nacimiento del arroyo La Guamo y éste arriba hasta su confluencia con el río Cauca.
Con Fredonia	Desde la confluencia con La Guamo en el río Cauca, éste arriba hasta su afluencia con el Cartama.
Con Valparaíso	De la confluencia del Cartama al Cauca, Cartama arriba hasta el río Conde y luego por las aguas de éste al antiguo camino de Anime.
Con la Nueva Caramanta	Desde el punto en que el camino de Anime atraviesa el río Conde, éste arriba hasta su nacimiento en la cordillera de Jardín.
Con Jardín	Desde el nacimiento del río Conde, por la cumbre de la mencionada cordillera, hasta el cerro El Tacón, punto de partida

(FUENTE: Dirección Departamental de Estadística, Medellín, 1999)

Cuenta con un área total de 243 kilómetros cuadrados, distribuidos en tres pisos térmicos así: zona caliente que corresponde al 19% del territorio con una temperatura promedio de 26°C, zona fría el 31% con una temperatura promedio de 16°C. a 18° C.; y la zona templada el 55% restante con una temperatura promedio de 20° C. a 21° C., zona donde se ubica la mayor parte de la población.

La cabecera municipal, está a una altitud de 1.632 m.s.n.m., y se localiza a los 5° 4' de latitud norte y a los 75°45' de longitud al oeste del meridiano de Greenwich. (Anuario Estadístico de Antioquia, 1993).

(Fuente: Vallejo Carlos, Esquema de Ordenamiento Territorial Támesis, año 2000)

[www.Tamesis-Antioquia.gov.co](http://www.Tamesis-Antioquia.gov.co)  
[planeacion@tamesis-antioquia.gov.co](mailto:planeacion@tamesis-antioquia.gov.co)  
[Facebook.com/TamesisWeb](https://www.facebook.com/TamesisWeb)  
[Facebook.com/AlexanderZuluaga.Z](https://www.facebook.com/AlexanderZuluaga.Z)  
[Twitter.com/Tamesis\\_Web](https://twitter.com/Tamesis_Web)



Secretaría de Planeación y Desarrollo Territorial

**Alexander Zuluaga**  
Alcalde de Támesis

*La convivencia es la esperanza de una sociedad más incluyente y humana*





**Municipio de Támesis**  
Antioquia - Colombia

Casa de Gobierno Pedro Orozco Ocampo / Calle 10 N° 9-51 / C. P. 056020 / Teléfono (4) 849 4595 / NIT. 890.981.238-3

## OBJETIVO GENERAL

- Reducir los efectos negativos de la temporada de sequía en el Municipio de Támesis Antioquia.

## OBJETIVOS ESPECÍFICOS

- Establecer una ruta de alistamiento, atención y recuperación con los protocolos del Consejo SDERD del Municipio de Támesis Antioquia.
- Orientar adecuadamente los recursos para atención de emergencias y desastres ocasionados por la sequía del Municipio de Támesis Antioquia.
- Establecer taras y acciones a la ejecución del Plan de Emergencia sobre los riesgos (fenómeno del niño) y su mitigación en todo el territorio Tamesino.
- Mitigar los riesgos para evitar las pérdidas humanas, agrícolas, animales y estructurales por la temporada de sequía del Municipio de Támesis Antioquia.

[www.Tamesis-Antioquia.gov.co](http://www.Tamesis-Antioquia.gov.co)  
[planeacion@tamesis-antioquia.gov.co](mailto:planeacion@tamesis-antioquia.gov.co)  
[Facebook.com/TamesisWeb](https://www.facebook.com/TamesisWeb)  
[Facebook.com/AlexanderZuluaga.Z](https://www.facebook.com/AlexanderZuluaga.Z)  
[Twitter.com/Tamesis\\_Web](https://twitter.com/Tamesis_Web)

 **Támesis**  
territorio de esperanza  
Secretaría de Planeación y Desarrollo Territorial

**Alexander Zuluaga**  
Alcalde de Támesis

*La convivencia es la esperanza de una sociedad más incluyente y humana*



**Municipio de Támesis**  
Antioquia - Colombia

Casa de Gobierno Pedro Orozco Ocampo / Calle 10 N° 9-51 / C. P. 056020 / Teléfono (4) 849 4595 / NIT. 890.981.238-3

### ESCENARIOS DE RIESGO E INDICADORES (MATRIZ 1)

Fenómenos amenazantes	Municipio	Elemento expuesto	Efectos y daños	Indicadores de Alerta		
				Definición	Monitoreo	Alerta*
<p><b>Sequía:</b></p> <p>La sequía es una anomalía climatológica transitoria en la que la disponibilidad de agua se sitúa por debajo de lo habitual de un área geográfica. El agua no es suficiente para abastecer las necesidades de las plantas, los animales y los humanos que viven en dicho lugar.(RAE)</p>	Támesis-Antioquia	Infraestructura, viviendas, colegios, escuelas. Hospital, iglesias, oficinas, recursos, cultivos, redes.	Pérdidas, suspensión del servicio, incremento de los costos de operación, incremento de la demanda...	Disminución del 30% precio a la venta de los animales.  Disminución del volumen hídrico disponible en un 30%	Se realiza un monitoreo semanal a las zonas donde exista mayor probabilidad de incendios.	Los sistemas de alerta deben responder a acciones emprendidas por las instituciones y la comunidad. Se propone establecer mecanismos de alerta por niveles.

[www.Tamesis-Antioquia.gov.co](http://www.Tamesis-Antioquia.gov.co)  
[planeacion@tamesis-antioquia.gov.co](mailto:planeacion@tamesis-antioquia.gov.co)  
[Facebook.com/TamesisWeb](https://www.facebook.com/TamesisWeb)  
[Facebook.com/AlexanderZuluaga.Z](https://www.facebook.com/AlexanderZuluaga.Z)  
[Twitter.com/Tamesis\\_Web](https://twitter.com/Tamesis_Web)



Secretaría de Planeación y Desarrollo Territorial

**Alexander Zuluaga**  
Alcalde de Támesis

*La convivencia es la esperanza de una sociedad más incluyente y humana*





**Municipio de Támesis**  
Antioquia - Colombia

Casa de Gobierno Pedro Orozco Ocampo / Calle 10 N° 9-51 / C. P. 056020 / Teléfono (4) 849 4595 / NIT. 890.981.238-3

<p><b>Desabastecimiento de agua:</b></p> <p>La escasez de agua se refiere a la falta de suficientes recursos hídricos para satisfacer las demandas de consumo de agua en una región.(RAE)</p>	<p>Támesis-Antioquia</p>	<p>El sector de abastecimiento de agua para consumo humano por reducción de la oferta hídrica.</p> <p>El sector agropecuario o por déficit hídrico.</p> <p>Sector hidroenergético por los sistemas hidrográficos</p>			<p>Monitoreo de Caudal.</p> <p>Monitoreo climático.</p> <p>Monitoreo de boletines de predicción sector agropecuarios</p>	<p>Se reparte agua con el tanque de bomberos.</p>
---	--------------------------	--	--	--	--	---

[www.Tamesis-Antioquia.gov.co](http://www.Tamesis-Antioquia.gov.co)  
[planeacion@tamesis-antioquia.gov.co](mailto:planeacion@tamesis-antioquia.gov.co)  
[Facebook.com/TamesisWeb](https://www.facebook.com/TamesisWeb)  
[Facebook.com/AlexanderZuluaga.Z](https://www.facebook.com/AlexanderZuluaga.Z)  
[Twitter.com/Tamesis\\_Web](https://twitter.com/Tamesis_Web)



Secretaría de Planeación y Desarrollo Territorial

**Alexander Zuluaga**  
Alcalde de Támesis

*La convivencia es la esperanza de una sociedad más incluyente y humana*



**Municipio de Támesis**  
Antioquia - Colombia

Casa de Gobierno Pedro Orozco Ocampo / Calle 10 N° 9-51 / C. P. 056020 / Teléfono (4) 849 4595 / NIT. 890.981.238-3

<p><b>Incendios de la cobertura vegetal:</b> las fuertes olas de calor y las actividades del ser humano son las principales causas de los incendios de cobertura vegetal.</p> <p><b>Incendios forestales:</b></p> <p>Un incendio forestal es el fuego que se extiende sin control en terreno forestal y afectando a combustibles vegetales</p>	<p>Támesis-Antioquia</p>	<p>Sector ambiental se incrementan los incendios de cobertura vegetal, incendios forestales.</p>	<p>El fuego que se expande sin control sobre especies arbóreas, arbustivas, de matorral o herbáceas, siempre que no sean características del cultivo agrícola o fueren objeto del mismo y que no tengan calificación de terrenos urbanos, afectando esta vegetación que no estaba destinada para la quema.</p>	<p>Los incendios forestales desprenden humo y llamas, los cuales pueden ser observados a cierta distancia.</p>	<p>La Alcaldía como responsable del tema, activará los recursos del Municipio para la atención de incendios forestales, Bomberos, defensa civil, Desarrollo Rural.</p>	<p>Se deberá tratar de determinar la ubicación más exacta del lugar donde se esté presentando.</p> <p>Toda persona está obligada a comunicar inmediatamente a la autoridad más próxima la existencia de un incendio forestal.</p>
--	--------------------------	--	--	--	--	---

[www.Tamesis-Antioquia.gov.co](http://www.Tamesis-Antioquia.gov.co)  
[planeacion@tamesis-antioquia.gov.co](mailto:planeacion@tamesis-antioquia.gov.co)  
[Facebook.com/TamesisWeb](https://www.facebook.com/TamesisWeb)  
[Facebook.com/AlexanderZuluaga.Z](https://www.facebook.com/AlexanderZuluaga.Z)  
[Twitter.com/Tamesis\\_Web](https://twitter.com/Tamesis_Web)



Secretaría de Planeación y Desarrollo Territorial

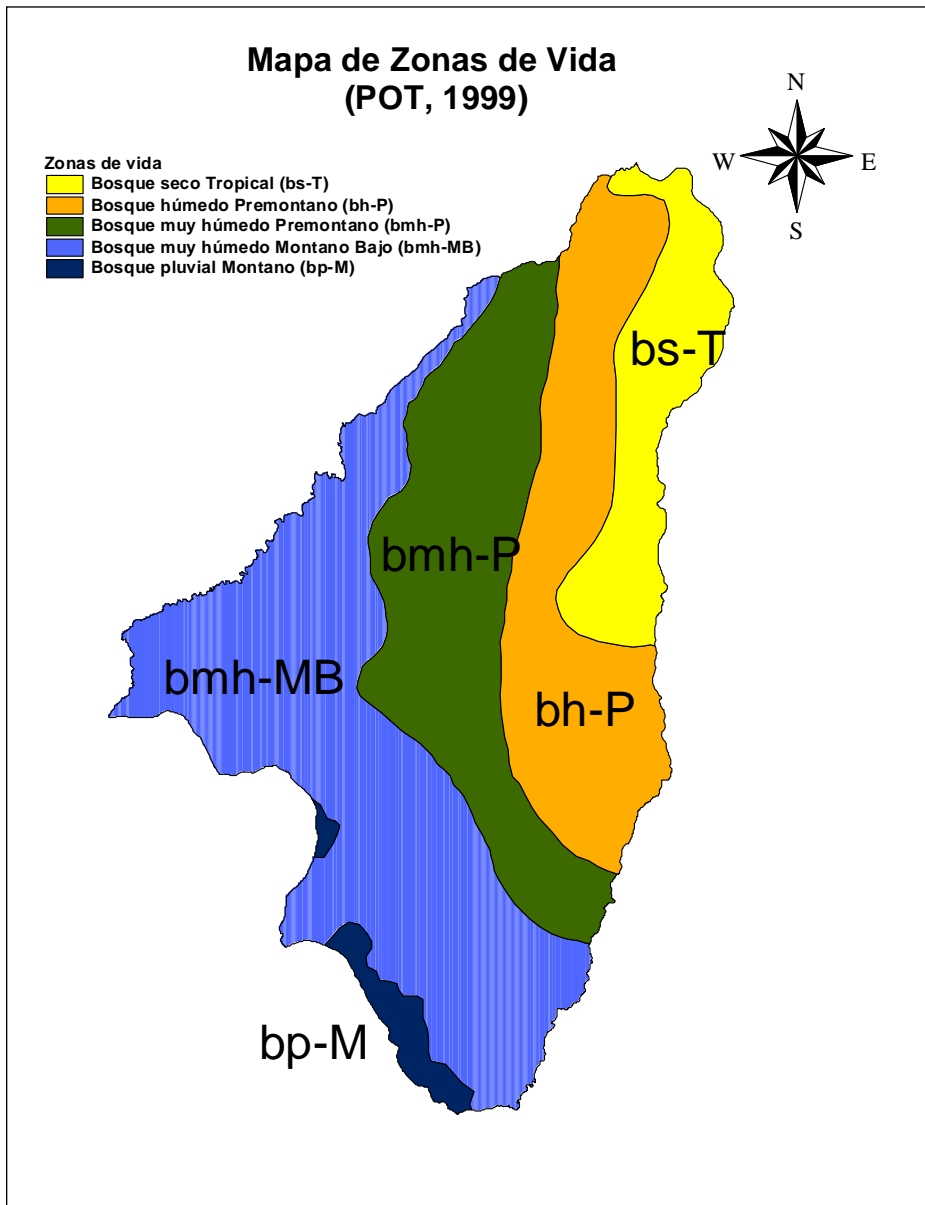
**Alexander Zuluaga**  
Alcalde de Támesis

*La convivencia es la esperanza de una sociedad más incluyente y humana*



**Municipio de Támesis**  
Antioquia - Colombia

Casa de Gobierno Pedro Orozco Ocampo / Calle 10 N° 9-51 / C. P. 056020 / Teléfono (4) 849 4595 / NIT. 890.981.238-3



[www.Tamesis-Antioquia.gov.co](http://www.Tamesis-Antioquia.gov.co)  
[planeacion@tamesis-antioquia.gov.co](mailto:planeacion@tamesis-antioquia.gov.co)  
[Facebook.com/TamesisWeb](https://www.facebook.com/TamesisWeb)  
[Facebook.com/AlexanderZuluaga.Z](https://www.facebook.com/AlexanderZuluaga.Z)  
[Twitter.com/Tamesis\\_Web](https://twitter.com/Tamesis_Web)



Secretaría de Planeación y Desarrollo Territorial

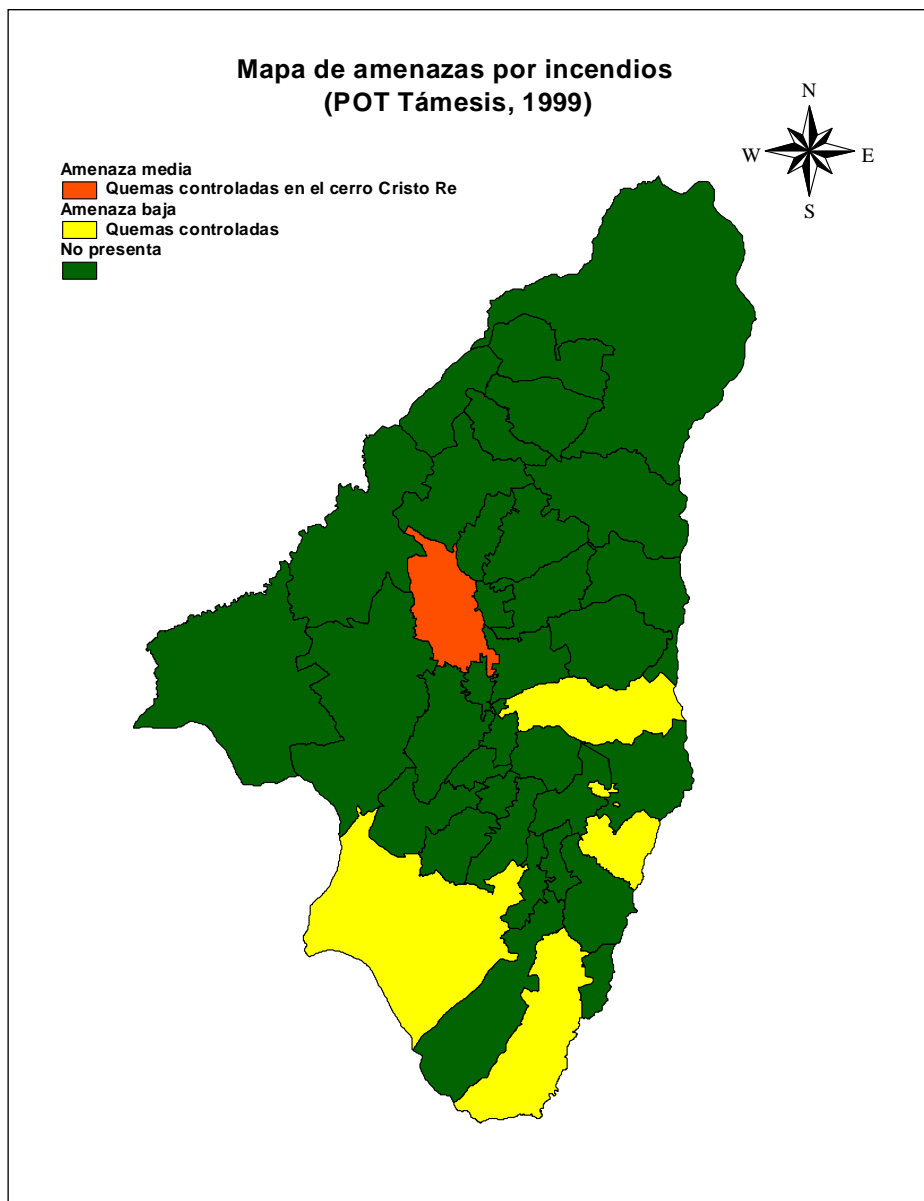
**Alexander Zuluaga**  
Alcalde de Támesis

*La convivencia es la esperanza de una sociedad más incluyente y humana*



**Municipio de Támesis**  
Antioquia - Colombia

Casa de Gobierno Pedro Orozco Ocampo / Calle 10 N° 9-51 / C. P. 056020 / Teléfono (4) 849 4595 / NIT. 890.981.238-3



[www.Tamesis-Antioquia.gov.co](http://www.Tamesis-Antioquia.gov.co)  
[planeacion@tamesis-antioquia.gov.co](mailto:planeacion@tamesis-antioquia.gov.co)  
[Facebook.com/TamesisWeb](https://www.facebook.com/TamesisWeb)  
[Facebook.com/AlexanderZuluaga.Z](https://www.facebook.com/AlexanderZuluaga.Z)  
[Twitter.com/Tamesis\\_Web](https://twitter.com/Tamesis_Web)

**Támesis**  
 territorio de esperanza  
 Secretaría de Planeación y Desarrollo Territorial

**Alexander Zuluaga**  
 Alcalde de Támesis

*La convivencia es la esperanza de una sociedad más incluyente y humana*



**Municipio de Támesis**  
Antioquia - Colombia

Casa de Gobierno Pedro Orozco Ocampo / Calle 10 N° 9-51 / C. P. 056020 / Teléfono (4) 849 4595 / NIT. 890.981.238-3

## ESTRATEGIAS DE GESTIÓN DEL RIESGO

Efectos y daños	Estrategias			Acciones			Recursos			
	Conocimiento	Reducción	Manejo	3 meses	6 Meses	12 Meses	Financieros	Human OS	Físicos	Fuente
<i>Incendios forestales</i>	x	x				x	\$25.000.000			PMGRD
<i>Incendios viviendas zona urbana</i>	x	x	<i>Mantenimiento de hidrantes permanente</i>			x	\$100.000.0000			PMGRD

### DESCRIBA EL FLUJO DE ATENCIÓN Y COORDINACIÓN ANTE LOS RIESGOS PRIORIZADOS

#### Incendios de cobertura vegetal:

En los incendios se utilizan los batifuegos, machetes, polasky, azadones, bolsas de H2O, bombas de espalda, copas de árboles, motosierras cuando el incendio es de copa.

Los afluentes cercanos para atender éstos eventos son:

- Río Cartama sector playa rica.
- Río afluente hídrico de poco caudal.
- Río Frío todo el sector hasta la vereda el Tacón.

Nota: el cuerpo de bomberos del Municipio de Támesis cuenta con un carro de bomberos con una capacidad de 700 galones de H2O, suficiente para atenuar los presentes eventos y además de equipos para control de incendios forestales.

[www.Tamesis-Antioquia.gov.co](http://www.Tamesis-Antioquia.gov.co)  
[planeacion@tamesis-antioquia.gov.co](mailto:planeacion@tamesis-antioquia.gov.co)  
[Facebook.com/TamesisWeb](https://www.facebook.com/TamesisWeb)  
[Facebook.com/AlexanderZuluaga.Z](https://www.facebook.com/AlexanderZuluaga.Z)  
[Twitter.com/Tamesis\\_Web](https://twitter.com/Tamesis_Web)



Secretaría de Planeación y Desarrollo Territorial

**Alexander Zuluaga**  
Alcalde de Támesis

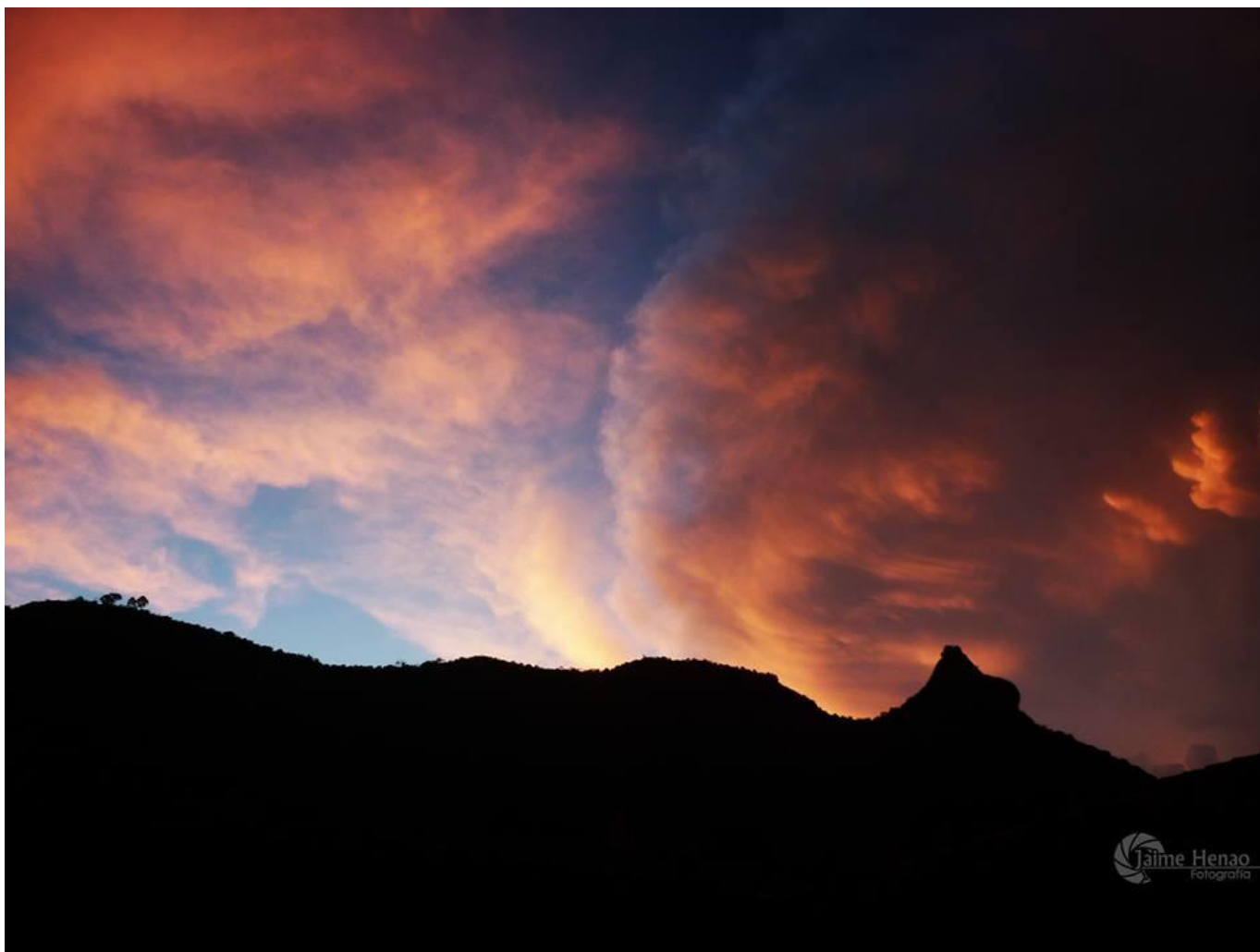
*La convivencia es la esperanza de una sociedad más incluyente y humana*



**Municipio de Támesis**  
Antioquia - Colombia

Casa de Gobierno Pedro Orozco Ocampo / Calle 10 N° 9-51 / C. P. 056020 / Teléfono (4) 849 4595 / NIT. 890.981.238-3

### Cerro Cristo rey Támesis (Foto, Henao Jaime)



Jaime Henao  
Fotografía

[www.Tamesis-Antioquia.gov.co](http://www.Tamesis-Antioquia.gov.co)  
[planeacion@tamesis-antioquia.gov.co](mailto:planeacion@tamesis-antioquia.gov.co)  
[Facebook.com/TamesisWeb](https://www.facebook.com/TamesisWeb)  
[Facebook.com/AlexanderZuluaga.Z](https://www.facebook.com/AlexanderZuluaga.Z)  
[Twitter.com/Tamesis\\_Web](https://twitter.com/Tamesis_Web)

 **Támesis**  
territorio de esperanza  
Secretaría de Planeación y Desarrollo Territorial

**Alexander Zuluaga**  
Alcalde de Támesis

*La convivencia es la esperanza de una sociedad más incluyente y humana*



**Municipio de Támesis**  
Antioquia - Colombia

Casa de Gobierno Pedro Orozco Ocampo / Calle 10 N° 9-51 / C. P. 056020 / Teléfono (4) 849 4595 / NIT. 890.981.238-3



FOTOGRAFÍA ANDRES MARTINEZ MOROCHO

[www.Tamesis-Antioquia.gov.co](http://www.Tamesis-Antioquia.gov.co)  
[planeacion@tamesis-antioquia.gov.co](mailto:planeacion@tamesis-antioquia.gov.co)  
[Facebook.com/TamesisWeb](https://www.facebook.com/TamesisWeb)  
[Facebook.com/AlexanderZuluaga.Z](https://www.facebook.com/AlexanderZuluaga.Z)  
[Twitter.com/Tamesis\\_Web](https://twitter.com/Tamesis_Web)

 **Támesis**  
territorio de esperanza  
Secretaría de Planeación y Desarrollo Territorial

**Alexander Zuluaga**  
Alcalde de Támesis

*La convivencia es la esperanza de una sociedad más incluyente y humana*



**Municipio de Támesis**  
Antioquia - Colombia

Casa de Gobierno Pedro Orozco Ocampo / Calle 10 N° 9-51 / C. P. 056020 / Teléfono (4) 849 4595 / NIT. 890.981.238-3

## RÍO MÁS RELEVANTES EN TÁMESIS

### - CUENCA DEL RÍO SAN ANTONIO

La totalidad de la cabecera municipal se encuentra sobre la cuenca del río San Antonio. Limita al norte con la cuenca del Río Frío, al oriente con el río Cartama, al sur con la cuenca del Río Claro y al occidente marca parte del límite con el Municipio de Jardín. El área total de la cuenca es de 22.14 Km<sup>2</sup> y representa el 12.12% del área Municipal, el perímetro es de 35.15 km. Entre sus afluentes están la quebrada La Mina y La Ovejera.

Nace en las lagunas de la Leonera. En la parte alta del río, en áreas de la unidad geomorfológica de Altiplano Erosional, de la cota 2400 hacia arriba la Secretaría de Desarrollo Rural ha implementado programas de compra de aproximadamente 350 Hectáreas de tierra, saneamiento básico y reforestación (42 hectáreas), sin embargo la tala indiscriminada de bosques y el pastoreo en esta zona es notorio y perjudicial para el cauce ya que contamina el agua al erodarse los suelos desprotegidos de vegetación y sus afluentes.

Se profundiza naturalmente en un organal ubicado sobre rocas volcano-sedimentarias de la Formación Combia en los límites con el escarpe definido por rocas ígneas (pórfidos andesíticos hornbléndicos) y brota sobre dicho escarpe formando una caída de aproximadamente quinientos metros llegando al depósito de talud en las inmediaciones de la cabecera municipal en donde se encuentra en procesos intensos de incisión y socavamiento lateral del cauce con alto riesgo para la población.

El río San Antonio aguas arriba de la bocatoma se bifurcó artificialmente para facilitar la construcción de las estructuras de abastecimiento de agua, una corriente circula por el sur de la cabecera y otra por el norte, ésta última se utiliza para el consumo humano donde aguas abajo cruza el municipio a través de puentes y boxculvert y recibe las aguas negras de gran parte de la zona urbana, el brazo sur exhibe una gran corriente de agua que cruza parte del área urbana en los sectores de "Cuatro Esquinas" y "el Contento" en donde recibe las aguas negras de la población que habita la zona urbana sur del municipio. Por este sector el río se encuentra socavando las riberas con la consecuente amenaza para la población que habita estos sectores.

Este río abastece en su totalidad el acueducto del área urbana del Municipio, el multiveredal de las veredas el Encanto, el Rayo y Pescadero, y el acueducto de la vereda San Isidro. Se posee en la actualidad una concesión de aguas ante Corantioquia la cual en la actualidad es suficiente, pero ante el aumento debido al alto crecimiento y consumo de la población es necesario adelantar una nueva concesión. En épocas de verano es notorio la disminución del caudal, por lo que se hace necesario proceder a la racionalización del consumo de agua. (Vallejo Carlos.EOT. año 2000)

[www.Tamesis-Antioquia.gov.co](http://www.Tamesis-Antioquia.gov.co)  
[planeacion@tamesis-antioquia.gov.co](mailto:planeacion@tamesis-antioquia.gov.co)  
[Facebook.com/TamesisWeb](https://www.facebook.com/TamesisWeb)  
[Facebook.com/AlexanderZuluaga.Z](https://www.facebook.com/AlexanderZuluaga.Z)  
[Twitter.com/Tamesis\\_Web](https://twitter.com/Tamesis_Web)



Secretaría de Planeación y Desarrollo Territorial

**Alexander Zuluaga**  
Alcalde de Támesis

*La convivencia es la esperanza de una sociedad más incluyente y humana*





**Municipio de Támesis**  
Antioquia - Colombia

Casa de Gobierno Pedro Orozco Ocampo / Calle 10 N° 9-51 / C. P. 056020 / Teléfono (4) 849 4595 / NIT. 890.981.238-3

## - CUENCA DEL RÍO CLARO

La cuenca del Río Claro se encuentra al sur y suroccidente de la cabecera municipal. Limita al norte con la cuenca del río San Antonio, al oriente con el río Cartama, al sur con la cuenca del río Cartama, y al occidente marca límite con el municipio de Jardín. Nace en la zona de páramo, en la Montaña Erosional y se trata de la cuenca mejor conservada en cuanto a recursos de vegetación, por tal motivo su caudal se mantiene regulado durante todas las épocas del año.

Entre sus afluentes principales están las quebradas Támesis, la Granja, la Paloma, esta última recorre sitios de altas pendientes y en épocas de invierno transporta grandes rocas que amenazan peligro para los habitantes de la parte alta de la vereda Otrabanda. Tanto así que en agosto de 2012 colapsó en una gran avalancha que dañó el acueducto de la vereda aun sin construir.

El área total de la cuenca es de 26.02 Km<sup>2</sup> y representa el 10.29% del área Municipal, su perímetro es de 28.94 km. Sus aguas surten el acueducto multiveredal en las veredas la Matilde, Campo Alegre, San Pedro, Río Claro y Piedra Moler.

Su recorrido se hace sobre terrenos de topografía escarpada en la unidad de Montaña Erosional, grandes pendientes marcadas por sus imponentes cascadas que reflejan un ambiente de formación juvenil y finalmente se convierten en atractivos turísticos.

Es la cuenca que posee el caudal más regulado durante todo el año debido a que se encuentra en alto estado de conservación, pero aguas abajo aproximadamente en la parte media de la cuenca, en zonas ubicadas en Laderas Depositacionales sobre rocas de la Formación Combia, recibe los residuos sólidos del Municipio en el kilómetro tres de la vía que del municipio de Támesis conduce al corregimiento de San Pablo, aguas abajo desemboca en el río Cartama en la unidad geomorfológica de Laderas Depositacionales sobre rocas de la Formación Amagá, contaminando su cauce. (Vallejo Carlos, Eot, año 2000)

## - CUENCA DEL RÍO CARTAMA

La cuenca alta del río Cartama se encuentra al sur de la cabecera municipal. Limita al norte y al occidente con la cuenca del Río Claro, al oriente con la cuenca del río Conde, al sur marca parte del límite con el departamento de Caldas. El área total de la cuenca es de 39.71 Km<sup>2</sup> y representa el 15.70% del área municipal. Cuenta con un perímetro de 38.58 km.

[www.Tamesis-Antioquia.gov.co](http://www.Tamesis-Antioquia.gov.co)  
[planeacion@tamesis-antioquia.gov.co](mailto:planeacion@tamesis-antioquia.gov.co)  
[Facebook.com/TamesisWeb](https://www.facebook.com/TamesisWeb)  
[Facebook.com/AlexanderZuluaga.Z](https://www.facebook.com/AlexanderZuluaga.Z)  
[Twitter.com/Tamesis\\_Web](https://twitter.com/Tamesis_Web)

 **Támesis**  
territorio de esperanza  
Secretaría de Planeación y Desarrollo Territorial

**Alexander Zuluaga**  
Alcalde de Támesis

*La convivencia es la esperanza de una sociedad más incluyente y humana*



**Municipio de Támesis**  
Antioquia - Colombia

Casa de Gobierno Pedro Orozco Ocampo / Calle 10 N° 9-51 / C. P. 056020 / Teléfono (4) 849 4595 / NIT. 890.981.238-3

Nace en la zona de páramo en límites con el Departamento de Caldas en la unidad geomorfológica de Montaña Erosional, en donde predominan los bosques nativos y en sus riberas predomina la ganadería extensiva, contribuyendo al deterioro de la cuenca. Entre sus afluentes principales están las quebradas Negra, Costa Fría, la Fría, la Honda. Recorre principalmente terrenos de Montaña Erosional con la presencia de numerosos saltos de agua de gran belleza paisajística, las partes medias de la cuenca se encuentran en zonas de Laderas Deposicionales sobre rocas de las Formaciones Combia y Amagá y en su parte baja antes de su desembocadura al río Conde recorre Depósitos y Terrazas Aluviales sobre Laderas Deposicionales.

La gran mayoría de las veredas que hacen parte de esta cuenca no poseen acueducto, se sirven de pequeñas fuentes de agua aledañas a las viviendas en donde los propietarios de cada una de estas construyen sus propios abastos; sin embargo se ha aprovechado que a esta cuenca confluyen un gran número de riachuelos que han servido para proyectar un acueducto multiveredal, tal es el caso de la quebrada la Vieja donde se construyó el acueducto multiveredal de las veredas de Nudillales, Ceño Alto, Cedeño Bajo, la Mirla, la Pastora, Guayabal; y de otra fuente denominada quebrada Honda donde en la actualidad se toma el agua para Nudillales y Cedeño Bajo. Estas aguas también son utilizadas para las actividades agropecuarias, estancias paneleras y en acuicultura en pequeños estanques piscícolas de tilapia roja para la producción familiar. (Vallejo Carlos, Eot, año 2000)

## - CUENCA DEL RÍO CONDE

La parte alta de la cuenca del río Conde se encuentra al suroriente de la cabecera municipal. Limita al norte y al occidente con la cuenca del río Cartama, al oriente marca límites con los Municipios de Caramanta y Valparaíso, al sur marca límite con el Departamento de Caldas. El área de la cuenca en el municipio de Támesis es de 27.47 Km<sup>2</sup> y representa el 10.86% del área Municipal, la parte oriental de la cuenca se encuentra en jurisdicción de los municipios de Caramanta y Valparaíso. El perímetro de la parte correspondiente al municipio de Támesis es de 34.60 km.

Nace en la parte alta del municipio la zona de bosque pluvial montano (Paramo) en límites con el municipio de Caramanta en la unidad de Montaña Erosional. El río Conde durante su recorrido recibe las aguas de todas las fuentes de agua que demarcan las principales cuencas del municipio. Entre los principales afluentes de la parte alta de la cuenca están las quebradas la Penosa, la Palma, Yarumal, la Argelia, el Salado. Es la cuenca de mayor longitud; aguas abajo recibe el río Cartama y desde allí se conoce con este nombre, 800 metros antes de descargar las aguas al río Cauca marca el límite con el municipio de la Pintada y exactamente en el punto de descarga del río Cartama al río Cauca empieza el límite con el municipio de Fredonia.

[www.Tamesis-Antioquia.gov.co](http://www.Tamesis-Antioquia.gov.co)  
[planeacion@tamesis-antioquia.gov.co](mailto:planeacion@tamesis-antioquia.gov.co)  
[Facebook.com/TamesisWeb](https://www.facebook.com/TamesisWeb)  
[Facebook.com/AlexanderZuluaga.Z](https://www.facebook.com/AlexanderZuluaga.Z)  
[Twitter.com/Tamesis\\_Web](https://twitter.com/Tamesis_Web)



Secretaría de Planeación y Desarrollo Territorial

**Alexander Zuluaga**  
Alcalde de Támesis

*La convivencia es la esperanza de una sociedad más incluyente y humana*



**Municipio de Támesis**  
Antioquia - Colombia

Casa de Gobierno Pedro Orozco Ocampo / Calle 10 N° 9-51 / C. P. 056020 / Teléfono (4) 849 4595 / NIT. 890.981.238-3

En la parte alta de la cuenca el relieve es escarpado correspondiendo a la unidad geomorfológica de Montaña Erosional, predomina la vegetación de rastrojo alto, bosque intervenido y bosque plantado; la parte media de la cuenca en Laderas Deposicionales sobre rocas de las Formaciones Combia y Amagá está dedicada al cultivo del café y plátano y en menor escala el pasto; en la parte baja recorre zonas ubicadas en Depósitos y Terrazas Aluviales sobre Laderas Deposicionales, en su gran mayoría dedicadas a la ganadería extensiva.

Este río en sus inicios recibe las aguas de la quebrada la penosa que contienen las aguas residuales del corregimiento de San Pablo y aguas abajo surte las viviendas construidas a orillas del río a través de abastos familiares y sirven a su vez para el desarrollo de actividades agrícolas como la producción de panela. En la actualidad esta cuenca no posee ninguna protección especial en sus riberas, todo su cauce se encuentra en su gran mayoría deforestado.

A lo largo de su recorrido se realizan actividades de pesca deportiva, paseos familiares y baños, más exactamente en el sitio denominado "pescadero" confluyen principalmente los días festivos propios y extraños de la ciudad de Medellín y de municipios aledaños a realizar actividades de camping, quienes sin ningún control ni educación contaminan la fuente y sus alrededores con desechos sólidos no biodegradables. En las riberas del río en el sitio denominado "pescadero" se extrae material de playa destinado para la construcción de filtros, gaviones, entresuelos y en algunos casos para decoración de pisos en patios y parques por las novedosas formas, colores y tamaños que presenta el material que de allí se extrae. (Vallejo Carlos, Eot, año 2000)

#### - **MICROCUCENCA DE LA QUEBRADA LA MICA.**

La microcuenca de la quebrada La Mica se encuentra al norte de la cabecera municipal. Limita al norte con la microcuenca de la quebrada la Yarumala, al oriente con el río Cartama, al sur con la cuenca del Río Frío, al occidente marca parte del límite con el Municipio de Jericó. El área total de la microcuenca es de 17.91 Km<sup>2</sup> y representa el 7.08% del área municipal, su perímetro es de 22.60 km. Entre sus principales afluentes están las quebradas Ventanas y Santa Elena.

Nace en la parte alta del corregimiento de Palermo del municipio de Támesis en el Escarpe Erosional sobre rocas de la Formación Combia, en la vertiente oriental de la cordillera occidental en límites con el municipio de Jericó. Su recorrido se inicia en pendiente moderada para luego continuar con un recorrido de altas pendientes en el mencionado escarpe hasta llegar al corregimiento de Palermo y desde allí continua sobre pendientes suaves de Laderas Deposicionales sobre rocas de las Formaciones Combia y Amagá. Desemboca al río Cartama en zonas ubicadas sobre Depósitos y Terrazas Aluviales sobre Laderas Deposicionales.

En la parte alta sus riberas están dedicadas a la ganadería extensiva sin ninguna protección de estas,

[www.Tamesis-Antioquia.gov.co](http://www.Tamesis-Antioquia.gov.co)  
[planeacion@tamesis-antioquia.gov.co](mailto:planeacion@tamesis-antioquia.gov.co)  
[Facebook.com/TamesisWeb](https://www.facebook.com/TamesisWeb)  
[Facebook.com/AlexanderZuluaga.Z](https://www.facebook.com/AlexanderZuluaga.Z)  
[Twitter.com/Tamesis\\_Web](https://twitter.com/Tamesis_Web)

 **Támesis**  
territorio de esperanza  
Secretaría de Planeación y Desarrollo Territorial

**Alexander Zuluaga**  
Alcalde de Támesis

*La convivencia es la esperanza de una sociedad más incluyente y humana*



**Municipio de Tamesis**  
Antioquia - Colombia

Casa de Gobierno Pedro Orozco Ocampo / Calle 10 N° 9-51 / C. P. 056020 / Teléfono (4) 849 4595 / NIT. 890.981.238-3

permitiendo el libre acceso de los animales a las corrientes de agua que sirven como abrevaderos. No existe manejo de las aguas residuales de las viviendas aledañas a esta cuenca, es decir, las aguas domésticas se vierten directamente al cauce sin ningún control. En la parte media de la cuenca en el sitio denominado "Hacienda San Nicolás" se encuentra ubicada una de las bocatomas que surten el acueducto del corregimiento de Palermo, a la vez esta agua sirve de colector de las aguas residuales y domésticas del mismo corregimiento.

En la parte media y baja de la cuenca el agua sirve de riego para algunos pastos que predominan en la zona y se desarrolla en un alto porcentaje la actividad piscícola a través de acequias que surten lagos de las fincas aledañas a la cuenca con el fin de promover la pesca deportiva. (Vallejo Carlos, Eot, año 2000).

#### - **MICROCUCENCA DE LA QUEBRADA LA YARUMALA.**

La cuenca de la quebrada la Yarumala se encuentra al norte de la cabecera municipal. Limita al norte con parte de la cuenca del río Cauca, al oriente con el río Cartama, al sur con la microcuenca de la quebrada la Mica y al occidente marca parte del límite con el Municipio de Jericó. El área total de la cuenca es de 17.91 Km<sup>2</sup> y representa el 7.08% del área Municipal, nace contiguo a la quebrada la Mica y presenta características y área sobre el territorio similares a la anterior. Su perímetro es de 19.93 km. El principal afluente es la quebrada La Virgen, la cual nace en el paraje denominado "La Danta" en límites con el municipio de Jericó.

En la parte media de la cuenca se encuentra ubicada la otra bocatoma que surte el acueducto del corregimiento de Palermo, a la vez que aguas abajo es utilizado para el riego de pastos.

La quebrada la virgen al iniciar su recorrido se caracteriza por poseer pendientes de más de 100% para luego descender a un valle cultivado con pastos tecnificados, piscicultura, café y cítricos. En la microcuenca de la quebrada la Virgen existen muchas fuentes de agua que sirven de abastos a las viviendas y fincas de la zona, fuentes que son manejadas sin ningún control forestal ni de protección, por lo que en épocas de verano disminuyen los caudales de agua y en muchos casos no se alcanza a observar la fuente. (Vallejo Carlos, Eot, año 2000)

#### - **MICROCUCENCA DE LA QUEBRADA LA PEINADA.**

La microcuenca de la quebrada La Peinada se encuentra ubicada al norte de la cabecera municipal, atravesándola en un sector. Limita al norte y al occidente con la cuenca del Río Frío, al sur con la cuenca del río San Antonio y al oriente con el río Cartama. Posee un área de 8.52 km<sup>2</sup> correspondiendo al 3.37% del área total del municipio y cuenta con un perímetro de 22.11 km.

Nace en la parte alta del Escarpe Erosional sobre Pórfidos Andesíticos y forma sobre esta unidad una imponente cascada que se observa en la zona urbana del municipio. Luego atraviesa la cabecera

[www.Tamesis-Antioquia.gov.co](http://www.Tamesis-Antioquia.gov.co)  
[planeacion@tamesis-antioquia.gov.co](mailto:planeacion@tamesis-antioquia.gov.co)  
[Facebook.com/TamesisWeb](https://www.facebook.com/TamesisWeb)  
[Facebook.com/AlexanderZuluaga.Z](https://www.facebook.com/AlexanderZuluaga.Z)  
[Twitter.com/Tamesis\\_Web](https://twitter.com/Tamesis_Web)

 **Tamesis**  
territorio de esperanza  
Secretaría de Planeación y Desarrollo Territorial

**Alexander Zuluaga**  
Alcalde de Tamesis

*La convivencia es la esperanza de una sociedad más incluyente y humana*



**Municipio de Támesis**  
Antioquia - Colombia

Casa de Gobierno Pedro Orozco Ocampo / Calle 10 N° 9-51 / C. P. 056020 / Teléfono (4) 849 4595 / NIT. 890.981.238-3

municipal en áreas ubicadas en Laderas Deposicionales sobre rocas de la Formación Combia en donde se ha determinado un retiro obligatorio. La partes medias y bajas de la cuenca transcurren sobre pendientes suaves en pastos dedicados a la ganadería extensiva y a parcelaciones de recreo (parcelación Los Caminos del Cartama) en Laderas Deposicionales sobre rocas de la Formación Amagá hasta su desembocadura en el río Cartama cerca al sitio denominado Pescadero.

Antes de pasar por el casco urbano sus aguas son claras y de excelente calidad, para luego contaminarse debido a la gran cantidad de aguas residuales que vierten a su cauce sin ningún tipo de tratamiento, además recibe los desechos líquidos del accionar humano. Antes de llegar al río Cartama se encuentran saltos de gran belleza paisajística y de alto potencial turístico.

#### - CUENCA DEL RÍO CAUCA - CARTAMA.

La cuenca del Río Cauca - Cartama se encuentra al Nororiente de la cabecera Municipal. Limita el norte y al oriente con el municipio de Fredonia, al sur con la cuenca de la quebrada la Yarumala y al occidente marca límite con el municipio de Jericó. Presenta un área de 26.42 km<sup>2</sup> correspondiendo al 10.45% del área total del municipio y un perímetro de 26.83 km.

Se trata de una serie de corrientes de agua de pequeña longitud que no alcanzan a constituir una microcuenca y que han sido agrupadas como afluentes de la parte baja del río Cartama antes de su desembocadura al río Cauca y afluentes menores del río Cauca. Entre sus quebradas más importantes se encuentran la quebrada La Guamo que marca límite con el municipio de Jericó, quebradas de Minas, Carreperro, La Plata y La Oculta que nace en la laguna del mismo nombre.

Dichas fuentes nacen en su mayoría en la unidad geomorfológica de Laderas Deposicionales sobre rocas de la Formación Combia en su parte más baja en escalones y peldaños, para recorrer vertientes y colinas suavemente onduladas en Laderas Deposicionales sobre rocas de la Formación Amagá. La totalidad de quebradas desembocan formando depósitos aluviales en la respectiva unidad geomorfológica de Terrazas y Depósitos Aluviales sobre Laderas Deposicionales.

Esta cuenca se encuentra en la vereda La Oculta y presenta pastos y algunos cultivos silvopastoriles utilizados especialmente en ganadería extensiva. Estos usos no han respetado los retiros de nacimientos y corrientes de agua, agotando el recurso en épocas de pocas lluvias. (Vallejo Carlos, Eot, año 2000).

[www.Tamesis-Antioquia.gov.co](http://www.Tamesis-Antioquia.gov.co)  
[planeacion@tamesis-antioquia.gov.co](mailto:planeacion@tamesis-antioquia.gov.co)  
[Facebook.com/TamesisWeb](https://www.facebook.com/TamesisWeb)  
[Facebook.com/AlexanderZuluaga.Z](https://www.facebook.com/AlexanderZuluaga.Z)  
[Twitter.com/Tamesis\\_Web](https://twitter.com/Tamesis_Web)

 **Támesis**  
territorio de esperanza  
Secretaría de Planeación y Desarrollo Territorial

**Alexander Zuluaga**  
Alcalde de Támesis

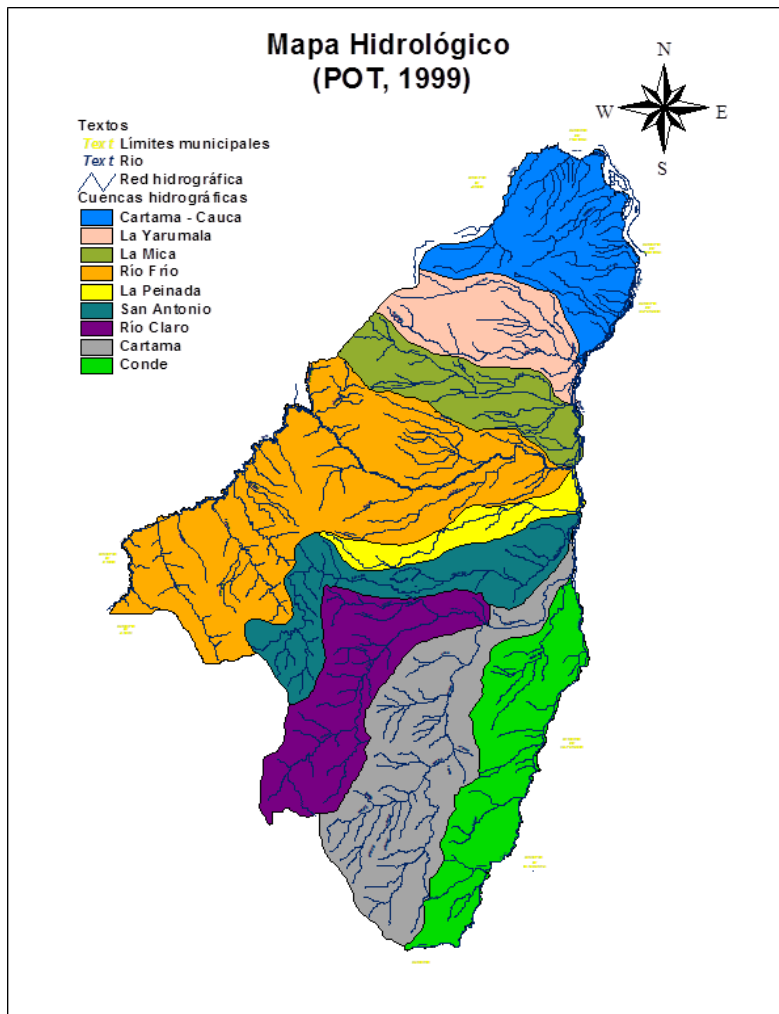
*La convivencia es la esperanza de una sociedad más incluyente y humana*



**Municipio de Támesis**  
Antioquia - Colombia



Casa de Gobierno Pedro Orozco Ocampo / Calle 10 N° 9-51 / C. P. 056020 / Teléfono (4) 849 4595 / NIT. 890.981.238-3



[www.Tamesis-Antioquia.gov.co](http://www.Tamesis-Antioquia.gov.co)  
[planeacion@tamesis-antioquia.gov.co](mailto:planeacion@tamesis-antioquia.gov.co)  
[Facebook.com/TamesisWeb](https://www.facebook.com/TamesisWeb)  
[Facebook.com/AlexanderZuluaga.Z](https://www.facebook.com/AlexanderZuluaga.Z)  
[Twitter.com/Tamesis\\_Web](https://twitter.com/Tamesis_Web)



Secretaría de Planeación y Desarrollo Territorial

**Alexander Zuluaga**  
Alcalde de Támesis

*La convivencia es la esperanza de una sociedad más incluyente y humana*



**Municipio de Támesis**  
Antioquia - Colombia

Casa de Gobierno Pedro Orozco Ocampo / Calle 10 N° 9-51 / C. P. 056020 / Teléfono (4) 849 4595 / NIT. 890.981.238-3

El lugar más recurrente en la presencia de incendios forestales están ubicados en el sector playa rica vereda San Pedro Del Municipio de Támesis, generados por pirómanos que agreden en el ambiente.

Otro lugar donde los incendios forestales se presentaron, es en la vereda la Mirla, al sur de la zona urbana local, muchos de ellos son quemas tradicionales que posteriormente no se logran controlar.

Así mismo en el sector San Luís también se prestaron algunos incendios por prácticas campesinas de quemas agrícolas. De la misma manera en el sector Puerto Nuevo, frontera entre la vereda Río Frio y San Luís es tan recurrente el mismo fenómeno.

Gran parte de estas acciones se presentan por la ubicación geográfica de la zona, donde la temperatura es más caliente. No obstante, otro lugar de gran vulnerabilidad en el sector de Río Frío, por los monocultivos de pino y eucalipto, territorio que está en un riesgo alto. Sin embargo, todo Támesis posee ésta vulnerabilidad manifiesta.

Otro lugar de gran peligro son las grandes extensiones de cultivos de naranja, donde la presencia de herbicidas y fungicidas alteran el ambiente, y en la época de alta temperatura es muy vulnerable a incendios en la capa vegetal.

Para mayor soporte estadístico se referencia cuadro de incendios forestales en el municipio de Támesis Antioquia.

INVENTARIO INCENDIOS FORESTALES		
DESCRIPCIÓN LUGAR	FECHA DEL EVENTO	CONTROLADO
Incendio forestal, sector la Truchera	07 de diciembre de 2015	Cuerpo de bomberos Voluntarios
Incendio forestal, vereda San Luis parte alta	31 de diciembre de 2015	Cuerpo de bomberos Voluntarios
Incendio forestal, vereda el Encanto	12 de enero de 2016	Cuerpo de bomberos Voluntarios
Incendio forestal, vereda la Alacena	19 de enero de 2016	Cuerpo de bomberos Voluntarios
Incendio forestal, finca la caranga, vereda San Isidro	20 de enero de 2016	Cuerpo de bomberos Voluntarios
Incendio forestal, vereda el Hacha	03 de febrero de 2016	Cuerpo de bomberos Voluntarios
Incendio forestal, vereda la Argentina	12 de marzo de 2016	Cuerpo de bomberos Voluntarios

[www.Tamesis-Antioquia.gov.co](http://www.Tamesis-Antioquia.gov.co)  
[planeacion@tamesis-antioquia.gov.co](mailto:planeacion@tamesis-antioquia.gov.co)  
[Facebook.com/TamesisWeb](https://www.facebook.com/TamesisWeb)  
[Facebook.com/AlexanderZuluaga.Z](https://www.facebook.com/AlexanderZuluaga.Z)  
[Twitter.com/Tamesis\\_Web](https://twitter.com/Tamesis_Web)



Secretaría de Planeación y Desarrollo Territorial

**Alexander Zuluaga**  
Alcalde de Támesis

*La convivencia es la esperanza de una sociedad más incluyente y humana*



**Municipio de Támesis**  
Antioquia - Colombia

Casa de Gobierno Pedro Orozco Ocampo / Calle 10 N° 9-51 / C. P. 056020 / Teléfono (4) 849 4595 / NIT. 890.981.238-3

Incendio forestal, Cerro Cristo Rey	24 de junio de 2016	Cuerpo de bomberos Voluntarios
Incendio forestal, vereda el Líbano	02 de julio de 2016	Cuerpo de bomberos Voluntarios
Incendio forestal, sector la planta	21 de febrero de 2017	Cuerpo de bomberos Voluntarios
Incendio forestal, sector el contenido	04 de julio de 2017	Cuerpo de bomberos Voluntarios
Incendio forestal, sector la truchera	03 de agosto de 2017	Cuerpo de bomberos Voluntarios

(Fuente: Echeverry Loaiza, comandante cuerpo de bomberos -Támesis)

### Incendios estructurales:

En el Municipio de Támesis han ocurrido eventos de éstas características, tanto en la zona urbana como rural. Una de las causales de éste hecho, son por veladoras prendidas, fugas de gas entre otros eventos.

LUGAR DEL INCENDIO	FECHA	CONTROLADO
Incendio Estructural Puente de Boyacá, casa Pastora Ceballos	01 de mayo de 2016	Cuerpo de Bomberos Voluntarios
Incendio Estructural Conato en el restaurante Pare Pollo, calle 11 y carrera zona urbana	05 de junio de 2016	Cuerpo de Bomberos Voluntarios
Incendio Estructural calle 15 con carrera 9 familia Zapata	07 de julio de 2016	Cuerpo de Bomberos Voluntarios
Conato Incendio Estructural restaurante Pare Pollo carrera 10 entre calle 11	22 de enero de 2017	Cuerpo de Bomberos Voluntarios
Conato Incendio Estructural carrera 9 con calle 10 apartamento familia Valencia	19 de febrero de 2015	Cuerpo de Bomberos Voluntarios

- **Hidrantes ubicados actualmente en el sector urbano del Municipio de Támesis y el Corregimiento de Palermo:**

[www.Tamesis-Antioquia.gov.co](http://www.Tamesis-Antioquia.gov.co)  
[planeacion@tamesis-antioquia.gov.co](mailto:planeacion@tamesis-antioquia.gov.co)  
[Facebook.com/TamesisWeb](https://www.facebook.com/TamesisWeb)  
[Facebook.com/AlexanderZuluaga.Z](https://www.facebook.com/AlexanderZuluaga.Z)  
[Twitter.com/Tamesis\\_Web](https://twitter.com/Tamesis_Web)



Secretaría de Planeación y Desarrollo Territorial

**Alexander Zuluaga**  
Alcalde de Támesis

*La convivencia es la esperanza de una sociedad más incluyente y humana*





**Municipio de Támesis**  
Antioquia - Colombia

Casa de Gobierno Pedro Orozco Ocampo / Calle 10 N° 9-51 / C. P. 056020 / Teléfono (4) 849 4595 / NIT. 890.981.238-3

Nº DE HIDRANTE	DIRECCIÓN DE LOCALIZACIÓN	CLASE DE HIDRANTE
1	Carrera 9 - calle 9	Hidrante de Torre
2	Corregimiento de Palermo	Hidrante de Torre
3	Carrera 10 con calle 10	Hidrante de Torre
4	Carrera 11 con calle 10	Hidrante de Torre
5	Carrera 12- Institución Educativa San Antonio de Padua	Hidrante de Torre (malo)
6	Carrera 14 con calle 15	Hidrante de Torre
7	Carrera 15 sector Confiar	Hidrante de piso
8	Calle 11 con carrera 11	Hidrante de Torre
9	Calle 12 con carrera 9	Hidrante de Torre
10	Calle 13 con carrera 14	Hidrante de Torre
11	Calle 13 con carrera 10	Hidrante de Torre
12	Calle 16 con carrera 10	Hidrante de Torre
13	Calle 11 con carrera 8	Hidrante de Pared

**NOTA ADEVERTENCIA:** Es necesario para el Municipio de Támesis la instalación de redes contra incendios en los lugares públicos, justamente no se cuenta con dichos equipos; ante la presencia de una eventualidad.

Es fundamental instalar estos equipos en:

- Casa de Gobierno Municipal.
- Casa de la Cultura Hipólito de J Cárdenas.
- Instituciones Educativas
- Casa de la Salud
- Unidades deportivas.

En el caso particular de los Corregimientos se requiere hidrantes de torre 2 pulgadas 11/2 de dimensión. Además existe un déficit de hidrantes general en el Municipio de Támesis y sus Corregimientos.

Otra acción importante es realizar campañas de educación y prevención de emergencias, tales como:

- Reforestación.
- Quemas tradicionales no controladas.
- Monocultivos.
- Sobrepastoreo etc.
- Cultura ambiental.

Los principales ríos del Municipio de Támesis, Río Frío, Río Conde, Cartama, San Antonio y Río Claro

[www.Tamesis-Antioquia.gov.co](http://www.Tamesis-Antioquia.gov.co)  
[planeacion@tamesis-antioquia.gov.co](mailto:planeacion@tamesis-antioquia.gov.co)  
[Facebook.com/TamesisWeb](https://www.facebook.com/TamesisWeb)  
[Facebook.com/AlexanderZuluaga.Z](https://www.facebook.com/AlexanderZuluaga.Z)  
[Twitter.com/Tamesis\\_Web](https://twitter.com/Tamesis_Web)



Secretaría de Planeación y Desarrollo Territorial

**Alexander Zuluaga**  
Alcalde de Támesis

*La convivencia es la esperanza de una sociedad más incluyente y humana*



**Municipio de Támesis**  
Antioquia - Colombia

Casa de Gobierno Pedro Orozco Ocampo / Calle 10 N° 9-51 / C. P. 056020 / Teléfono (4) 849 4595 / NIT. 890.981.238-3

ofrecen cascadas, configuraciones topográficas muy singulares, además de balnearios y son hidrantes de los principales acueductos de la zona urbana y rural del Municipio de Támesis. Espacios muy importantes para el turismo de aventura, ecoturismo, espeleología y recreación.

## **ENLACE Y COORDINACIÓN CON SECTOR PÚBLICO, PRIVADO, COMUNITARIO, Y CADENA DE LLAMADAS**

### **SECRETARÍA DE PLANEACIÓN:**

Con la Secretaría de Planeación y Desarrollo Territorial se realizará todo el protocolo para la puesta en punto para la actualización del documento maestro de la gestión de riesgos y desastres del Municipio de Támesis, utilizando como fuentes prioritarias las líneas estratégicas del Plan de Desarrollo Támesis Territorio de Esperanza, el Plan de Ordenamiento Territorial además de los diferentes planes de contingencia, teniendo como participantes el Comité de Gestión de Riesgos y Desastres.

### **SECRETARÍA DE HACIENDA**

Encargada de liderar procesos de adquisición de recursos necesarios para el desarrollo de proyectos relacionados con la gestión de riesgo, en especial para la atención de las situaciones generadas ante eventos adversos.

### **SECRETARÍA DE EDUCACIÓN Y TURISMO**

Encargado de liderar los temas relacionados con los registros de empresas y/o comercios afectados a los damnificados, apoyando a las entidades que considere pertinentes para este fin, en especial los organismos de socorro.

### **SECRETARÍA DE AGRICULTURA Y MEDIO AMBIENTE**

Encargado de liderar temas relacionados con los afectados o damnificados en el sector agropecuario, también con acciones de protección y recuperación de lugares de interés ecológico como bosques primarios, paramos y cuencas hídricas.

### **OFICINA ASESORA JURÍDICA**

Encargado de liderar y prestar el servicio de apoyo jurídico en el momento que se requiera para atender los temas relacionados con las gestión de riesgos y desastres, justamente para garantizar una protección jurídica.

[www.Tamesis-Antioquia.gov.co](http://www.Tamesis-Antioquia.gov.co)  
[planeacion@tamesis-antioquia.gov.co](mailto:planeacion@tamesis-antioquia.gov.co)  
[Facebook.com/TamesisWeb](https://www.facebook.com/TamesisWeb)  
[Facebook.com/AlexanderZuluaga.Z](https://www.facebook.com/AlexanderZuluaga.Z)  
[Twitter.com/Tamesis\\_Web](https://twitter.com/Tamesis_Web)

**Támesis**  
territorio de esperanza  
Secretaría de Planeación y Desarrollo Territorial

**Alexander Zuluaga**  
Alcalde de Támesis

*La convivencia es la esperanza de una sociedad más incluyente y humana*



**Municipio de Támesis**  
Antioquia - Colombia

Casa de Gobierno Pedro Orozco Ocampo / Calle 10 N° 9-51 / C. P. 056020 / Teléfono (4) 849 4595 / NIT. 890.981.238-3

## SECRETARÍA DE GOBIERNO

Se encargará de liderar temas administrativos y policivos cuando estos sean necesario, y exista competencia por parte de esta dependencia. Acorde al artículo 41 de la ley 1575 será delegado del alcalde ante las comisiones de incendios forestales.

## COORDINACIÓN DE COMITÉ MUNICIPAL DE RIESGO DE DESASTRES (CMGRD)

Encargado de recopilar la información de las situaciones que se presenten y se elaborara los informes respectivos, genera con base en los informes de los organismos de socorro las bases de datos de las emergencias atendidas en la jurisdicción; orientará hacia la entidad competente para su atención en las diferentes situaciones adversas que se puedan presentar como consecuencia del fenómeno del niño o la temporada seca y/o las solicitudes realizadas por la comunidad. Además dentro de las funciones están:

- 1- Controlar que el desarrollo de las actividades propias de la comisión se ajuste a las políticas y directrices trazadas en su materia específica por el CMGRD Municipal de Támesis.
- 2- Impulsar y velar por el desarrollo de un sistema de información que permita operativizar el funcionamiento del seguro obligatorio de accidentes de tránsito (soat) el fondo de accidentes de tránsito (fonsat), el fondo de seguridad y garantía. Con la subcuenta riesgos catastróficos y accidentales de tránsito y la red de solidaridad y emergencia social.
- 3- Definir con las instituciones de salvamento y socorro lo relacionado con la organización y procedimientos para las labores de búsqueda salvamento y rescate.
- 4- Fomentar el desarrollo preventivo de las actividades de búsqueda, salvamento y rescate, manipulación de sustancias peligrosas y las relacionadas con el transporte en aquellas situaciones de amenaza o desastre.
- 5- Apoyar y coordinar actividades con las demás comisiones definidas por el CMGRD Municipal de Támesis.

## FUNCIONES DE LA COMISIÓN DE DESARROLLO SOCIAL Y ASISTENCIA

- 1- Articular las instituciones del sector de desarrollo social para la adopción de mecanismos de trabajo, relacionados con la protección social a las comunidades amenazadas o afectadas por situaciones de desastre.
- 2- Impulsar y apoyar al interior de la comunidad el desarrollo de planes, programas y proyectos de prevención, atención y recuperación de desastres de acuerdo con las amenazas y riesgos del municipio de Támesis.
- 3- Promover y/o fortalecer en las comunidades la creación de organizaciones encaminadas a la realización de actividades en torno a la prevención, atención y recuperación de desastres.
- 4- Promover y apoyar bajo la coordinación de la comisión de educación, actividades educativas dirigidas a la comunidad y las instituciones en los aspectos relacionados con la protección del medio ambiente,

[www.Tamesis-Antioquia.gov.co](http://www.Tamesis-Antioquia.gov.co)  
[planeacion@tamesis-antioquia.gov.co](mailto:planeacion@tamesis-antioquia.gov.co)  
[Facebook.com/TamesisWeb](https://www.facebook.com/TamesisWeb)  
[Facebook.com/AlexanderZuluaga.Z](https://www.facebook.com/AlexanderZuluaga.Z)  
[Twitter.com/Tamesis\\_Web](https://twitter.com/Tamesis_Web)



Secretaría de Planeación y Desarrollo Territorial

**Alexander Zuluaga**  
Alcalde de Támesis

*La convivencia es la esperanza de una sociedad más incluyente y humana*



**Municipio de Tamesis**  
Antioquia - Colombia

Casa de Gobierno Pedro Orozco Ocampo / Calle 10 N° 9-51 / C. P. 056020 / Teléfono (4) 849 4595 / NIT. 890.981.238-3

convivencia social, y el que hacer institucional para fortalecer el proceso de autosugestión.

5- Dirigir y coordinar las actividades de atención y recuperación social de las personas, familias y comunidades amenazadas o afectadas por el desastre.

6- Impulsar proyectos productivos que permitan elevar el nivel de vida de las comunidades afectadas por la ocurrencia de desastres de tipo natural o social.

7- Evaluar los proyectos formulados por el CMGRDs Municipal y la ejecución de actividades propias de la comisión.

## **FUNCIONES DE LA COMISIÓN DE EDUCACIÓN Y CAPACITACIÓN**

1- Desarrollar actividades que permitan involucrar los conceptos de la prevención en la cultura de la población.

2- Velar por la implementación de programas curriculares sobre prevención de desastres en las áreas de ciencias naturales, educación ambiental y ciencias sociales.

3- Señalar pautas para la elaboración de plan de prevención y planes de contingencia en coordinación con la comisión operativa.

4- Promover y coordinar programas de capacitación, educación e información pública con participación de las organizaciones comunitarias para el conocimiento de las amenazas a las cuales están expuestas las comunidades, las medidas preventivas que deben tomarse, para buscar y lograr que los efectos se reduzcan.

5- Determinar con la comisión operativa los principales sistemas o procedimientos para el suministro de información en los estados de alarma y alerta por parte de la Alcaldía.

6- Elaborar proyectos preventivos de acuerdo al mapa de amenazas.

7- Apoyar la comisión operativa en la elaboración de simulacros acorde con los planes de contingencia.

8- Definir en coordinación con la comisión operativa las subcomisiones para atender las emergencias cuando estas se presenten, alojamiento temporal, realización de censos, atención primaria de las personas afectadas y mecanismos de comunicación.

## **FUNCIONES DE LA COMISIÓN DE SEGURIDAD**

1- Articular las instituciones del sector para adoptar los mecanismos de trabajo necesarios que permitan desarrollar actividades de protección, seguridad y control en prevención y recuperación de desastres.

2- Promover, asesorar y apoyar el desarrollo de planes de prevención y atención en instituciones públicas, y en recintos utilizados para espectáculos y eventos que congreguen multitudes.

3- Promover, asesorar y apoyar el desarrollo de estudios, análisis y evaluación de riesgos tecnológicos relacionados con la industria.

4- Promover, asesorar y apoyar el desarrollo de los planes de prevención y atención relacionados con el manejo de situaciones peligrosas.

5- Promover, asesorar y apoyar de planes de prevención y atención de desastres relacionados con los medios de transporte.

[www.Tamesis-Antioquia.gov.co](http://www.Tamesis-Antioquia.gov.co)  
[planeacion@tamesis-antioquia.gov.co](mailto:planeacion@tamesis-antioquia.gov.co)  
[Facebook.com/TamesisWeb](https://www.facebook.com/TamesisWeb)  
[Facebook.com/AlexanderZuluaga.Z](https://www.facebook.com/AlexanderZuluaga.Z)  
[Twitter.com/Tamesis\\_Web](https://twitter.com/Tamesis_Web)



Secretaría de Planeación y Desarrollo Territorial

**Alexander Zuluaga**  
Alcalde de Tamesis

*La convivencia es la esperanza de una sociedad más incluyente y humana*



**Municipio de Támesis**  
Antioquia - Colombia

Casa de Gobierno Pedro Orozco Ocampo / Calle 10 N° 9-51 / C. P. 056020 / Teléfono (4) 849 4595 / NIT. 890.981.238-3

- 6- Establecer mecanismos administrativos y financieros que permitan la agilidad y oportuna utilización de los recursos disponibles a cuanto a comunicación, transporte, equipos y suministros.
- 7- Promover y fortalecer la organización y capacitación del cuerpo de Bomberos voluntarios del Municipio de Támesis.
- 8- Promover la organización de grupos de socorro en el Municipio y apoyar las organizaciones existentes en lo referente al desarrollo y definición de técnicas, procedimientos y la disponibilidad en equipos que de acuerdo con el diagnóstico de amenazas riesgos se requiera.
- 9- Determinar y evaluar trabajos de investigación en materia de seguridad al nivel de prevención y recuperación de desastres.
- 10- Controlar que el desarrollo de las actividades propias de la comisión, se ajusten a las políticas y directrices trazadas en materia específica por el CMGRD Municipal.
- 11- Apoyar y coordinar actividades con las demás comisiones.

## **FUNCIONES DE LA COMISIÓN DE ALBERGUES, SERVICIOS PÚBLICOS E INFRAESTRUCTURA**

- 1- Articular las instituciones del sector para adoptar los mecanismos de trabajo necesarios en la ejecución de obras de infraestructura y amoblamiento urbano, orientados a la prevención, atención y recuperación de desastres.
- 2- Proponer a las entidades adscritas a la comisión los mecanismos que permitan la utilización ágil y oportuna de recursos, para prevenir, mitigar o recuperar áreas afectadas por desastres.
- 3- Asesorar y apoyar la evaluación de los efectos producidos por situaciones de desastre, cuando por la magnitud se supere o requiera la capacidad operativa de la Administración Municipal de Támesis.
- 4- Promover y apoyar al fondo de vivienda de interés social, en la formación y ejecución de proyectos en materia de prevención y atención y recuperación de desastres.
- 5- Controlar que el desarrollo de actividades de la comisión, se ajusten a las políticas y directrices, trazadas en su materia específica a lo definido por el CMGRD Municipal.
- 6- Definir sitios de albergue.
- 7- Apoyar y coordinar actividades con las demás comisiones.

## **FUNCIONES DEL SECRETARIO**

- 1- Convocar a reuniones ordinarias y extraordinarias cuando lo requiere la autoridad competente.
- 2- Elaborar las actas de todas las reuniones.
- 3- Tener bajo su cuidado documentos que sean enviados al CMGRDs.
- 4- Las demás que señalen los órganos de dirección.

## **P. M. U. (Puesto de Mando Unificado):**

Es el lugar que establece el Comité Operativo de Emergencias COE, para atender un evento de

[www.Tamesis-Antioquia.gov.co](http://www.Tamesis-Antioquia.gov.co)  
[planeacion@tamesis-antioquia.gov.co](mailto:planeacion@tamesis-antioquia.gov.co)  
[Facebook.com/TamesisWeb](https://www.facebook.com/TamesisWeb)  
[Facebook.com/AlexanderZuluaga.Z](https://www.facebook.com/AlexanderZuluaga.Z)  
[Twitter.com/Tamesis\\_Web](https://twitter.com/Tamesis_Web)

**Támesis**  
territorio de esperanza  
Secretaría de Planeación y Desarrollo Territorial

**Alexander Zuluaga**  
Alcalde de Támesis

*La convivencia es la esperanza de una sociedad más incluyente y humana*



**Municipio de Támesis**  
Antioquia - Colombia

Casa de Gobierno Pedro Orozco Ocampo / Calle 10 N° 9-51 / C. P. 056020 / Teléfono (4) 849 4595 / NIT. 890.981.238-3

emergencias o desastres con fines específicos de coordinación y organización de todas las entidades que participan en la fase de atención y control principalmente el accionar de PMU abarca toda la zona de impacto y los demás eslabones de la cadena de intervención durante la fase de emergencias y con unas funciones específicas.

Para esto se elaboró la matriz de responsabilidades la cual indica a que institución le corresponde una función o una responsabilidad frente a la emergencia, el responsable de coordinar el puesto de mando unificado es el Alcalde del municipio de Támesis.

### OFERTA DE SERVICIOS Y MECANISMOS DE ACCESO DE LOS CIUDADANOS.

- Las entidades que sean necesarias, Corantioquia Cartama, se vigilará el uso y ocupación de áreas de amenaza o riesgo alto y las áreas que se consideran en protección. En caso, se notificará a los propietarios, de los inmuebles para que corrijan la situación a la **Secretaría de Gobierno, Secretaría de Planeación y Desarrollo Territorial**, para que se realice un proceso administrativo y/o policivo con el fin de subsanar la situación que se presente.
- Funcionarios de **Secretaría de Agricultura y Medio Ambiente**: liderara la valoración de árboles de riesgo y cuando sea necesario su derribo generará las actas de inspección para que la policía orden su derribo o tala, igualmente estos funcionarios apoyarán la evaluación de situaciones de riesgo que impliquen aspectos ambientales de acuerdo a las competencias, para esta labor también se contarán con el apoyo de funcionarios de Corantioquia.
- Todas las Secretarías, Dependencias y Entes Descentralizados del Municipio de Támesis, al igual que las Entidades e instituciones públicas y privadas, deben adelantar las correspondientes gestiones desde el ámbito de sus competencias; para desarrollar las acciones requeridas de conocimiento, reducción del riesgo y en la respectiva respuesta a las emergencias del municipio de Támesis.
- **La Personería Municipal**, realizará la vigilancia y seguimiento de las acciones de cada uno de los actores involucrados en los procesos de Gestión de Riesgos de Desastres del Municipio de Támesis.

[www.Tamesis-Antioquia.gov.co](http://www.Tamesis-Antioquia.gov.co)  
[planeacion@tamesis-antioquia.gov.co](mailto:planeacion@tamesis-antioquia.gov.co)  
[Facebook.com/TamesisWeb](https://www.facebook.com/TamesisWeb)  
[Facebook.com/AlexanderZuluaga.Z](https://www.facebook.com/AlexanderZuluaga.Z)  
[Twitter.com/Tamesis\\_Web](https://twitter.com/Tamesis_Web)

 **Támesis**  
territorio de esperanza  
Secretaría de Planeación y Desarrollo Territorial

**Alexander Zuluaga**  
Alcalde de Támesis

*La convivencia es la esperanza de una sociedad más incluyente y humana*



**Municipio de Támesis**  
Antioquia - Colombia

Casa de Gobierno Pedro Orozco Ocampo / Calle 10 N° 9-51 / C. P. 056020 / Teléfono (4) 849 4595 / NIT. 890.981.238-3

NOMBRE	CARGO	TELEFONO
Iván Alexander Zuluaga Zuluaga	Alcalde Municipio de Támesis	317 364 3063
Juan Carlos Parra Morales	Secretario de Gobierno	310 500 1936
Daniel Darío Marín Paniagua	Secretario de Planeación y desarrollo Territorial	321 832 8000
Juan Pablo Pérez Ramírez	Gerente de Empresa de Servicios Públicos domiciliarios de Támesis	314 746 7800
María Elcy Ospina Mejía	Secretaria de Salud, Educación y Bienestar Social	314 818 2383
Andrés Felipe Escobar Ramírez	Secretario de Desarrollo Rural, Turismo y Medio Ambiente	313 784 8858
Sebastián Campuzano Vélez	Secretario de Hacienda	301 682 0986
Amparo de la Cruz Cardona Giraldo	Comisaria de Familia	321 746 6334
Olga Margarita Gómez Gómez	Inspectora de Policía y Tránsito	310 373 9324
Julio César Herrera Otálvaro	Inspector Rural de Policía y Tránsito	314 670 8319
Mónica María Peña Hernández	Directora de extensión Cultural	313 684 4049
León Mario Gómez Moncada	Director de Deportes y Recreación	313 530 9125
Olga Lucía Rendón Mejía	Administradora SISBEN	314 608 6895
Martín Alonso López Pérez	Técnico en Catastro	311 715 6442
Rigoberto Arroyave	Representante CORANTIOQUIA	852 4715
Álvaro Vásquez Giraldo	Gerente E.S.E Hospital San Juan de Dios de Támesis	312 240 3683
Clara Bermúdez	Administradora E.S.E Hospital San Juan de Dios de Támesis	321 631 9352
Jaime Echeverry Loaiza	Comandante Cuerpo de Bomberos	312 883 7956
Elkin Grajales	Defensa Civil Támesis	314 800 3429
Elkin Antonio Arcila	Presidente ASOCOMUNAL Támesis	310 459 1017
Olga Lucía Álzate Restrepo	Presidente Mesa Ambiental	311 322 1927
Sofía Machado Gavilar	Subcomisaria	849 4222

[www.Tamesis-Antioquia.gov.co](http://www.Tamesis-Antioquia.gov.co)  
[planeacion@tamesis-antioquia.gov.co](mailto:planeacion@tamesis-antioquia.gov.co)  
[Facebook.com/TamesisWeb](https://www.facebook.com/TamesisWeb)  
[Facebook.com/AlexanderZuluaga.Z](https://www.facebook.com/AlexanderZuluaga.Z)  
[Twitter.com/Tamesis\\_Web](https://twitter.com/Tamesis_Web)



Secretaría de Planeación y Desarrollo Territorial

**Alexander Zuluaga**  
Alcalde de Támesis

*La convivencia es la esperanza de una sociedad más incluyente y humana*



**Municipio de Támesis**  
Antioquia - Colombia

Casa de Gobierno Pedro Orozco Ocampo / Calle 10 N° 9-51 / C. P. 056020 / Teléfono (4) 849 4595 / NIT. 890.981.238-3

**DATOS ESTRATÉGICOS Y DE ENLACE CON EL CONSEJO DEPARTAMENTAL PARA LA GESTIÓN DEL RIESGO DE DESASTRES EN CASO DE INCENDIO DE LA COBERTURA VEGETAL DE GRANDES PROPORCIONES:**

<b>Datos previos para la Coordinación de atención de incendios de la cobertura vegetal</b>	
<b>Nombre funcionario</b>	Sol Maritza Bahamón- Pablo Puerta
<b>Teléfono</b>	363 8874
Identificación de sitio (o sitios) para toma de agua con aeronave	Las cuencas hidrográficas de mayor importancia en el Municipio corresponden a las vertientes del <ul style="list-style-type: none"> <li>• Río Cauca</li> <li>• Lago de la Vereda la Oculta del Municipio de Támesis.</li> </ul>
Nombre comandante fuerza pública en la zona	Sofía Machado Gavilar
Teléfono comandante fuerza pública en la zona	311 601 8609- 310 434 4912
Nombre comandante de bomberos	Jaime de Jesús Echeverry Loaiza
Teléfono comandante de bomberos	310 593 0444- 312 883 7956
Dispone de carro de bomberos	Si ( x ) No ( )
Los grupos operativos disponen de herramientas manuales para el combate de incendios de la cobertura vegetal	Si ( x ) No ( )
El CMGRD posee radioteléfono de banda aérea	Si ( ) No ( x )

**IVÁN ALEXANDER ZULUAGA ZULUAGA**  
Alcalde Támesis

**DANIEL DARÍO MARÍN PANIAGUA**  
Secretario de Planeación y  
Desarrollo Territorial

Elaboró y Proyectó: Carlos Mario Velásquez Ramírez  
Revisó y Aprobó: Daniel Darío Marín Paniagua  
Fecha: Agosto 23 de 2017

[www.Tamesis-Antioquia.gov.co](http://www.Tamesis-Antioquia.gov.co)  
[planeacion@tamesis-antioquia.gov.co](mailto:planeacion@tamesis-antioquia.gov.co)  
[Facebook.com/TamesisWeb](https://www.facebook.com/TamesisWeb)  
[Facebook.com/AlexanderZuluaga.Z](https://www.facebook.com/AlexanderZuluaga.Z)  
[Twitter.com/Tamesis\\_Web](https://twitter.com/Tamesis_Web)



**Alexander Zuluaga**  
Alcalde de Támesis

*La convivencia es la esperanza de una sociedad más incluyente y humana*