

MUNICIPIO de "MISTRATÓ"

(Risaralda)

Consejo Municipal para la Gestión del Riesgo de Desastres

CMGRD



**PLAN DE CONTINGENCIA PARA TEMPORADA DE LLUVIAS Y POSIBLE
FENOMENO DE LA NIÑA 2016-2018**

Octubre de 2016

Consejo Municipal para la Gestión del Riesgo de Desastres

CMGRD

FRANCISCO JAVIER MEDINA CARVAJAL	ALCALDE MUNICIPAL
CRISTIAN JOHAN SABOGAL SUAREZ	SECRETARIO PLANEACION
BLAS ESCOBAR	REPRESENTANTE DE LA SOCIEDAD CIVIL
HENRRY AGUDELO CABRERA	POLICIA
CORONEL RAMIREZ	BATALLON
MARTHA SALDARRIAGA	OFICINA AGROPECUARIA
IGNACIO GIRALDO	DEFENSA CIVIL
IVONNE MARITZA ZAPATA CAÑAS	GERENTE E.S.E SAN VICENTE DE PAUL
WILLIAN DE JESUS NAYASA ENEBIA	SECRETARIO DE GOBIERNO
JUAN CARLOS DUQUE ISAZA	SECRETARIA DE HACIENDA
JOSE JAIR DIAZ VILLADA	E.S.P.
MONICA CARMONA VELEZ	OFICINA VERDE CARDER
ANA OLIVA CARVAJAL	INSPECCION MPAL
OLGA GOMEZ	CHEC
VIVIANA PUERTA - WILTON TEJADA	SANEAMIENTO
OTTO GAVIRIA	PERSONERO MPAL
JAVIER CASTRO	TROPA SCOUT
ALBERTO RESTREPO	BOMBEROS
EDUARDO MARIA RODRIGUEZ GALLEGO	CONCEJO MPAL
DORA MOSCOSO	EMVIAS
ROSA ELENA GARCIA MARIN	SECRETARIA DE SALUD
FERNEY LONDOÑO VAQUERO	JUNTAS AC
EDUARDO TANUGAMA	EDUCACION
EDUIN RIOS	CONTRATISTA ACUEDUCTOS RURALES
JULIAN DE JESUS RESTREPO ACEVEDO	APOYO PLANEACION
WILLIAM EDGARDO PARRA	HOSPITAL
NATALI PALACIO GUTIERREZ	UGAM

1. INTRODUCCIÓN

El plan de contingencia es un instrumento de planificación que establece los procedimientos y respuestas ante una emergencia, en este caso temporada de lluvias, previniendo, actuando de manera oportuna y eficaz en caso de presentarse un evento.

Según los pronósticos del IDEAM el fenómeno de la Niña se ha reducido en un 48%, pero esto no quiere decir que no se aproxime un evento importante de lluvias en el país, se espera el inicio de la segunda temporada de lluvias en la segunda quincena de septiembre, con una mayor probabilidad de precipitaciones por encima de lo normal en amplios sectores de la región Caribe, centro y norte de las regiones Andina y Pacífica.

El municipio de Mistrató no es ajeno a eventos naturales producidos por épocas invernales como se ha mostrado históricamente, dado que su topografía y todo su conjunto de redes hídricas que atraviesan de forma brusca todo su territorio han facilita las condiciones de riesgo, amenaza y vulnerabilidad.

Por lo tanto es necesario involucrar a todos los actores que hacen parte ante la respuesta de ocurrencia de un fenómeno natural y que estos intervengan de manera decidida para poder lograr los alcances y objetivos propuestos dentro de este plan de contingencia.

Con este plan se busca que el municipio responda de manera oportuna y adecuada ante cualquier evento que se produzca durante la temporada de lluvias, siendo este coordinado por los actores que hacen parte del CMGRD y demás entidades departamentales.

2. OBJETIVOS DEL PLAN DE CONTINGENCIA TEMPORADA DE LLUVIAS

2.1. Objetivo General:

Crear una estrategia de planificación en cuanto a actividades de atención y respuesta que permitan atender de manera oportuna las emergencias que se puedan presentar durante la temporada de lluvias en el municipio de Mistrató Risaralda

2.2. Objetivos Específicos:

- Establecer procedimientos de actuaciones específicas de atención por afectación de la temporada de lluvias durante el fenómeno de la Niña 2016-2018.
- Fortalecer las instituciones operativas pertenecientes al CMGRD para la atención y promoción de desastres en cuanto a responsabilidades, flujo de información e inventario de recursos disponibles para la atención de emergencias.
- Divulgar el plan de contingencia para la temporada de lluvias y procedimientos del orden municipal que deben ser atendidas por las instituciones pertenecientes del Comité Municipal de Gestión del Riesgo para la prevención, conocimiento y disminución del riesgo.
- Optimizar la ejecución eficaz y eficiente de los servicios básicos de respuesta.
- Reducir el sufrimiento de las personas y satisfacer las necesidades básicas para sobrevivir en situaciones de emergencia.
- Mantener la gobernabilidad en el municipio en situaciones de emergencia.
- Evitar mayores daños y/o pérdidas tanto sociales como económicas y del patrimonio ecológico municipal.
- Mantener la funcionalidad del municipio para facilitar la continuidad de las actividades económicas y sociales.
- Facilitar la pronta restitución de los servicios esenciales de los afectados.

2.3. Justificación:

Un plan de contingencia es un tipo de plan preventivo, predictivo y reactivo. Presenta una estructura estratégica y operativa que ayudará a controlar una situación de emergencia y a minimizar sus consecuencias negativas¹. Por lo tanto ayudara a la reacción inmediata ante un evento presentado durante la temporada invernal en el municipio.

Este plan se ciñe a la normatividad actual vigente y las recomendaciones dadas por la Coordinación Departamental de Gestión del Riesgo y Procuraduría,

¹ Definición de plan de contingencia. Tomado de: <http://definicion.de/plan-de-contingencia/>

teniendo en cuenta el principio de precaución tal como lo explica la Ley 1523 de 2012 "Cuando exista la posibilidad de daños graves o irreversibles a las vidas, a los bienes y derechos de las personas, a las instituciones y a los ecosistemas como resultado de la materialización del riesgo en desastre, las autoridades y los particulares aplicarán el principio de precaución en virtud del cual la falta de certeza científica absoluta no será óbice para adoptar medidas encaminadas a prevenir, mitigar la situación de riesgo"

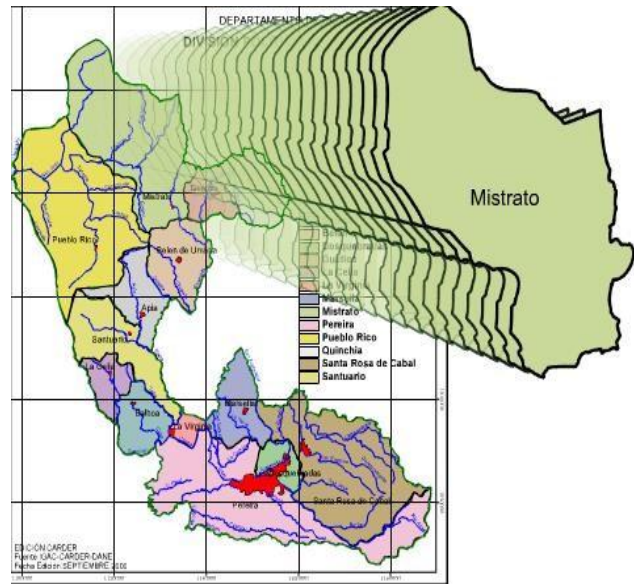
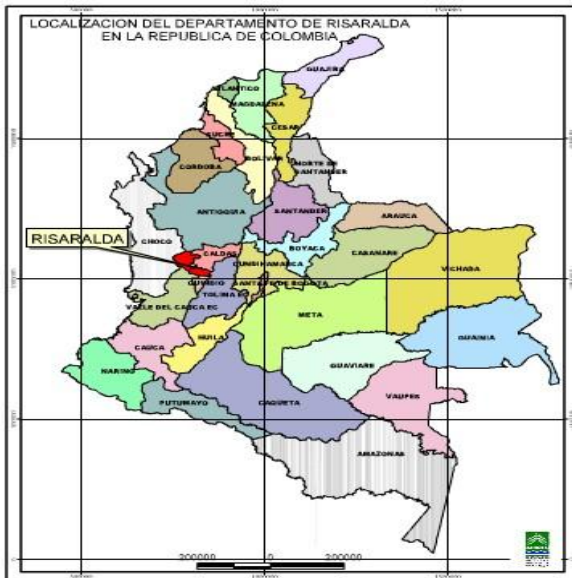
Mistrató no es un municipio ajeno a las posibles afectaciones que se puedan presentar durante el fenómeno de la Niña, dado que se tienen experiencias de épocas lluvias de años anteriores que han ocasionado emergencias tanto en el perímetro urbano como rural, es por esta razón que desde el ente territorial se toman medidas de tipo preventivo, organizativo y de respuesta ante cualquier eventualidad.

3. PERFIL DEL MUNICIPIO

Localización: El municipio fue creado mediante ordenanza del 18 de marzo de 1925, que elevó el asentamiento de Arrayanal, perteneciente a la provincia de Belén, a la categoría de municipio, pero con el nombre de Mistrató que significa río de las loras.

El municipio de Mistrató se encuentra aproximadamente a 87 Km al Noroccidente de la capital del departamento de Risaralda, Pereira, sobre la cordillera Occidental, está situado a los 5° 19' de latitud norte y 75° 52' de longitud al oeste de Greenwich.

Está delimitado por el río Risaralda, las quebradas Lavapié y La Ceba, al igual que por los cerros noroccidentales y una prolongación a lo largo de la quebrada Arrayanal en el sector de Río Arriba.

Mapa de ubicación del municipio.**Extensión:**

Cuenta con un área total de 56.047 has., siendo el tercer Municipio más extenso del Departamento.

Geomorfología

El municipio de Mistrató se encuentra ubicado en la vertiente oriental de la Cordillera Occidental.

Geomorfológicamente Mistrató está conformado por vertientes de clima frío y muy frío, húmedo y muy húmedo. Relieve escarpado. Mantos delgados de cenizas volcánicas. También hay presencia de vertiente de clima medio y muy húmedo, relieve escarpado, mantos espesos de cenizas volcánicas y erosión moderada.

Climatología

Precipitación: El municipio de Mistrató cuenta con una precipitación anual promedio de 2.300 m.m

Temperatura: Temperatura promedio de diez y nueve (19) grados centígrados.

Vientos: Para la cabecera municipal, ubicada sobre la vertiente oriental de la cordillera occidental se presenta una circulación valle montaña entre el valle del

Río Risaralda, generador de vientos cálidos y masas de aire frío provenientes de la zona alta entre los que se destacan los cerros Tatamá (3.950 m.s.n.m.), Tamaná (4.200 m.s.n.m.) y Caramanta (3.900 m.s.n.m.)".

Hidrografía: En el territorio de Mistrató la red hidrográfica está conformada por la gran cuenca del río San Juan y la cuenca del río Risaralda, las que presentan diferente tamaño y características naturales en cuanto a clima, topografía, vegetación, suelos población y caudal.

- **Gran cuenca del Río San Juan;** El río San Juan nace en el nudo del paramillo, al nororiente del casco urbano del corregimiento de San Antonio del Chamí. Sus aguas desembocan en el océano Pacífico, con un recorrido por el municipio de 34 kilómetros aproximadamente, en dirección sur occidente y un área de 45.033 has. Sus principales afluentes son los ríos Chamí, Mistrató, Atarraya, Agüita, Currumay, Batató, Totumo, Parando, y las quebradas Cinifana, Anquina, Chata, Surpia, La Josefina, Aribató, Humacas, Bebemanso, Sutú, Utuma, La Cementeria, La Guayacana, Carpa, entre otras y una amplia red de arroyos. Esta cuenca presenta una vegetación nativa de bosque tropical húmedo, en algunos lugares presenta deforestación lo cual ha ocasionado daños en los suelos y disminución en los caudales de agua.
- **Cuenca del Río Risaralda;** El río Risaralda nace en el alto Morro Plancho, en los límites entre Caldas y Antioquia, sobre los 3.200 m.s.n.m. y desemboca en el río Cauca, sus aguas fluyen en dirección suroriente. La cuenca cuenta con un área en el municipio de 9.014 has. En su tramo inicial sirve de límite con el municipio de Riosucio(Caldas) . Está separado de la cuenca del San Juan por el cordón montañoso denominado cuchilla del San Juan, de naturaleza volcánica, que se origina en el nudo o alto de los mellizos y se extiende hasta el valle del Risaralda. En la parte alta corre por valles profundos en "V" de paredes empinadas, para luego proseguir por una terraza de acumulación. Los principales afluentes en el municipio son las quebradas de Mampay, Juntas, La Robada, La María, La Villada, Nacederos, La Ceba, Arrayanal, Dosquebradas, Lavapíe, La Estrella, Dosquebradas, Serna y gran cantidad de arroyos.

Subregión: Según la identificación de las subregiones del Departamento de Risaralda realizado por CARDER.

El Municipio de Mistrató se encuentra ubicado en la sub-región III del departamento de Risaralda, que corresponde a la Vertiente Occidental de la Cordillera Occidental, definida por los municipios de Mistrató y Pueblo Rico, con una extensión de 1.203 Km², que corresponden al 34% de la extensión

departamental. Forma parte del Pacífico Biogeográfico y se caracteriza por la gran riqueza ecológica de sus bosques húmedos tropicales y la diversidad cultural derivada de las tres etnias que conforman su población: indígenas, negros y mestizos. Se localiza en la cuenca alta del río San Juan, el que constituye su principal referente hidrográfico.

MUNICIPIO	EXTENSIÓN MUNICIPAL (ha)	CÓDIGO	SUBREGIÓN
Mistrató	57.069	66456	III

División política:

Límites: Por el Norte limita con el Departamento de Antioquia, al Sur con los Municipios de Pueblo Rico y Belén de Umbría (Dpto. de Risaralda) al Oriente con los Municipios de Guática (Dpto. de Risaralda) y al Occidente con el municipio de Pueblo Rico y el Departamento de Antioquia

El Municipio de Mistrató posee en la zona rural dos (2) Corregimientos:

Corregimiento de San Antonio del Chamí: Integrado por las siguientes veredas: Aribató, Arkakay, Atarraya, Buenos Aires, Citabará, Costa Rica, Chorros, El Silencio, Las Delicias, La Albania, Puerto Nuevo, Río Mistrató, y San Antonio del Chamí.

Corregimiento de Puerto de Oro: Lo conforman las veredas de: El Socorro, Buenavista, Bajo Canchivare, Humacas Medio, Humacas Bajo, La India, Las Palmas, La Josefina, Jaguadas, Barranca, Currumay Alto, Currumay Medio, Embordo, Cantarrana, Alto Gete, Beker, Gete Pita, Vidua, Caimito, Puerto Oro.

Veredas con jurisdicción en cabecera municipal: El Caucho, Pinar del Río, Génova, Dosquebradas, La Estrella, El Progreso, Bellavista, Miraflores, El Vergel, La Villada, La María, Río Arriba, Parte Bajo, Mampay, Playa Bonita, Nacaderos, El Tambo, San Isidro, Barcinal, La Argentina, Quebrada Arriba, La Linda, Alto de Pueblo Rico, El Naranjo, El Terrero, Sequias, Jardín, Jardincito, La Esmeralda y La Aldea

Población: Según la información suministrada DNP la población actual del municipio es de 16.185

Municipio de Mistrató (Risaralda)	Plan de contingencia para la temporada de lluvias
--	--

En el casco urbano, habitan 4.255 personas aproximadamente. Sus gentes se dedican en su mayoría a la agricultura, ganadería y minería, los cultivos más importantes son el café, la caña de azúcar, el maíz, la yuca, el lulo y el cacao. La región ha sido catalogada como una gran zona de reserva ganadera, recibiendo el día lunes y días festivos una población flotante importante, la cual proviene del área rural.

Mistrató, Zona Urbana y Rural, Proyecciones de Población y tasa porcentual de crecimiento Promedio anual, 1985-2020

AÑO	TOTAL		URBANO		RURAL	
	Población	Tasa de crecimiento	Población	Tasa de crecimiento	Población	Tasa de crecimiento
1985	13.975		3.850		10.125	
1990	14.257	0.40%	3.880	0.16%	10.377	0.49%
1995	14.9003	0.89%	4.017	0.70%	10.886	0.96%
2000	14.978	0.10%	4.020	0.01%	10.985	0.13%
2005	15.173	0.26%	4.016	0.02%	11.157	0.36%
2010	15.607	0.57%	4.113	0.48%	11.494	0.60%
2015	16.185	0.73%	4.255	0.68%	11.930	0.75%
2020	16.907	0.88%	4.447	0.89%	12.460	0.87%

Vivienda: Según el censo general realizado por el DANE en el 2005, en el casco urbano del municipio hay 1.217 viviendas y en el sector rural 2.259 viviendas, para un total de 3.476 viviendas. Del total de viviendas del municipio, el 86.6% corresponde a casas, el 8.8% a apartamentos y el 4.5% a cuartos u otros. El número de personas por hogar en la cabecera municipal es de 3.3 y en el resto del municipio es de 4.3. Según el censo el 78.1% de las viviendas del municipio cuentan con conexión a energía eléctrica, el 60.4% y el 69.0% cuentan con alcantarillado y acueducto respectivamente y el 11.6% cuenta con servicio telefónico

Salud: El municipio de Mistrató cuenta con un hospital de primer nivel en el área urbana y con otros 5 centros de salud que están distribuidos en el área rural; ubicados en el corregimiento Puerto de Oro, corregimiento San Antonio del Chamí, vereda Arcacay, vereda Purembara, y vereda Río Mistrató. El Hospital San Vicente de Paúl realiza atención de primer nivel; consulta médica, laboratorio clínico, atención odontológica, atención de urgencias, controles en todos los programas existentes, asistencia en saneamiento ambiental, atención psicológica, ayudas diagnósticas, servicios farmacéuticos, medicina legal y consulta

especializada programada en las áreas de psiquiatría y optometría. Con esta plataforma de servicios el centro hospitalario atiende a 3960 personas de régimen subsidiado y las comunidades indígenas con acceso legal al servicio de salud gratuito

Educación: Según el censo general realizado por el DANE en 2005, la tasa de alfabetismo en la cabecera municipal es del 90%. Del total de población del municipio el 73.4% de la población de 5 años y más de Mistrató sabe leer y escribir. De acuerdo al censo realizado en 2005 por el DANE, el 19.8% de la población de 5 años y más y el 18.8% de 15 años y más de Mistrató no sabe leer y escribir.

El 37.6% de la población de 3 a 5 años asiste a un establecimiento educativo formal; el 78.3% de la población de 6 a 10 años y el 62.8% de la población de 11 a 17 años. El 65.7% de la población en la cabecera de 3 a 24 años asiste a un establecimiento educativo formal.

Infraestructura vial: Vías de acceso al municipio: Troncal de occidente por Remolinos, La Isla (Belén de Umbría), Anserma (Caldas) y el Tigre (Guática)

Vías internas o veredales: Déficit en cobertura vial por las condiciones topográficas y edáficas. Cubierto por caminos vecinales para comunicación entre los corregimientos del Municipio. 3 ramales, 3 vías secundarias y 15 vías de menor flujo.

Vías urbanas: Vías primarias y vías secundarias

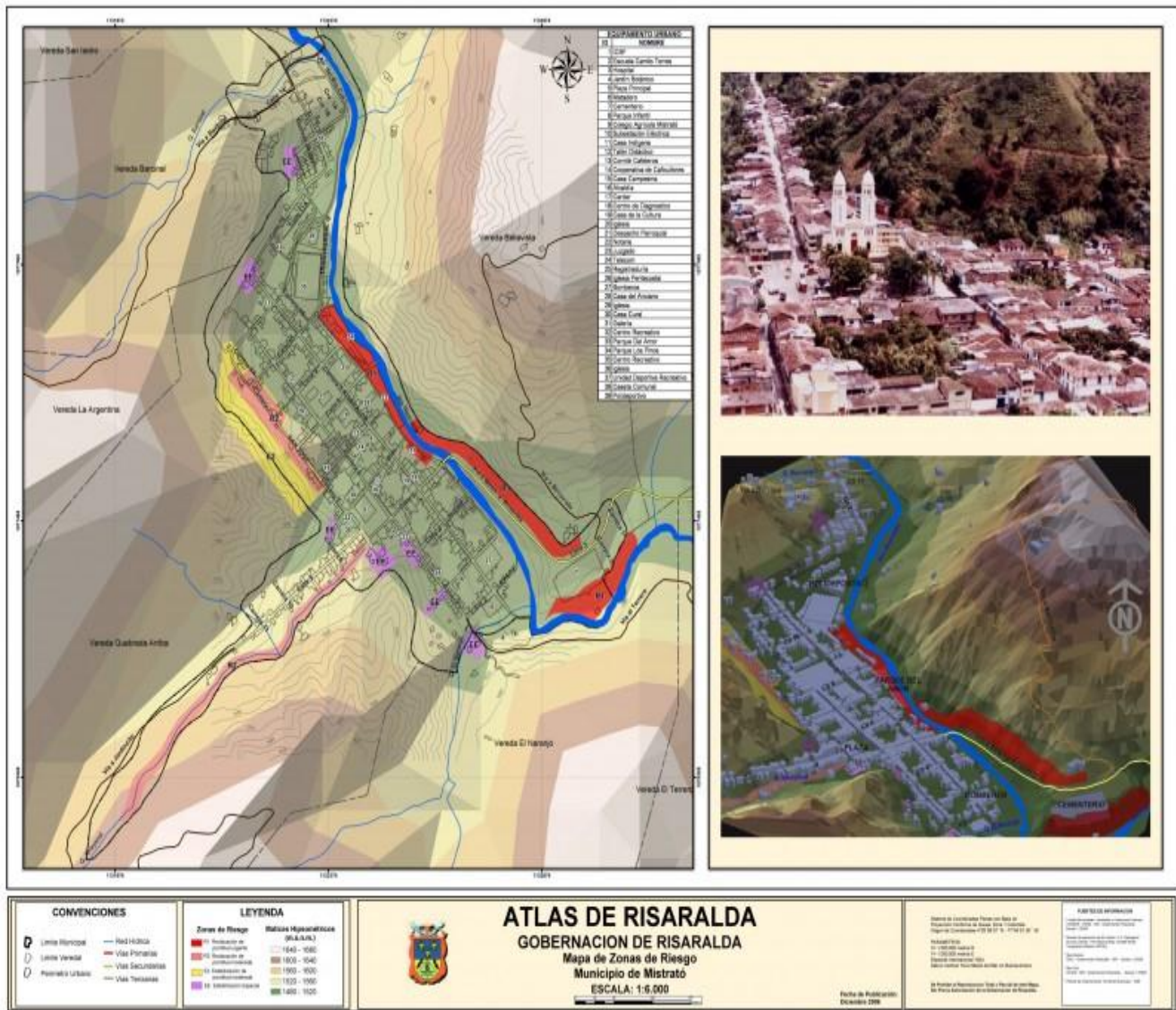
El acceso a la municipalidad por vía carretable se realiza a través de la troncal de occidente haciendo mayor uso de la vía Mistrató – Remolinos por constituirse en la más rápida a Pereira y con pavimentación en su totalidad. Otras vías de ingreso y sus condiciones de deficiencia, impacto y estado son relacionadas a continuación

TRAMO	CARACTERISTICAS
La Isla – Mistrató	Sin pavimentar hasta la cabecera del Municipio de Belén de Umbría
Anserma (Caldas) – Mistrató	Sin pavimentar hasta el centro veredal de puente Umbría
El Tigre – Mistrató	Sin pavimentar desde la cabecera municipal de Guática hasta Puente Umbría.

Vías internas para la comunicación de las veredas de jardincito (Mistrató) y Providencia (Belén), Caucho (Mistrató) con Yarumal (Guática)

Ambas conexiones están en mal estado y su uso es esporádico

Mapa de Riesgos área urbana municipio de Mistrató



3.1 RESUMEN DE ESCENARIOS DE RIESGO IDENTIFICADOS EN EL MUNICIPIO

PREPARACION FRENTE A LA SEGUNDA TEMPORADA DE LLUVIAS Y POSIBLE FENOMENO LA NIÑA MUNICIPIO DE MISTRATÓ RISARALDA									
FENOMENOS AMENAZANTES	ZONA O REGIÓN				ELEMENTOS EXPUESTOS DEL SECTOR	EFECTOS Y DAÑOS	INDICADORES DE ALERTA		
	ZONA	DEPARTAMENTO	MUNICIPIO	URBANO /RURAL			DEFINICIÓN	MONITOREO	ALERTA
Avenidas Torrenciales: Movimientos en masa tipo flujo que durante su desplazamiento exhibe un comportamiento semejante al de un fluido; puede ser rápido o lento, saturado o seco. En muchos casos se originan a partir de otro tipo de movimiento, ya sea un deslizamiento o una caída (Varnes, 1978). Es uno de los movimientos en masa más peligrosos debido a sus características de ocurrencia súbita, altas velocidades y grandes distancias de viaje.	Andina	Risaralda	Mistrató	Rural	Sector vía San Antonio quebrada la Cementeria	Sector infraestructura vial	Aumento significativo del nivel de la quebrada la cual no tiene puente ni se encuentra canalizada	Observación y aviso por parte de la comunidad	1- observación 2- requiere de obras de mantenimiento y mitigación
				Urbano	Sector Infraestructura Urbana y de Servicios Quebrada Arrayanal	Averías en el sistema de redes de servicios y viviendas (enferes)	Aumento significativo del nivel de La quebrada la cual se encuentra canalizada	Lecturas de Mira o datos de sensores de nivel o información de la comunidad o la ESP	Requiere Intervención mediante acciones de mitigación, el Mpio y la CARDER realizarán estudios de diagnóstico sobre la cuenca alta

PREPARACION FRENTE A LA SEGUNDA TEMPORADA DE LLUVIAS Y POSIBLE FENOMENO LA NIÑA MUNICIPIO DE MISTRATÓ RISARALDA									
FENOMENOS AMENAZANTES	ZONA O REGIÓN				ELEMENTOS EXPUESTOS DEL SECTOR	EFECTOS Y DAÑOS	INDICADORES DE ALERTA		
	ZONA	DEPARTAMENTO	MUNICIPIO	URBANO /RURAL			DEFINICIÓN	MONITOREO	ALERTA
<p>Movimientos en masa: Todo movimiento ladera abajo de una masa de roca, de detritos o de tierras por efectos de la gravedad (Cruden, 1991). Algunos movimientos en masa, son lentos, a veces imperceptibles y difusos; en tanto que otros pueden desarrollar velocidades altas. Los principales mecanismos de falla comprenden caídas, deslizamientos, reptación, flujos y propagación lateral.</p>	Andina	Risaralda	Mistrató	Rural	Infraestructura de servicios - Pérdida de suelos y cultivos Q. Arrayanales	Averías en el sistema de vías - Infraestructura Urbana - obras de estabilización - Cultivos y pérdida de suelos	deslizamientos de tierra y flujos de lodo	observación y aviso por parte de las comunidades	1.- Observación 2.- Requiere Evaluación 3.- Requiere Intervención
					Infraestructura de servicios, afectación de la red de conducción del Acueducto de Jardincito	Averías en la Red de Conducción	deslizamientos de tierra y flujos de lodo	Observación y Aviso por parte de la Comunidad	1. Observación
					Infraestructura de servicios, afectación de la red de conducción del Acueducto de Costa Rica	Averías en la Red de Conducción	deslizamientos de tierra y flujos de lodo	Observación y Aviso por parte de la Comunidad	1. Observación
					Infraestructura de servicios, afectación de la red de conducción del Acueducto de Génova	Averías en la Red de Conducción	deslizamientos de tierra y flujos de lodo	Observación y Aviso por parte de la Comunidad	1. Observación

PREPARACION FRENTE A LA SEGUNDA TEMPORADA DE LLUVIAS Y POSIBLE FENOMENO LA NIÑA MUNICIPIO DE MISTRATÓ RISARALDA									
FENOMENOS AMENAZANTES	ZONA O REGIÓN				ELEMENTOS EXPUESTOS DEL SECTOR	EFECTOS Y DAÑOS	INDICADORES DE ALERTA		
	ZONA	DEPARTAMENTO	MUNICIPIO	URBANO /RURAL			DEFINICIÓN	MONITOREO	ALERTA
					Infraestructura de servicios, afectación de la red de conducción del Acueducto la Villada	Averías en la Red de Conducción	deslizamientos de tierra y flujos de lodo	Observación y Aviso por parte de la Comunidad	1. Observación
					Infraestructura de servicios, afectación de la red de conducción del Acueducto Saquías	Averías en la Red de Conducción	deslizamientos de tierra y flujos de lodo	Observación y Aviso por parte de la Comunidad	1. Observación
					Infraestructura de servicios, afectación de la red de conducción del Acueducto Citabaré	Averías en la Red de Conducción	deslizamientos de tierra y flujos de lodo	Observación y Aviso por parte de la Comunidad	1. Observación
					Infraestructura de servicios, afectación de la red de conducción del Acueducto Estrella	Averías en la Red de Conducción	deslizamientos de tierra y flujos de lodo	Observación y Aviso por parte de la Comunidad	1. Observación
					Infraestructura vial por caída de rocas y taponamiento de la vía que conduce a San Antonio sector Loma Hermosa	Averías y taponamiento de la vía	deslizamiento de tierra y piedra	Observación y Aviso por parte de la Comunidad	1. Observación
					Infraestructura vial por caída de rocas y taponamiento de la vía que conduce a la vereda Costa Rica	Averías y taponamiento de la vía	deslizamiento de tierra y piedra	Observación y Aviso por parte de la Comunidad	1. Observación
					Infraestructura vial por taponamiento vía Mistrató-Belén sector vereda La Estrella	Averías y taponamiento de la vía	deslizamiento de tierra y piedra	Observación y Aviso por parte de la Comunidad	1. Observación

PREPARACION FRENTE A LA SEGUNDA TEMPORADA DE LLUVIAS Y POSIBLE FENOMENO LA NIÑA MUNICIPIO DE MISTRATÓ RISARALDA									
FENOMENOS AMENAZANTES	ZONA O REGIÓN				ELEMENTOS EXPUESTOS DEL SECTOR	EFECTOS Y DAÑOS	INDICADORES DE ALERTA		
	ZONA	DEPARTAMENTO	MUNICIPIO	URBANO /RURAL			DEFINICIÓN	MONITOREO	ALERTA
					Infraestructura vial por taponamiento en la vereda La María, sitio conocido como la truchera	Averías a la infraestructura-vías	deslizamiento de tierra y flujos de lodo	Observación y Aviso por parte de la Comunidad	1. Observación
					Infraestructura de vivienda en la vereda Rio Arriba parte Alta	Averías a la infraestructura, pérdida de vidas humanas	deslizamiento de tierra y flujos de lodo	Observación y Aviso por parte de la Comunidad	1. Observación
					Infraestructura de vivienda en la vereda Buenos Aires	Averías y daños en infraestructura, además de pérdida de vidas humanas	deslizamiento y flujos de lodo	Observación y Aviso por parte de la Comunidad	1. Observación 2- reubicación de la vivienda
				Urbano	Infraestructura de vivienda en la parte baja de la ladera norte del casco urbano hacia el sector del Barrio Buenos Aires	Averías y daños en infraestructura, además de pérdida de vidas humanas	deslizamiento y flujos de lodo	Observación y Aviso por parte de la Comunidad, monitoreo por parte de Defensa Civil y Cuerpo de Bomberos	1- observacion 2- requiere intervenció n
				Urbano	Infraestructura de vivienda en la parte baja de la ladera occidental del casco urbano sector carrera séptima entre calles 6- 10	Averías- daños a la infraestructura de canales y demás obras de mitigación	deslizamiento y flujos de lodo	Observación y Aviso por parte de la Comunidad, monitoreo por parte de Defensa Civil y Cuerpo de Bomberos	1- observacion

PREPARACION FRENTE A LA SEGUNDA TEMPORADA DE LLUVIAS Y POSIBLE FENOMENO LA NIÑA MUNICIPIO DE MISTRATÓ RISARALDA									
FENOMENOS AMENAZANTES	ZONA O REGIÓN				ELEMENTOS EXPUESTOS DEL SECTOR	EFECTOS Y DAÑOS	INDICADORES DE ALERTA		
	ZONA	DEPARTAMENTO	MUNICIPIO	URBANO /RURAL			DEFINICIÓN	MONITOREO	ALERTA
<p>Inundaciones: Acumulación temporal de agua afuera de los cauces y áreas de reserva hídrica de las redes de drenaje (naturales y construidas). Se presentan debido a que los cauces de escorrentía superan la capacidad de retención e infiltración del suelo y/o capacidad de transporte de los canales. Las inundaciones son eventos propios y periodicos de la dinámica natural de las cuencas hidrográficas. Las inundaciones se pueden dividir de acuerdo con el régimen de los cauces en: lenta o de tipo aluvial, súbita o de tipo torrencial, por oleaje y</p>	Andina	Risaralda	Mistrató	Urbano	Infraestructura de servicios, bocatoma del Acueducto Municipal	Afectación por crecientes que afectan la planta de tratamiento	Avenidas Torrenciales	Observación y monitoreo por parte del Consejo Municipal de Gestión del Riesgo y la ESP	1- observacion
					Infraestructura urbana y de servicios del casco urbano del municipio por flujos del río Risaralda para períodos de retorno superiores a 100 años.	sector infraestructura urbana y afectación de viviendas especialmente la carrera 4ª comprendida desde la calle 1 hasta el barrio Buenos Aires etapa 2	Aumento significativo del nivel del Río	Observación y monitoreo por parte de la comunidad aledaña, y el CMGRD	1- requiere observación y monitoreo

PREPARACION FRENTE A LA SEGUNDA TEMPORADA DE LLUVIAS Y POSIBLE FENOMENO LA NIÑA MUNICIPIO DE MISTRATÓ RISARALDA									
FENOMENOS AMENAZANTES	ZONA O REGIÓN				ELEMENTOS EXPUESTOS DEL SECTOR	EFECTOS Y DAÑOS	INDICADORES DE ALERTA		
	ZONA	DEPARTAMENTO	MUNICIPIO	URBANO /RURAL			DEFINICIÓN	MONITOREO	ALERTA
encharcamiento.	Andina	Risaralda	Mistrató	Rural	Infraestructura urbana margen derecha de la quebrada Barcinal	Daños en viviendas y cultivos aledaños a la quebrada ubicadas en la vía hacia la vereda Barcinal	Aumento del nivel de la quebrada, además esta no presenta medidas de contingencia ante una posible creciente súbita	Observación y monitoreo por parte de la comunidad aledaña	1- requiere observación y monitoreo
					Infraestructura urbana y cultivos sector el Anisal perteneciente a la vereda San Isidro, que conduce hacia el corregimiento de San Antonio del Chamí a causa de una pequeña quebrada que atraviesa el lugar	Afectaciones a una vivienda que se encuentra sobre la vía y daños a la carretera que conduce al corregimiento de San Antonio	Aumento del nivel de la quebrada y represamientos	Observación y monitoreo por parte de la comunidad aledaña	1- requiere observación y monitoreo
				Rural	Infraestructura urbana y cultivos quebrada Nacederos sector via San Antonio del Chamí.	Daños en viviendas, cultivos de café, plátano y afectaciones a la vía que va hacia el corregimiento de San Antonio del Chamí	Aumento del nivel de la quebrada, además esta no presenta medidas de contingencia ante una posible creciente súbita	Observación y monitoreo por parte de la comunidad aledaña	1- requiere observación y monitoreo

PREPARACION FRENTE A LA SEGUNDA TEMPORADA DE LLUVIAS Y POSIBLE FENOMENO LA NIÑA MUNICIPIO DE MISTRATÓ RISARALDA									
FENOMENOS AMENAZANTES	ZONA O REGIÓN				ELEMENTOS EXPUESTOS DEL SECTOR	EFECTOS Y DAÑOS	INDICADORES DE ALERTA		
	ZONA	DEPARTAMENTO	MUNICIPIO	URBANO /RURAL			DEFINICIÓN	MONITOREO	ALERTA
Vendaval: Perturbación atmosférica que genera vientos fuertes y destructivos en una sola dirección, con velocidades entre 50 y 80 Km, en intervalos cortos de tiempo y de afectación local.	Andina	Risaralda	Mistrató	Rural	Infraestructura de rural - cultivos vereda Costa Rica	Pérdida de cultivos y afectación infraestructura de vivienda	vendavales	observación y aviso por parte de las comunidades	1- observación e informes meteorológicos
	Andina	Risaralda	Mistrató	Rural	Infraestructura de rural - cultivos San Antonio del Chami	Pérdida de cultivos y afectación infraestructura de vivienda	vendavales	observación y aviso por parte de las comunidades	1- observación e informes meteorológicos
	Andina	Risaralda	Mistrató	Rural	Infraestructura de rural - cultivos Pinar del Rio	Pérdida de cultivos y afectación infraestructura de vivienda	vendavales	observación y aviso por parte de las comunidades	1- observación e informes meteorológicos
	Andina	Risaralda	Mistrató	Rural	Infraestructura de rural - cultivos vereda Génova	Pérdida de cultivos y afectación infraestructura de vivienda	vendavales	observación y aviso por parte de las comunidades	1- observación e informes meteorológicos
	Andina	Risaralda	Mistrató	Rural	Infraestructura de rural - cultivos vereda Alto Pueblo Rico	Pérdida de cultivos y afectación infraestructura de vivienda	vendavales	observación y aviso por parte de las comunidades	1- observación e informes meteorológicos
	Andina	Risaralda	Mistrató	Rural	Infraestructura de rural - cultivos vereda el Cedro corregimiento de San Antonio	Pérdida de cultivos y afectación infraestructura de vivienda	vendavales	observación y aviso por parte de las comunidades	1- observación e informes meteorológicos

Municipio de Mistrató (Risaralda)	Plan de contingencia para la temporada de lluvias
-----------------------------------	---

3.1.2. COMPENDIO DE ESCENARIOS DE RIESGO

IDENTIFICACIÓN DE ESCENARIOS DE RIESGO SEGÚN EL CRITERIO DE FENOMENOS NATURALES AMENAZANTES	
Escenarios de riesgo asociados con Fenómenos naturales hidrológicos	Riego por: a) Inundaciones b) Avenidas torrenciales c) Vendavales
Escenarios de riesgo asociados con fenómenos naturales de origen geológico	Riesgo por: a) Movimientos de masa
IDENTIFICACION DE ESCENARIOS DE RIESGO SEGÚN EL CRITERIO DE ELEMENTOS EXPUESTOS	
Riesgo en Infraestructura social	Edificaciones: a) Hospital y/o centros de salud b) Establecimientos educativos c) Organismos de socorro y seguridad d) Hogar del anciano e) Escenarios deportivos y culturales
Riesgo en infraestructura de servicios públicos	Infraestructura: a) Acueducto b) Redes de Alcantarillado c) Redes eléctricas d) Acueductos comunitarios

3.1.3. COMPENDIO DE AFECTACIÓN ESTIMADA EN LOS ESCENARIOS DE RIESGO

1. AFECTACIÓN DIRECTA A LAS PERSONAS

Sector salud: durante la época de lluvias la población del municipio puede contraer infecciones respiratorias, por los cambios repentinos de temperaturas

2. DAÑOS Y DESTRUCCIÓN DE EDIFICACIONES

Viviendas, infraestructura pública (instituciones públicas, iglesias, organismos de socorro y seguridad, escenarios deportivos, espacios de esparcimiento).

Sector salud y educación: la infraestructura de estos sitios se puede ver afectada por algunos de los escenarios de riesgo antes mencionados, ocasionando pérdidas materiales y disminuyendo la capacidad de atención en los centros de salud y educación

3. DAÑOS EN VIAS PUBLICAS Y SISTEMA DE TRANSPORTE

Afectaciones en las vías de acceso al casco urbano y rural por pérdida de banca u obstrucción, dado que en las épocas invernales se presentan deslizamientos que por ende taponan las vías de acceso a determinado lugar o se forman socavaciones por la escorrentía del agua, representando impedimentos para el transporte de alimentos, animales y personas.

4. DAÑOS EN SISTEMA DE SERVICIOS PÚBLICOS Y SANEAMIENTO

- a) Acueducto
- b) Redes de Alcantarillado
- c) Redes eléctricas
- d) Acueductos comunitarios

Durante las épocas invernales, estas infraestructuras se ven afectadas por los altos niveles del agua que producen socavación de orillas y por lo tanto se producen lodos, sedimentos y turbidez en el agua, en el caso de alcantarillados la mala disposición de residuos sólidos, el material de arrastre durante las lluvias taponan estos sumideros.

5. PROBLEMAS DE ORDEN PÚBLICO

Durante la actuación de una emergencia se pueden presentar la curiosidad de la población, aglomeración en el momento de entrega de las ayudas humanitarias y recuperación de las zonas afectadas.

6. DAÑOS EN OTRAS FUNCIONES URBANAS Y RURALES

Pérdidas de la cobertura vegetal, zonas de importancia ecológica, cultivos permanentes y semi-permanentes que afectan la economía del municipio.

4. SERVICIOS BÁSICOS DE RESPUESTA

En el momento de presentarse una emergencia se tendrán en cuenta los siguientes servicios básicos de respuesta:

SERVICIO DE RESPUESTA	PROPÓSITOS
Coordinación	Solitud a las entidades que pertenecen al CMGRD y se acude a la cadena de llamado, se pone en funcionamiento del plan de contingencia para la temporada de lluvias, desde allí se coordina el nivel de la emergencia, así como el establecimiento del montaje, operación y cierre de del centro de operaciones de emergencia COE. Es necesaria la elaboración del plan de acción y los informes de la emergencia.
Accesibilidad y Transporte	Facilitar el transporte y traslado de los organismos de socorro y equipos de búsqueda y rescate hacia el sitio de afectación con el fin de asegurar una atención oportuna e inmediata. Aquí también se tienen en cuenta las actividades de remoción de derrumbes, escombros y puentes afectados, para que de esta manera se trasladen fácilmente insumos y personas, generando estrategias de movilización y transporte.
Telecomunicaciones	Posibilitar una comunicación inter institucional para la respuesta de emergencias facilitando herramientas alternas de comunicación en caso de fallar las comúnmente utilizadas.
Evaluación de daños, análisis de necesidades y riesgos	Diagnóstico y análisis de las afectaciones y magnitudes de los daños ocasionados durante la emergencia o desastre, con el fin de tomar decisiones y acciones de respuesta. La evaluación de daños permite identificar nuevos escenarios de riesgos y afectaciones con el fin de prevenir nuevas emergencias y tomar las medidas necesarias del caso.
Búsqueda y Rescate	Identificación y delimitación de áreas afectadas, se acuerdan los anillos de seguridad, se controla el acceso de las personas al sitio de la emergencia. En el sitio se identifica el tipo de rescate y herramienta necesaria para tal labor, es necesario evaluar la seguridad del personal de búsqueda y si se requieren otras unidades de apoyo así como la búsqueda, ubicación, estabilización y extracción de las personas afectadas.
Salud y Saneamiento Básico	Prestación de servicios de atención médica y salud pública, incluyendo activar el plan hospitalario de emergencia colocando a disposición otros sitios de estabilización y clasificación de lesionados, remisiones a otros

Municipio de Mistrató (Risaralda)	Plan de contingencia para la temporada de lluvias
--	--

	sitios hospitalarios y apoyo sicosocial. En lo que refiere a saneamiento se deberá tener en cuenta las condiciones del acueducto y el agua para consumo así como el manejo de aguas residuales, residuos sólidos y manejo de vectores.
Servicios Públicos	Establecimiento de las afectaciones de acueducto, alcantarillado, energía eléctrica y líneas de comunicación especialmente en los sitios de infraestructura pública como centros de salud, albergues, estaciones de servicios de socorro, ancianatos, etc,
EDAN (Evaluación de Daños y Afectaciones)	Realización del censo a las personas afectadas y consolidación de información para ser enviada a las entidades de ayuda humanitaria de mayor jerarquía, así como el establecimiento del plan de asistencia según la población y los recursos disponibles.
Albergues temporales y alimentación	Selección del mecanismo de alojamiento temporal según las condiciones del caso, además de la generación de condiciones de salubridad, saneamiento básico y capacidad del sitio según el número de personas damnificadas y demás medidas de ayuda humanitaria durante la estadía en el albergue.
Logística	Identificación del estado de las bodegas o sitios que se puedan prestar para el almacenamiento, estableciendo medidas de control de entradas y salidas de elementos, se gestionan o acondicionan sitios para el almacenamiento de las ayudas humanitarias así como la recepción, verificación, clasificación, peso e ingreso de alimentos y demás ayudas.
Información pública	Envío de los respectivos informes de la emergencia a entidades departamentales y del orden nacional, es necesario coordinar que todas las personas encargadas de la emergencia manejen la misma información, se establecen informes periódicos por los medios de comunicación más eficaces para la comunidad, así como un brindar información de las personas desaparecidas.
Seguridad y Convivencia	Identificación de sitios seguros para la comunidad, se coordinan estrategias para la toma de medidas correctivas y preventivas, se establecen cordones de seguridad para evitar delitos y procesos judiciales a quienes perturben la tranquilidad de

Municipio de Mistrató (Risaralda)	Plan de contingencia para la temporada de lluvias
--	--

	las personas afectadas.
Administración y finanzas	Vigilar que las operaciones, la implementación del plan de emergencias y apoyo a la emergencia, las cuales se deban de ajustar a las normas y procedimiento legales de cada una de las instituciones que participan.
Manejo general de la respuesta	Activación de la estrategia de respuesta municipal y sala de crisis, además se mantienen informados a los actores que hacen parte de la respuesta, se evalúa el nivel de emergencia y se toman las medidas necesarias según el caso, es necesario solicitar apoyo en caso de que la emergencia rebose la capacidad del municipio, se brinda información a los medios de comunicación acerca de la emergencia, se realiza el censo y el EDAN, además se toman las medidas necesarias de prevención y control.

5. IDENTIFICACIÓN DE ACTORES PARA LA RESPUESTA

La respuesta ante cualquier evento de emergencia será realizada a cargo de las siguientes instituciones

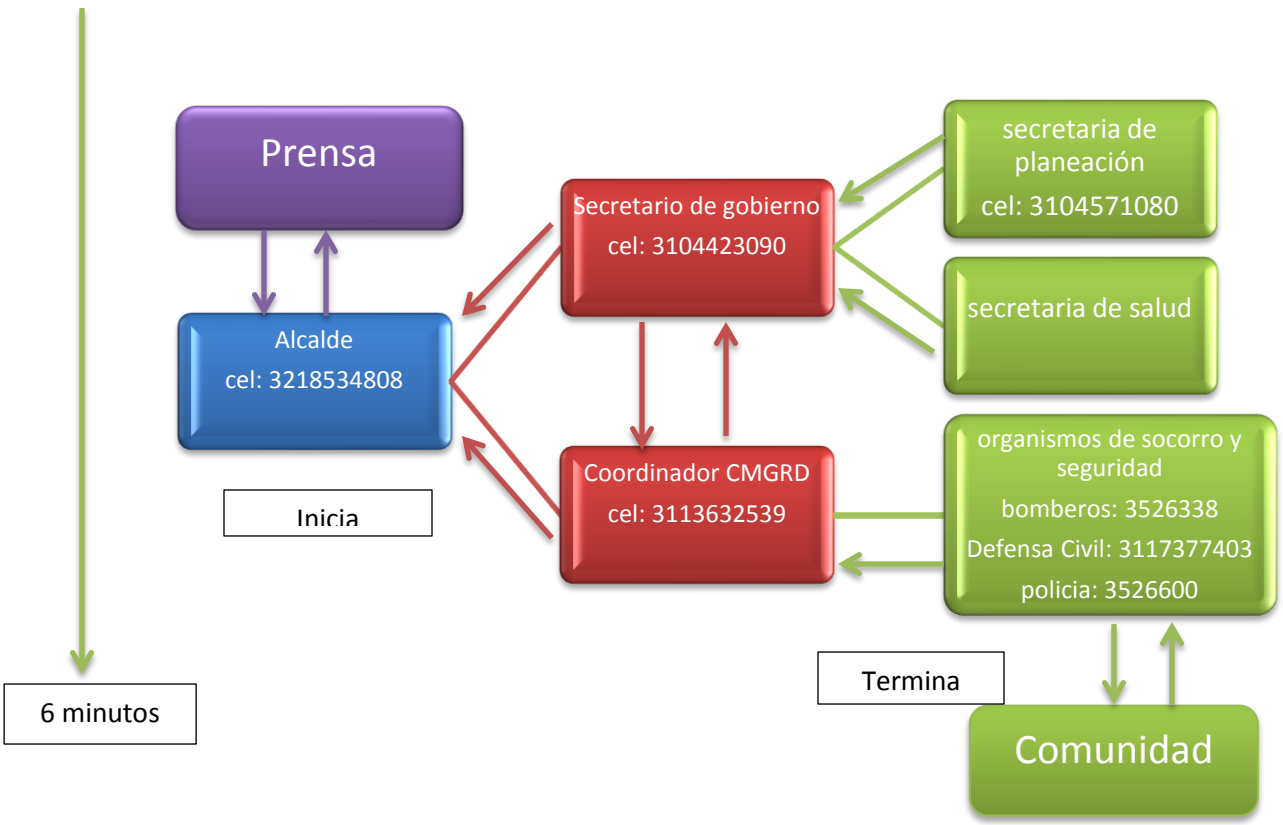
FIGURA	ENTIDADES, INSTITUCIONES ORGANIZACIONES	U
Públicos	Cuerpo de Bomberos voluntarios de Mistrató Policía Nacional Defensa Civil Colombiana Departamento de Risaralda CDGRD Unidad Nacional de Gestión del Riesgo UNGRD Corporación Autónoma de Risaralda CARDER Empresa de Servicios Públicos de Mistrató E.S.E San Vicente de Paul EMVIAS Secretarías de despacho de la alcaldía Cruz Roja Risaralda PONALSAR Ejército Nacional SIJIN CTI fiscalía Aguas y Aseo de Risaralda	
Privado	CHEC	
Comunidad	Juntas de Acción Comunal	

Municipio de Mistrató (Risaralda)	Plan de contingencia para la temporada de lluvias
--	--

organizada	Veedurías ciudadanas
Otros actores	Comité de Cafeteros, asociaciones de productores

5.1 CADENA DE LLAMADO Y LINEA DE TIEMPO

En la siguiente figura se idéntica la cadena de llamado y línea de tiempo, con el fin de establecer responsables de comunicar una emergencia y el tiempo en que se debe de dar dicha información.



6. INTEGRANTES DEL SERVICIO DE RESPUESTA

La respuesta ante cualquier eventualidad de emergencia presentada en el municipio estará a cargo de cada uno de los integrantes del servicio de respuesta tal como lo explica la siguiente matriz.

ENTIDADES, INSTITUCIONES U ORGANIZACIONES		SERVICIOS BÁSICOS DE RESPUESTA													
		1	2	3	4	5	6	7	8	9	10	11	12	13	14
		Coordinación	Accesibilidad y transporte	Telecomunicaciones	Evaluación de daños, análisis de necesidades y riesgos	Búsqueda y rescate	Salud y saneamiento básico	Servicios públicos	EDAN	Albergues temporales y alimentación	Logística	Información pública	seguridad y convivencia	Administración y finanzas	Manejo general de la emergencia
Públicos	Cuerpo de Bomberos voluntarios de Mistrató	A	A	RA	RA	R		A	A	RA	A	A		RA	
	Policía Nacional			RA					A	A	A	R		RA	
	Defensa Civil Colombiana	A	A	RA	RA	R		A	A	RA	A	A		RA	
	Departamento de Risaralda		RA	A	RA			A	A		RA		RA	A	
	Coordinación Departamental de Gestión del Riesgo de Desastres CDGRD	R	RA	A	RA	RA		RA	RA	RA	RA		RA	RA	
	Unidad Nacional de Gestión del Riesgo UNGRD	RA			A	RA		RA	R	R	RA	RA	RA	R	

ENTIDADES, INSTITUCIONES U ORGANIZACIONES		SERVICIOS BÁSICOS DE RESPUESTA													
		1	2	3	4	5	6	7	8	9	10	11	12	13	14
		Coordinación	Accesibilidad y transporte	Telecomunicaciones	Evaluación de daños, análisis de necesidades y riesgos	Búsqueda y rescate	Salud y saneamiento básico	Servicios públicos	EDAN	Albergues temporales y alimentación	Logística	Información pública	seguridad y convivencia	Administración y finanzas	Manejo general de la emergencia
Corporación Autónoma de Risaralda CARDER					RA		RA	A		A					RA
Empresa de Servicios Públicos de Mistrató							RA	R							RA
E.S.E San Vicente de Paul			RA	A		A	RA		A		A				RA
EMVIAS			RA												RA
Secretaría de gobierno		RA	R	R	R	R	R	R	R	R	R	R	R	R	R
secretaria de planeación					RA		RA	RA		RA					R
secretaría de hacienda										RA	RA			R	R
Secretaria de despacho		R					R	R	R	R				R	R
Cruz Roja Risaralda		RA	A	RA	RA	R	RA		A	RA	A	A			RA

ENTIDADES, INSTITUCIONES U ORGANIZACIONES		SERVICIOS BÁSICOS DE RESPUESTA													
		1	2	3	4	5	6	7	8	9	10	11	12	13	14
		Coordinación	Accesibilidad y transporte	Telecomunicaciones	Evaluación de daños, análisis de necesidades y riesgos	Búsqueda y rescate	Salud y saneamiento básico	Servicios públicos	EDAN	Albergues temporales y alimentación	Logística	Información pública	seguridad y convivencia	Administración y finanzas	Manejo general de la emergencia
	PONALSAR			A	A	RA		A	A	A	A			RA	
	Ejercito Nacional		A	A		A		A	RA	A		RA		A	
	SIJIN											A	RA		
	CTI Fiscalia					RA	RA								
	Aguas y Aseo de Risaralda						R	RA							
Privado	CHEC			A										R	
	Comité de cafeteros				R		RA								
Comunidad Organizada	JAC		A	A		A	A		A	A	A			A	
	Veedurias ciudadanas						A		A					A	

R= entidad responsable
A= entidad de apoyo
RP= Responsable de apoyo

ACCIONES DE RECUPERACIÓN Y REHABILITACIÓN / ENTIDADES INSTITUCIONES U ORGANIZACIONES PARA LA RESPUESTA DE EMERGENCIAS		1	2	3	4	5	6	7
		Limpieza de sumideros, alcantarillados, canales y caños	dragado de cuerpos de agua	Mantenimiento preventivo y correctivo de la red vial	Adecuación hidráulica de drenajes	Reforzamiento de jarillones	Conformación de taludes	Otras obras de mitigación a que haya lugar
Empresa de servicios públicos	R							RA
	E.S.E San Vicente de Paul							
	EMVIAS		R	R	RA			
	Secretaria de gobierno CMGRD	R	R	R	R	R	R	R
	Secretaria de planeación	R			R	R	R	R
	secretaria de hacienda	RA						RA
	secretaria de despacho	R	R	R	R	R		RA
Otros actores	CDGRD							
	UNGRD							

7. RECURSOS PARA LA RESPUESTA

7.1 RECURSO HUMANO PARA LA RESPUESTA		
Entidad	Recurso humano disponible	Cantidad
CMGRD	Alcalde	1
	Secretarías de despacho	4
	Empresa de servicios	1
	CARDER	1
Bomberos	Comandante	1
	Subcomandante	1
	Sub teniente	1
	Cabo	1
	Bomberos	15
	Bomberos maquinistas	3
	Secretaria	1
Defensa Civil	Líderes voluntarios	30
Policía Nacional	Intendente jefe	1
	Policías	19
Hospital San Vicente de Paul	Gerente	1
	Enfermeras jefes	3
	Médicos	6
	Auxiliares enfermeros	19
	Promotores de salud	2
	APH (convenio docente-asistencial)	2
	Médicos rurales	2
	Conductores	3

Municipio de Mistrató (Risaralda)	Plan de contingencia para la temporada de lluvias
--	--

7.2 VEHICULOS DISPONIBLES PARA LA RESPUESTA			
Entidad	Tipo de vehículos disponibles	Cantidad	Estado
Alcaldía	Camioneta 4x4 y 2x4	2	Regular
Bomberos	Maquina extintora sencilla	1	Bueno
	Unidad de rescate 4x4	1	Regular
Policía Nacional	Camioneta 4x4	1	Bueno
	Motocicletas	4	Bueno
Hospital San Vicente de Paul	Ambulancias	3	Bueno
	Ambulancia 4x4	1	Bueno
	Toyota 4x4	1	Bueno
	Motocicletas	2	Bueno
EMVIAS	Retro Excavadora	1	Bueno
	Volqueta CODEK	1	Bueno
	Volqueta Hino	1	Bueno
	Buseta NPR	1	Bueno

7.3 EQUIPOS DE RADIO COMUNICACIÓN PARA LA RESPUESTA		
Entidad	Equipos de telecomunicaciones	Cantidad
Bomberos	Radio base y	2
	Radio portátil	2
Policía Nacional	Radio portátil	7
Hospital San Vicente de Paul	Base	1
Defensa Civil	Base	1

7.4 EQUIPOS CONTRA INCENDIOS			
Entidad	Equipos contra incendio	Cantidad	Estado
Bomberos	Maquinaria extintora 600 gal	1	Bueno
	Estacionaria contra incendios forestales	1	Bueno
	Equipo de personal contra incendios	5	Bueno
	Hacha pulaski	2	Bueno
	Bate fuego	20	Bueno
	Moto sierra	1	Bueno
	Picas	20	Bueno
	Rastrillos	6	Bueno
Defensa Civil	Manguera 1 ½" x 15 mt	8	Bueno
	Bate fuego	1	Bueno

Municipio de Mistrató (Risaralda)	Plan de contingencia para la temporada de lluvias
--	--

	Rastrillo	1	Buena
	Mosquetones	5	Bueno

7.5 EQUIPOS DE BUSQUEDA Y RESCATE			
Entidad	Equipos de búsqueda y rescate	Cantidad	Estado
Bomberos	Arneses	1	Bueno
Defensa Civil	Cascos PETZL	3	Bueno
	Mono gafas	3	Bueno
	Hacha grande	1	Bueno
	Hacha pequeña	1	Bueno
	Equipo para inmovilización	1	Bueno
	Inmovilizador cervical	1	Bueno
	Trauma kit	1	Bueno
	Camillas de lona	3	Bueno
	Camilla rígida	1	Bueno
	Guantes de carnaza	1	Bueno
	Guates de tela	1	Bueno
	Botiquín	1	Bueno
	Arneses	3	Bueno
	Mosquetones	5	Bueno
	Cintas para recate 20 mt	2	Bueno
	Ochos para rescate	5	Bueno
	Cascos blancos	3	Bueno
	Carretas	3	Regular
Palines	4	Bueno	
Palas	7	Bueno	
Picas	4	Bueno	
Azadones	3	Bueno	

8. NIVELES DE EMERGENCIA

La organización para determinar los niveles de emergencias es un aspecto importante que se debe de establecer dentro de este plan de contingencia, con el fin de determinar los de mayor nivel y menor, a la vez que se pueden determinar aspectos tales como: extensión territorial, afectación de personas,

bienes y servicios, impacto en la economía y funcionamiento normal del municipio, los costos para la atención y recuperación.

Los niveles de emergencia se determinan a continuación:

NIVEL DE EMERGENCIA	CRITERIOS DE EVALUACIÓN		
	AFECTACIÓN GEOGRÁFICA	AFECTACIÓN SOCIAL	AFECTACIÓN INSTITUCIONAL
1	Evento ocurrido en un sitio específico, afectación parcial de una vía o sector por tiempo determinado	Ninguna al momento y/o menor, es posible atender las necesidades por parte de las instituciones del Municipio, sin afectar la normalidad del municipio y los servicios.	Ninguna
2	Uno o dos sitios puntuales de afectación.	Hay al menos un herido o un muerto.	Al menos una institución ejecutora de la respuesta excedió su capacidad de respuesta.
		Entre una y tres familias afectadas por pérdida de enseres y/o vivienda.	
3	Afectación extendida dentro de un barrio o vereda o hay tres sitios puntuales de afectación en el municipio	Hay dos heridos o muertos	Dos instituciones ejecutoras de la respuesta excedieron su capacidad de respuesta.
		Entre cuatro y diez familias afectadas por pérdida de enseres y/o vivienda	

NIVEL DE EMERGENCIA	CRITERIOS DE EVALUACIÓN		
	AFECTACIÓN GEOGRÁFICA	AFECTACIÓN SOCIAL	AFECTACIÓN INSTITUCIONAL
4	Dos barrios o veredas presentan afectación extendida o hay cuatro sitios puntuales de afectación en el municipio	Entre tres y cinco heridos o muertos.	En el municipio falta el Alcalde Municipal para desempeñar sus funciones, a causa de la emergencia
		Entre 10 y 15 familias afectadas por pérdida de enseres y/o vivienda	
5	Al menos tres barrios y/o veredas presentan afectación extendida o más de cuatro sitios puntuales de afectación en el municipio.	Número inicial indeterminado de heridos, muertos, familias sin enseres o familias sin techo	Se requiere apoyo del Nivel Nacional para mantener la gobernabilidad en el municipio, dada la situación de Desastre.
La ocurrencia consecutiva de eventos puede generar la superposición de actividades de respuesta y de necesidades de recursos, lo que podría llevar a subir el nivel de una emergencia ya clasificada.			

Nivel 1 y 2. Es posible manejarse con los recursos del municipio, sin acudir a declaratoria de calamidad pública o urgencia manifiesta.

Nivel 3. Es posible que sea atendido por el municipio, amerita declaratoria de urgencia manifiesta o calamidad pública. La atención es posible hacerse con los recursos del municipio o apoyos puntuales del departamento.

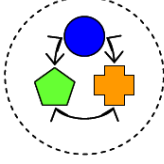
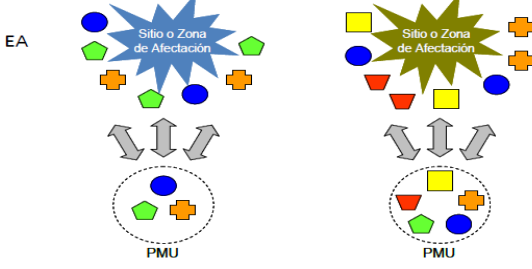
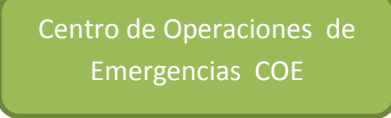

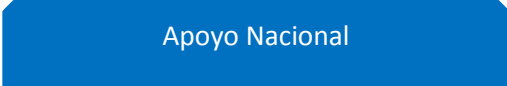

Nivel 4. Para atender este evento se requiere declaratoria de calamidad pública, elaboración de Plan de Acción Específico y apoyo del nivel departamental.

Nivel 5. Para atender este evento se requiere declaratoria de calamidad pública, elaboración de Plan de Acción Específico, apoyo del nivel departamental y nacional.

9. ESTRUCTURA DE INTERVENCIÓN

En esta matriz se describen los niveles de intervención de la emergencia según los niveles determinados para la misma.

ESTRUCTURA DE INTERVENCIÓN DE LA EMERGENCIA		
NIVEL DE LA EMERGENCIA	ESTRUCTURA DE INTERVENCIÓN	REQUISITOS DE INSTALACIÓN
1	Uno Equipo de Avanzada. Un Puesto de Mando Unificado (PMU) In Situ	El PMU se instala con la presencia de al menos dos entidades (o dependencias municipales)
2	Uno o dos Puestos de Mando Unificado (PMU).	Cada PMU se instala con la presencia de al menos dos entidades (o dependencias municipales) en el respectivo sitio de afectación
3	Centro Operativo de Emergencias (COE) sala de juntas de la alcaldía	El COE se instala de manera obligatoria (y permanente) en emergencia de nivel 3.
4	Apoyo de instancias departamentales Sistema Nacional	El apoyo a la gobernación será solicitado por el Alcalde Municipal.
5	Apoyo de instancias nacionales del Sistema Nacional	El apoyo a la nación será solicitado por el Alcalde Municipal y/o Gobernador.

NIVEL DE EMERGENCIA	ESTRUCTURA DE INTERVENCIÓN DE LA RESPUESTA
1	EA  Puesto de Mando Unificado (PMU) In Situ
2	EA  Sitio o Zona de Afectación PMU
3	 Centro de Operaciones de Emergencias COE
4	 Apoyo Departamental
5	 Apoyo Nacional
 Recurso de las entidades, instituciones y organizaciones	


FRANCISCO JAVIER MEDINA CARVAJAL
 Alcalde municipio de Mistrató
 Presidente CMGRD

MUNICIPIO DE MISTRATÓ					
ACCIONES PREVISTAS POR LA ENTIDAD					
FASE	PROCESO DE GESTION DEL RIESGO	ACTIVIDADES	RESPONSABLE	PRESUPUESTO PROYECTADO (COP)	FUENTE FINANCIACION
1- PREPARACIÓN Y ALISTAMIENTO	Conocimiento del riesgo	Fondo municipal para la gestión del riesgo	MUNICIPIO	\$ 10.000.000,00	Recursos propios
	Reducción del riesgo	Ejecución de obras del riesgo de desastres	MUNICIPIO	\$ 3.113.300,00	Recursos propios
		Apoyo a los organismos de socorro del municipio	MUNICIPIO	\$ 37.000.000,00	Recursos propios
		mantenimiento y reparación de redes de alcantarillado		\$ 6.500.000,00	Recursos propios
		Manejo de desastres (preparación para la respuesta y la recuperación)	MUNICIPIO		
Sub- total fase de prevención, preparación y alistamiento				\$ 99.613.300,00	
2- ATENCIÓN	Manejo de desastres (respuesta)	Ayudas básicas y humanitarias	MUNICIPIO	\$ 6.999.500,00	Recursos propios
		Auxilios de arrendamiento	MUNICIPIO	0	
		Bienes y servicios	MUNICIPIO	\$ 5.000.000,00	Recursos propios
Sub-total fase de rehabilitación y recuperación				\$ 11.999.500,00	

Municipio de Mistrató (Risaralda)	Plan de contingencia para la temporada de lluvias
--	--

MUNICIPIO DE MISTRATÓ					
ACCIONES PREVISTAS POR LA ENTIDAD					
FASE	PROCESO DE GESTION DEL RIESGO	ACTIVIDADES	RESPONSABLE	PRESUPUESTO PROYECTADO (COP)	FUENTE FINANCIACION
3- RECUPERACIÓN	Evaluación	Acciones de rehabilitación y recuperación	MUNICIPIO	\$ 17.000.000,00	Recursos de gestión
sub total fase de rehabilitación y recuperación				\$ 17.000.000,00	
4- EVALUACIÓN	Evaluación	evaluación de daños y afectaciones	CMGRD	N.A	Recursos de gestión
sub total fase de evaluación					
TOTAL PRESUPUESTO PLAN DE CONTINGENCIA MUNICIPAL				\$ 116.613.300,00	

Cabe resaltar que el Departamento y CARDER tienen recursos destinados para acciones previstas en la preparación, atención, recuperación y evaluación de daños por emergencias según la gravedad y recursos disponibles por el municipio

RESPONSABLES

Nº	NOMBRE	DEPENDENCIA	TELEFONO	CORREO ELECTRONICO
1	FRANCISCO JAVIER MEDINA CARVAJAL	ALCALDE MUNICIPAL	3218534808	despachoalcaldia@mistrato-risaralda.gov.co
2	CRISTIAN JOHAN SABOGAL SUAREZ	SECRETARIO PLANEACION	3104571080	planeacion@mistrato-risaralda.gov.co
3	BLAS ESCOBAR	REPRESENTANTE DE LA SOCIEDAD CIVIL	3122885791	blas.39@hotmail.com
4	HENRY AGUDELO CABRERA	POLICIA	3208346449	deris.emistrato@policia.gov.co
5	CORONEL RAMIREZ	BATALLON		batallon.sanmateo@gmail.com
6	MARTHA SALDARRIAGA	OFICINA AGROPECUARIA	3214321360	amcer@mistrato-risaralda.gov.co
7	IGNACIO GIRALDO	DEFENSA CIVIL	311 737 74 03	nacho-mistrato@hotmail.com
8	ROSA ELENA GARCIA	SECRETARIA DE SALUD	3164730789	salud@mistrato-risaralda.gov.co
9	WILLIAN DE JESUS NAYASA ENEBIA	SECRETARIO DE GOBIERNO	3104423090	gobierno@mistrato-risaralda.gov.co
10	JUAN CARLOS DUQUE ISAZA	SECRETARIA DE HACIENDA	3106443322	hacienda@mistrato-risaralda.gov.co
11	JOSE JAIR DIAZ VILLADA	E.S.P.	3122436465	esp@mistrato-risaralda.gov.co
12	MONICA CARMONA	CARDER	3216455302	ofiverde_mistrato@carder.gov.co
13	ANA OLIVA CARVAJAL	INSPECCION MPAL	321 643 56 08	anao68@hotmail.com
14	OLGA GOMEZ	CHEC	321 701 48 21	olga.gomez@chec.com.co
15	VIVIANA PUERTA - WILTON TEJADA	SANEAMIENTO	3128814251	wilton.mejia@risaralda.gov.co
16	OTTO GAVIRIA	PERSONERO MPAL	3122866472	personeria@mistrato-risaralda.gov.co
19	ALBERTO RESTREPO	BOMBEROS	3526338	bomberosmistrato2007@hotmail.com
20	EDUARDO MARIA RODRIGUEZ GALLEG0	CONCEJO MPAL	3147154708	concejo@mistrato-risaralda.gov.co

Nº	NOMBRE	DEPENDENCIA	TELEFONO	CORREO ELECTRONICO
21	DORA LILIANA MOSCOSO	EMVIAS	3113532781	emvias@mistrato-risaralda.gov.co
22	IVONNE MARITZA ZAPATA CAÑAS	HOSPITAL	3117710466	
23	FERNEY LONDOÑO VAQUERO	JUNTAS AC	3148539408	-
24	EDUARDO TANUGAMA	EDUCACION	321 847 11 74	eduardo.tanugama@risaralda.gov.co
26	EDUIN RIOS	ACUEDUCTOS RURALES	3122758808	edwinalexis232011@hotmail.com
27	JULIAN DE JESUS RESTREPO ACEVEDO	APOYO PLANEACION	3131351717	julianra1982@gmail.com
28	WILLIAM EDGARDO PARRA	HOSPITAL	3147449790	Aparra05@hotmail.com
29	NATALI PALACIO GUTIERREZ	UGAM	3113632539	ugam@mistrato-risaralda.gov.co