



Municipio de Buenavista

Departamento de Córdoba



Consejo Municipal de Gestión del Riesgo de Desastres CMGRD

PLAN MUNICIPAL PARA LA GESTIÓN DEL RIESGO DE DESASTRES PMGRD

¡Buenavista es de Todos!

Septiembre de 2012



Municipio de Buenavista Córdoba
Consejo Municipal de Gestión del Riesgo de Desastres CMGRD



MUNICIPIO DE BUENAVISTA DEPARTAMENTO DE CORDOBA

CONSEJO MUNICIPAL PARA LA GESTION DEL RIESGO DE DESASTRES CMGRD

PLAN MUNICIPAL PARA LA GESTION DEL RIESGO DE DESASTRES PMGRD

SEPTIEMBRE 2012

Fecha de elaboración: 03 de Noviembre 2009	Fecha de actualización: Septiembre de 2012	Elaborado por: Consejo Municipal de Gestión del Riesgo de Desastres CMGRD Buenavista
---	---	---



DECRETO NÚMERO 476
27 de Septiembre de 2012

“Por medio del cual se conforma y organiza el CONSEJO MUNICIPAL DE GESTION DEL RIESGO DE DESASTRES CMGRD DEL MUNICIPIO DE BUENAVISTA – CORDOBA”

EL ALCALDE MUNICIPAL DE BUENAVISTA CÓRDOBA, En uso de sus facultades Constitucionales y legales y en especial las conferidas por la Ley 1523 de 2012. Y **CONSIDERANDO:**

- 1.- Que la Ley 1523 de 2012 en su artículo 5º, crea el Sistema Nacional de Gestión del Riesgo de Desastres, como el conjunto de entidades públicas, privadas y comunitarias, de políticas, normas, procesos, recursos, planes, estrategias, instrumentos, mecanismos, así como la información atinente a la temática, que se aplica de manera organizada para garantizar la gestión del riesgo en el país.
- 2.- Que la Ley 1523 de 2012 en su artículo 6, establece los objetivos del Sistema Nacional de Gestión del Riesgo de Desastres.
- 3.- Que la Ley 1523 de 2012 en su artículo 9, establece como instancia de dirección del Sistema Nacional de Gestión del Riesgo de Desastres a nivel municipal, al Alcalde municipal en su respectiva jurisdicción.
- 4- Que la Ley 1523 de 2012 en su artículo 12, establece que el Alcalde municipal es el conductor del sistema nacional en su nivel territorial y está investido con las competencias necesarias para conservar la tranquilidad y la salubridad en el ámbito de su jurisdicción.
- 5.- Que la Ley 1523 de 2012 en su artículo 14 establece que el Alcalde, como Jefe de la Administración Local, representa al Sistema Nacional de Gestión del Riesgo de Desastres en el Municipio. El Alcalde como conductor del desarrollo local es el responsable directo de la implementación de los procesos de gestión del riesgo en el Municipio.

Fecha de elaboración: 03 de Noviembre 2009	Fecha de actualización: Septiembre de 2012	Elaborado por: Consejo Municipal de Gestión del Riesgo de Desastres CMGRD Buenavista
--	--	--



6.- Que la Ley 1523 de 2012 en su artículo 15 establece como instancia de orientación y coordinación del Sistema Nacional de Gestión del Riesgo de Desastres en el Municipio, al Consejo Municipal para la Gestión del Riesgo de Desastres CMGRD.

7.- Que la Ley 1523 de 2012 en su artículo 27 crea los Consejos Municipales de Gestión del Riesgo de Desastres – CMGRD, como instancia de coordinación, asesoría, planeación y seguimiento destinados a garantizar la efectividad y articulación de los procesos de conocimiento del riesgo, reducción del riesgo y manejo de desastres en la entidad territorial correspondiente.

8.- Que la Ley 1523 de 2012 en su artículo 28 establece que el Consejo Municipal de Gestión del Riesgo de Desastres dirigido por el Alcalde, incorporará a los funcionarios de la alcaldía, a las entidades descentralizadas del orden municipal y a representantes del sector privado y comunitario, con presencia en el municipio.

En virtud de lo anterior,

DECRETA:

ARTÍCULO PRIMERO: Confórmese el Consejo Municipal de Gestión del Riesgo de Desastres – CMGRD en el municipio de Buenavista - Córdoba, el cual estará integrado por:

1. El Alcalde municipal, quien lo preside.
2. Los Secretarios de Despacho :
 - ✓ Secretario de Gobierno
 - ✓ Secretario de Planeación
 - ✓ Secretario de Salud
 - ✓ Secretario de Educación
 - ✓ Secretario de Cultura
 - ✓ Director de la UMATA
3. El Coordinador del Consejo Municipal de Gestión del Riesgo de Desastres - CMGRD designado por el alcalde.
4. Los directores de los departamentos administrativos.
 - ✓ Instituto Municipal de Deporte IMDER

Fecha de elaboración: 03 de Noviembre 2009	Fecha de actualización: Septiembre de 2012	Elaborado por: Consejo Municipal de Gestión del Riesgo de Desastres CMGRD Buenavista
--	--	--



5. El representante de la corporación autónoma regional o de desarrollo sostenible dentro de la respectiva jurisdicción territorial, en virtud del artículo 31 parágrafo 3 de la Ley 1523 de 2012.
6. Los Directores de las entidades de servicios públicos o sus delegados.
7. Los Directores de las E.S.E. municipales
8. Los Directores de las Entidades descentralizadas y empresas industriales y comerciales.
9. El presidente de la junta de defensa civil colombiana ubicada en la cabecera municipal.
- 10 .El presidente de la de la Unidad Regional de la Cruz Roja Colombiana.
- 11 El Comandante de Policía o su delegado de la jurisdicción municipal

Parágrafo: Se convocaran como integrantes permanentes del Consejo Municipal de Gestión del Riesgo de Desastres - CMGRD:

- ✓ La Personera Municipal
- ✓ Representantes de Entidades Nacionales con Presencia en el Municipio
- ✓ Red Unidos
- ✓ ICBF
- ✓ Comandante de la Guarnición Militar
- ✓ Presidente de Asociación de Comerciantes
- ✓ Iglesias
- ✓ Presidente de ASOJUNTAS

ARTICULO SEGUNDO. Se designa como coordinador del Consejo Municipal de Gestión del Riesgo de Desastres – CMGRD, del municipio de Buenavista al secretario del Interior Municipal, quién ejercerá la Coordinación del CMGRD, y en cumplimiento del artículo 29 de la ley 1523 de 2012 es responsable de vigilar, promover y garantizar el flujo efectivo de los procesos de la gestión del riesgo.

ARTICULO TERCERO. Son funciones del Consejo Municipal de Gestión del Riesgo de Desastres - CMGRD:

Fecha de elaboración: 03 de Noviembre 2009	Fecha de actualización: Septiembre de 2012	Elaborado por: Consejo Municipal de Gestión del Riesgo de Desastres CMGRD Buenavista
--	--	--



Municipio de Buenavista Córdoba
Consejo Municipal de Gestión del Riesgo de Desastres CMGRD



1. Garantizar la implementación de la gestión del riesgo como componente indispensable del desarrollo sostenible en el municipio.
2. Desarrollar, mantener y garantizar el proceso social de la gestión del riesgo a través de los procesos de conocimiento del riesgo, reducción del riesgo y manejo de desastres en el territorio municipal.
3. Desarrollar y garantizar la implementación de los componentes del Sistema Nacional de Gestión del Riesgo de Desastres en el ámbito municipal.
4. Formular, aprobar y hacer seguimiento y evaluación a la ejecución del Plan Municipal de Gestión del Riesgo de Desastre – PMGRD.
5. Formular, aprobar y hacer seguimiento y evaluación a la ejecución de la Estrategia Municipal de Respuesta a Emergencias -EMRE.
6. Emitir concepto previo para la declaratoria de situación de calamidad pública en el Municipio de acuerdo a lo establecido en el artículo 57 y 59 de la Ley 1523 de 2012.
7. Formular, aprobar, coordinar la ejecución de los planes de acción específicos para la recuperación de situaciones de calamidad pública, en virtud del artículo 61 de la Ley 1523 de 2012.

Parágrafo 1º. El Consejo Municipal de Gestión del Riesgo de Desastres podrá establecer comités, comisiones y/o grupos de trabajo temporales o permanentes para el desarrollo de los procesos de conocimiento del riesgo, reducción del riesgo y manejo de desastres, quienes se reunirán de acuerdo con la periodicidad necesaria para el cumplimiento de las tareas encomendadas.

Parágrafo 2º. El Consejo Municipal de Gestión del Riesgo se reunirá regularmente como mínimo cada dos meses y de manera extraordinaria por motivos de la declaratoria de calamidad pública.

ARTÍCULO CUARTO: El incumplimiento del presente Decreto será objeto de las acciones disciplinarias a que haya lugar en los términos de la ley vigente.

ARTÍCULO QUINTO: El presente Decreto rige a partir de la fecha de su expedición y deroga los actos administrativos que le sean contrarios.

Fecha de elaboración: 03 de Noviembre 2009	Fecha de actualización: Septiembre de 2012	Elaborado por: Consejo Municipal de Gestión del Riesgo de Desastres CMGRD Buenavista
--	--	--



COMUNÍQUESE, PUBLÍQUESE Y CÚMPLASE:

Dado en el Municipio de Buenavista Córdoba, a los veintisiete (27) días del mes de Septiembre del 2012.

FELIX GUTIERREZ CORDOBA

Alcalde Municipal

Fecha de elaboración: 03 de Noviembre 2009	Fecha de actualización: Septiembre de 2012	Elaborado por: Consejo Municipal de Gestión del Riesgo de Desastres CMGRD Buenavista
---	---	---



CONSEJO MUNICIPAL DE GESTIÓN DEL RIESGO DE DESASTRES

INTEGRANTES

Félix Gutiérrez Córdoba	Alcalde Municipal
María Bernarda Aguirre	Secretaria del Interior Coord CMGRD
Adriana Conde Marino	Secretaria de Planeación e Infraestr.
Olga Acosta Ramos	Secretaria de Educación
Patricia Villamizar	Secretaria de Salud
Oscar Emilio Melendres	Secretario de Cultura
Luis Alfredo Carrascal	Director UMATA
Andrés Díaz Doria	Director del IMDER
Víctor Otero	Gerente E.P.M.
Arleth Álvarez	Personera
Hernando Nieves	Presidente D. C.
Juan Gabriel Heredia	Comandante PONAL
TC. Juan Cardona Diaz	Comandante Batallón Rifles
Carmenza Cano	Coordinadora Zonal I.C.B.F.
Miguel Dritt Coronado	Presidente ASOCOMUNAL
Francisco Franco Bedoya	Gerente E.S.E CAMU
Juan Hernández	SURTIGAS
Viviana Soto Barrera	SEACOR
Yorvis Max	ELECTRICARIBE
Henry Alberto Herrera	Consejero CMGRD

Fecha de elaboración: 03 de Noviembre 2009	Fecha de actualización: Septiembre de 2012	Elaborado por: Consejo Municipal de Gestión del Riesgo de Desastres CMGRD Buenavista
---	---	---



Plan Municipal de Gestión del Riesgo de Desastres

CONTENIDO

1. COMPONENTE DE CARACTERIZACIÓN GENERAL DE ESCENARIOS DE RIESGO

1.1. Identificación y Priorización de Escenarios de Riesgo

Formulario A. Descripción del municipio y su entorno

Formulario B. Identificación de escenarios de riesgo

Formulario C. Consolidación y priorización de escenarios de riesgo

1.2. Caracterización General del Escenario de Riesgo por Inundación

Formulario 1. Descripción de situaciones de desastre o emergencia antecedentes

Formulario 2. Descripción del escenario de riesgo por Inundación

Formulario 3. Análisis a futuro e identificación de medidas de intervención del escenario de riesgo

Formulario 4. Referencias y fuentes de información y normas utilizadas

1.3. Caracterización General del Escenario de Riesgo por Vientos Huracanados

Formulario 1. Descripción de situaciones de desastre o emergencia antecedentes

Formulario 2. Descripción del escenario de riesgo por Vientos Huracanados

Formulario 3. Análisis a futuro e identificación de medidas de intervención del escenario de riesgo

Formulario 4. Referencias y fuentes de información y normas utilizadas

1.4. Caracterización General del Escenario de Riesgo por Descargas Eléctricas

Formulario 1. Descripción de situaciones de desastre o emergencia antecedentes

Formulario 2. Descripción del escenario de riesgo por Descargas Eléctricas

Formulario 3. Análisis a futuro e identificación de medidas de intervención del escenario de riesgo

Formulario 4. Referencias y fuentes de información y normas utilizadas

Fecha de elaboración: 03 de Noviembre 2009	Fecha de actualización: Septiembre de 2012	Elaborado por: Consejo Municipal de Gestión del Riesgo de Desastres CMGRD Buenavista
---	---	---



1.5. Caracterización General del Escenario de Riesgo por Accidentes de Tránsito

Formulario 1. Descripción de situaciones de desastre o emergencia antecedentes

Formulario 2. Descripción del escenario de riesgo por Accidentes de Tránsito

Formulario 3. Análisis a futuro e identificación de medidas de intervención del escenario de riesgo

Formulario 4. Referencias y fuentes de información y normas utilizadas

2. COMPONENTE PROGRAMÁTICO

2.1. Objetivos

2.1.1. Objetivo general

2.1.2. Objetivos específicos

2.2. Programas y Acciones

Programa 1. Título del programa

Programa 2. Título del programa

Programa 3. Título del programa

Programa N. Título del programa

2.3. Fichas de Formulación de Acciones

2.4. Resumen de Costos y Cronograma

ANEXOS

Fecha de elaboración: 03 de Noviembre 2009	Fecha de actualización: Septiembre de 2012	Elaborado por: Consejo Municipal de Gestión del Riesgo de Desastres CMGRD Buenavista
---	---	---



1. COMPONENTE DE CARACTERIZACION GENERAL DE LOS ESCENARIOS DE RIESGO



Fecha de elaboración: 03 de
Noviembre 2009

Fecha de actualización:
Septiembre de 2012

Elaborado por: Consejo Municipal de Gestión del
Riesgo de Desastres CMGRD Buenavista



1.1 IDENTIFICACIÓN Y PRIORIZACIÓN DE ESCENARIOS DE RIESGO

Formulario A: Descripción del Municipio y su Entorno

El Municipio Buenavista Córdoba, fue creado mediante la ordenanza 010 de noviembre 13 de 1969, segregándose del Municipio de Ayapel, está situado en el valle del Río San Jorge, sobre terrenos planos y ondulados, a 60 Mts sobre el nivel del mar, con una temperatura media de 28°C, ubicada a los 8´14´´ de latitud norte y 75´29´´ de longitud oeste. Con un clima cálido tropical.

El Municipio de Buenavista está ubicado en el centro de la región del San Jorge, tiene una extensión de 805 Km² y una Población aproximada de 20.809 habitantes, limita al norte con el Municipio de Planeta Rica, al noroeste con el Municipio de Pueblo Nuevo, al suroeste con el Municipio de Ayapel, al sur con La Apartada y sureste con el Municipio de Montelibano.

El sistema hidrológico está constituido por varios caños, arroyos, quebradas, ciénagas y un tramo del río San Jorge, los cuales en conjunto pertenecen a la gran cuenca del río San Jorge, sector, hidrográfico bajo San Jorge, con numerosas subcuencas como: La quebrada San Lorenzo, caño Los Zambitos, quebrada Los Zambos, y ciénaga Los Cerpas, quebrada Macho y ciénaga El Arcial, caño Carate y ciénaga El Porro.

Entre las microcuencas se encuentran: la quebrada La Ceiba, quebrada La Florida, caño Los Zambitos, caños Armadillo, estos se encuentran ubicados en el área rural del municipio. El caño el Bagre y el arroyo el Cáliz están ubicados en el área urbana, que en su mayoría, presentan un alto grado de deforestación y erosión, debido a una fuerte intervención antrópica por parte de los habitantes de la zona.

En lo que tiene que ver con los periodos de lluvias en el municipio de Buenavista al igual que en toda la región se presentan cuatro periodos bien definidos en el año, dos periodos de lluvia, uno que va de mayo a julio y otro que va de octubre a diciembre; y dos periodos secos o de verano uno

Fecha de elaboración: 03 de Noviembre 2009	Fecha de actualización: Septiembre de 2012	Elaborado por: Consejo Municipal de Gestión del Riesgo de Desastres CMGRD Buenavista
--	--	--



que va de enero a abril y otro que va de agosto a septiembre. Estos periodos de verano afectan de manera considerable la ganadería y la agricultura en el municipio, como consecuencia del cambio climático.

Los periodos de lluvias son los que presentan mayores riesgos de afectación a las comunidades que viven en zonas de alto riesgo, susceptibles a sufrir problemas de inundación.

Actualmente no existen planes de manejo y ordenamiento de estas micro-cuencas que permitan un mejor aprovechamiento racional, integral y sostenible de las mismas lo que ha generado un deterioro constante de éstas por causas como: la erosión, vertimiento de aguas negras, contaminación por agroquímicos de uso agropecuario, la tala indiscriminada de árboles, la quema, uso inadecuado del suelo, basuras, excretas humanas, etc.

El relieve de la región del San Jorge, en su gran mayoría, corresponde a superficies planas y ligeramente onduladas. La geología de la zona está constituida principalmente por rocas arenosas, arcillosas y calizas, cuyas edades varían del Cretáceo superior al Cuaternario.

En Buenavista están definidos los mantos acuíferos, y la litología tiene dos unidades bien marcadas, una arcillosa hasta 40 metros de profundidad y otra de 40 a 100 metros con buenas posibilidades acuíferas.

Es importante resaltar que debido a los problemas de explotación maderera en la parte alta de la cuenca del río San Jorge, se presentó una avalancha de lodo que cayó al río provocando un desastre ecológico, que se manifestó con la mortandad de una gran cantidad de peces, lo cual generó una disminución, del recurso pesquero, afectándose la economía, el trabajo y la alimentación de las personas que viven de este recurso.

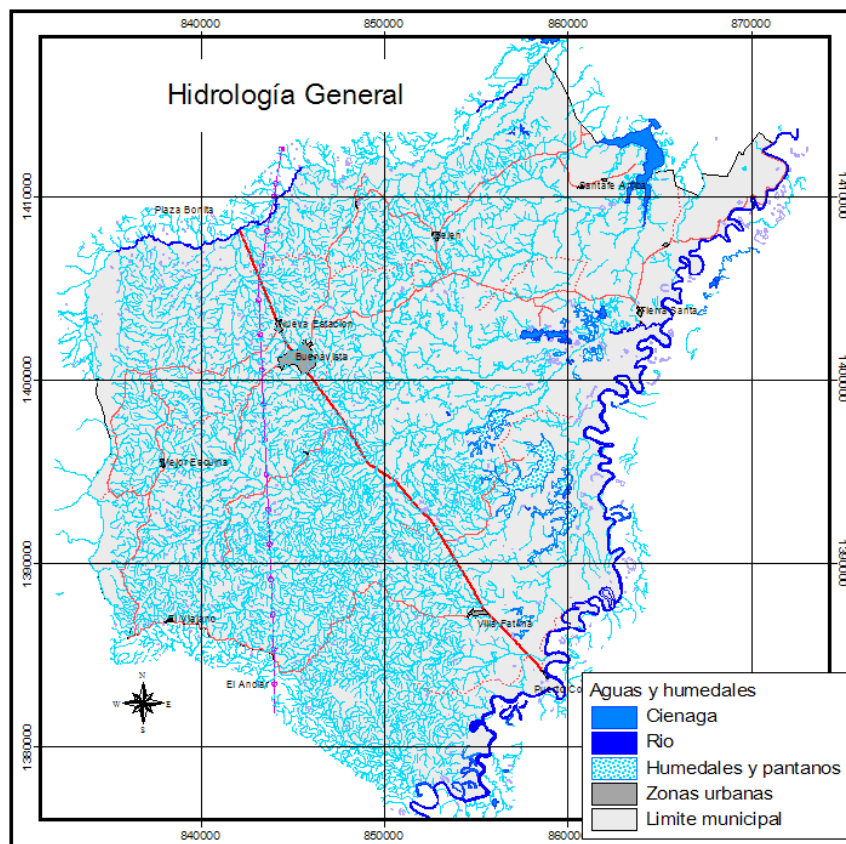
El principal problema que existe en la zona es la deforestación indiscriminada del bosque natural secundario que se está llevando a cabo en sectores aledaños al río san Jorge y en zonas boscosas, las causas son el

Fecha de elaboración: 03 de Noviembre 2009	Fecha de actualización: Septiembre de 2012	Elaborado por: Consejo Municipal de Gestión del Riesgo de Desastres CMGRD Buenavista
---	---	---



aprovechamiento comercial excesivo y la explotación irracional del recurso, la ampliación de la frontera agropecuaria, la falta de programas de capacitación y de Educación Ambiental. Esta situación también trae como consecuencia la disminución de la biodiversidad, la alteración del equilibrio ecosistémico y disminución de la oferta de productos del bosque.

HIDROLOGÍA



Mapa 1

El municipio cuenta con un valioso recurso hídrico de aproximadamente 3201 hectáreas repartidas en los diversos cuerpos de agua existentes como ciénagas, arroyos, quebradas, caños, etc, el cual no es aprovechado al máximo, pues sólo se usa para consumo humano y explotaciones pesqueras y agropecuarias, pero en pequeña proporción.

Fecha de elaboración: 03 de
Noviembre 2009

Fecha de actualización:
Septiembre de 2012

Elaborado por: Consejo Municipal de Gestión del
Riesgo de Desastres CMGRD Buenavista



El Municipio de Buenavista es atravesado por la carretera Troncal de Occidente, que comunica al interior del país con la costa norte colombiana, lo que permite una fácil comunicación terrestre entre estas dos importantes regiones.

DIVISIÓN POLÍTICO-ADMINISTRATIVA

El Municipio está dividido políticamente 15 barrios en el área urbana que son: Barrio Tres de Enero, Bogotá Urbanización Buenavista, los Almendros, El Carmen, El Centro, el Porvenir, el Recreo, La Estrella, la Paz, María Auxiliadora, el Minuto de Dios, San José, San Martín y el Polideportivo.

En la tabla uno se muestra las áreas de los barrios y el porcentaje que corresponde a cada uno de ellos.

Tabla 1. Barrios y sus Áreas de la Cabecera Municipal

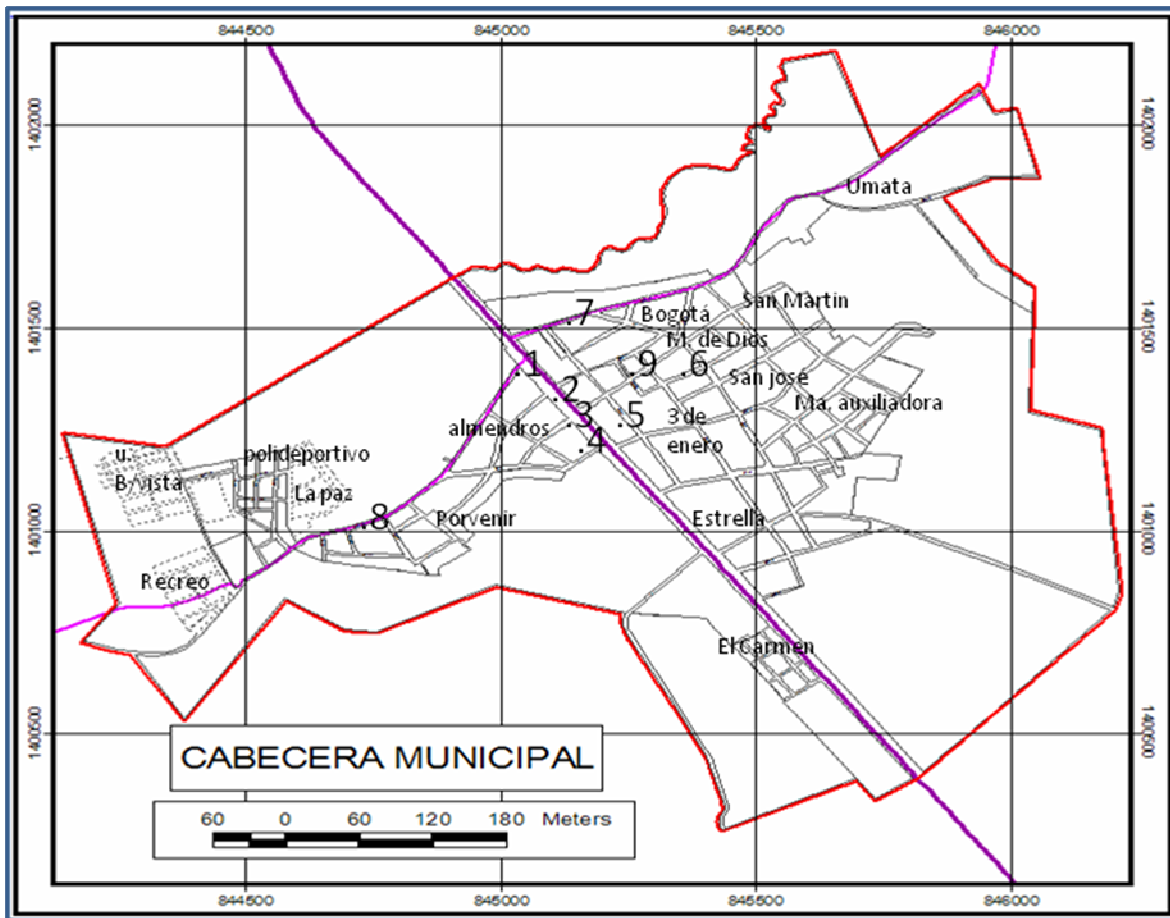
BARRIO	AREA/Ha	%
3 de Enero	6,0343	2,95
Bogota	6,7284	3,28
Buenavista	3,0888	1,51
El Almendro	4,5693	2,23
El Carmen	1,6365	0,80
El Centro	5,0576	2,47
El Porvenir	10,9047	5,32
El Recreo	3,1641	1,54
La Estrella	10,0554	4,91
La Paz	1,9383	0,95
María Auxiliadora	5,2343	2,56
Minuto de Dios	1,7284	0,84
Polideportivo	4,8408	2,36
San José	5,4794	2,67
San Martín	11,5950	5,66
Sin desarrollar	122,8045	59,95
Total general	204,8597	100,00

Fecha de elaboración: 03 de
Noviembre 2009

Fecha de actualización:
Septiembre de 2012

Elaborado por: Consejo Municipal de Gestión del
Riesgo de Desastres CMGRD Buenavista

DIVISION POLITICA URBANA



Mapa 2

Nota aclaratoria: ES importante recalcar que El año 2007, se presentaron cuatro (4) ocupaciones ilegales (invasiones) como consecuencia de la falta de vivienda urbana y también por El fenómeno del desplazamiento forzado de familias a causa de La violencia. Estos Barrios subnormales son los siguientes: Las Delicias, Siete de Julio, Diez de Julio y La Esperanza.

El municipio además cuenta con 9 corregimientos en el área rural cada uno con sus respectivas veredas. Estos son: Villa Fátima, Nueva Estación, Belén, Tierra Santa, Puerto Córdoba, El Viajano, Mejor Esquina, Santa Fe del Arcial y El Paraíso; la tabla siguiente muestra las áreas Corregimentales.

Fecha de elaboración: 03 de Noviembre 2009	Fecha de actualización: Septiembre de 2012	Elaborado por: Consejo Municipal de Gestión del Riesgo de Desastres CMGRD Buenavista
--	--	--

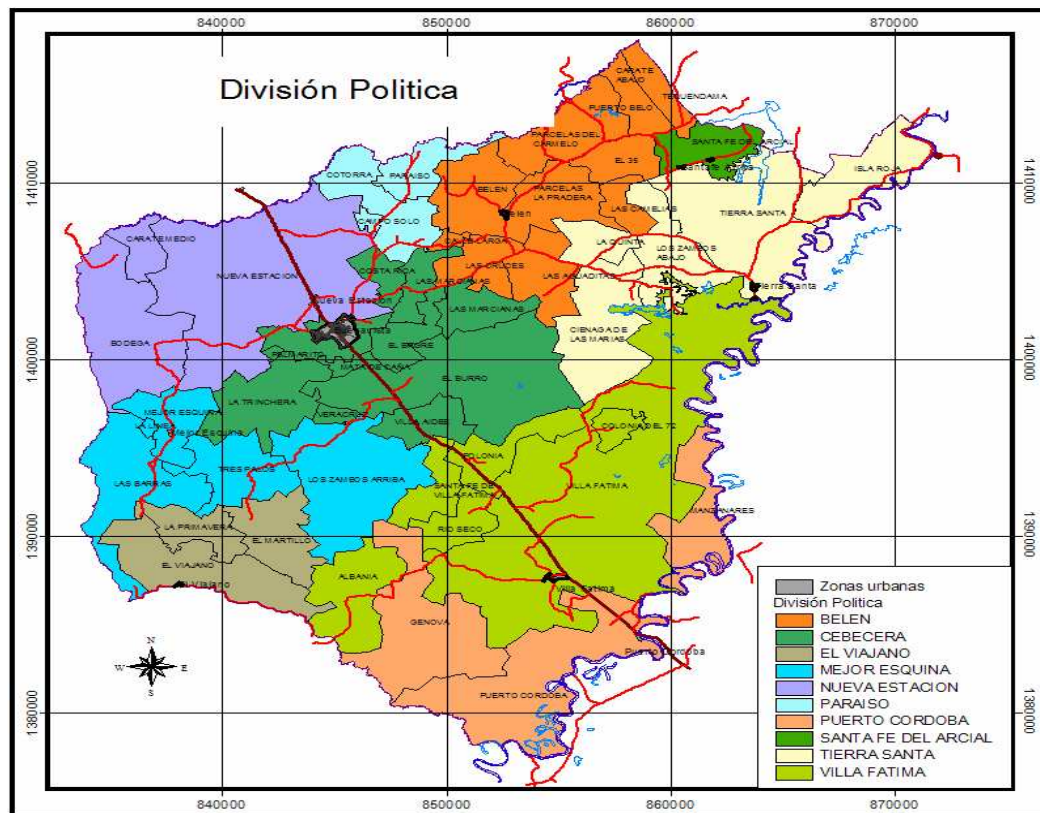


Tabla 2. Corregimientos, Número de Veredas y su Área.

CORREGIMIENTO	VEREDAS	AREA/Ha	%
Cabecera	10	11019.3329	13.18
Belén	11	9071.4435	10.85
El Viajano	3	4547.8242	5.44
Mejor Esquina	5	8337.7172	9.97
Nueva Estación	3	10822.4027	12.95
El Paraíso	3	2539.4069	3.04
Puerto Córdoba	3	8830.4757	10.56
Santa Fe Del Arcial	1	1029.9229	1.23
Tierra Santa	5	10053.4237	12.03
Villa Fátima	6	17340.9925	20.74
Total Municipal	50	83592.9422	100.00

Fuente: EOT.

División Político – Administrativa



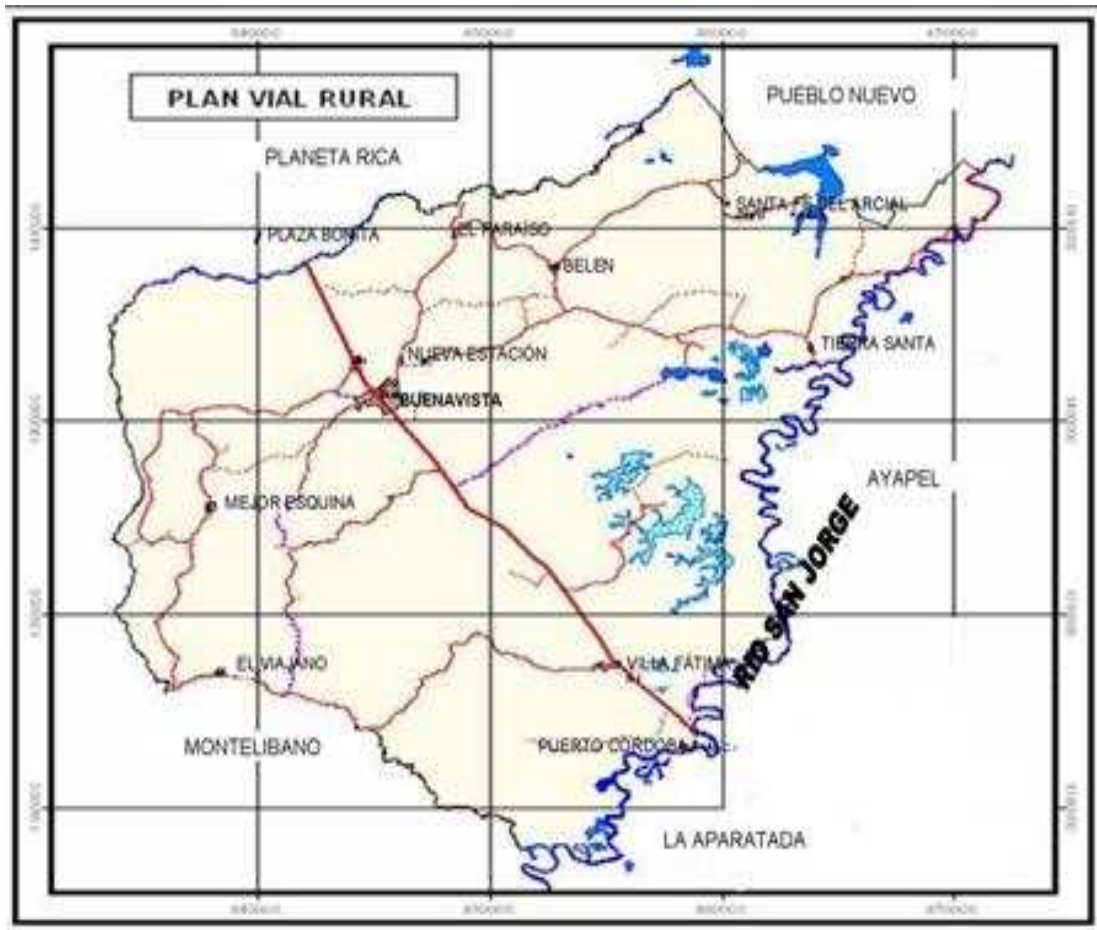
Mapa 3 Fuente: EOT.

Fecha de elaboración: 03 de
 Noviembre 2009

Fecha de actualización:
 Septiembre de 2012

Elaborado por: Consejo Municipal de Gestión del
 Riesgo de Desastres CMGRD Buenavista

Mapa Rural Político – Administrativo



Mapa 4

En la cabecera municipal habitan 7.735 personas, es decir, el 38,6% del total municipal, en los centros poblados rurales 6.291 personas que corresponde al 31,4% del total y en el resto rural 6.027 habitantes que representan el 30% del total municipal.

Fecha de elaboración: 03 de
Noviembre 2009

Fecha de actualización:
Septiembre de 2012

Elaborado por: Consejo Municipal de Gestión del
Riesgo de Desastres CMGRD Buenavista



DEMOGRAFÍA

Según proyecciones del DANE la población del municipio de Buenavista para el año 2012 es de 20.809 personas, distribuido de la siguiente manera La población masculina es el 52% y el 48% mujer; el rango etario predominante (62.3%) es el comprendido entre 0 a 29 años (12.983 personas), significando el carácter joven de la población local; en este rango los hombres están en 33.7% y las mujeres en 29.7% del total poblacional; En el sector infancia (0-9) los grupos masculino y femenino es el 12.4% y 11.4% respectivamente; en la adolescencia (10-19 años) el 24.2% es masculino y el 21.6% femenina; en la población adulto Mayor (60 y + años) el 4.2% es masculino y 3.8% femenina. Es necesario anotar que la población registrada por el Sisben asciende a 19.681 personas (2011) frente al total poblacional que según proyección DANE es de 20.527 (2011); ello significa que la cobertura Sisben es del 96%. El registro Sisben no discrimina grupos poblacionales étnicos como tampoco grupos etarios discriminados por zona de residencias

ASPECTO SOCIOECONOMICO

En el municipio de Buenavista, las actividades económicas básicamente corresponden al sector primario de la economía sobresaliendo La parte pecuaria que es la actividad económica predominante, con un porcentaje del 93% del total en el municipio, las tierras están dedicadas a la ganadería de tipo extensivo, las cuales soportan 104.912 cabezas de bovinos; 3.329 cabezas de la especie caballo; 1.100 mular; 480 asnal; 2.300 bufalina; 2.394 ovina; 1.500 caprina, la agricultura y la pesca son actividades presentes en el municipio pero se dan en una menor escala.

En el sector secundario no tiene representación a nivel industrial sólo se presentan aisladamente actividades artesanales en pequeña escala como pequeños talleres de ebanistería y confecciones.

Fecha de elaboración: 03 de
Noviembre 2009

Fecha de actualización:
Septiembre de 2012

Elaborado por: Consejo Municipal de Gestión del
Riesgo de Desastres CMGRD Buenavista



En cuanto al sector servicios, aparte de los públicos que son prestados en forma deficiente por las diferentes empresas, se cuenta con dos entidades bancarias y algunas empresas de mensajería que se han establecido recientemente. El transporte desde Buenavista hacia otras cabeceras se presta por empresas parcialmente organizadas, la educación es prestada exclusivamente por instituciones de carácter público.

El transporte urbano e intraveredal se presta de manera informal, especialmente por los moto taxis que es una forma de transporte relativamente nueva, se realiza en motocicleta y que no está avalada por la autoridad respectiva. Este servicio ocupa un gran número de personas y a pesar del beneficio que presta transportando personas se considera un problema social por la informalidad en que se desempeña.

En lo referente al Nivel de ingresos se observa, en la misma base de datos, que el 98,9% de la población que labora recibe menos de un salario mínimo legal, el 0,9% entre un salario mínimo legal y un millón de pesos y solo el 0,2% recibe ingresos promedios por encima del millón de pesos mensuales del año 2011.

De acuerdo con las estadísticas suministradas por el SISBEN para el año 2011, la tasa de crecimiento poblacional se estima en un 1,83% anual.

Del total de la población 219 personas, (1,09%), presenta algún tipo de discapacidad, los cuales son atendidos por la oficina de la gestora social del municipio

Según la base de datos del SISBEN, en el Municipio de Buenavista el 90% de la población está catalogada de estrato uno o menos, el 9.8% en estrato dos y solo un 0.2% de estrato 3 y 4.

Las necesidades básicas más relevantes en el municipio son: El desempleo y vivienda propia y servicios públicos domiciliarios que presentan fallas permanente en su prestación, tales como apagones repentinos en el servicio de energía eléctrica y suspensiones prolongadas en el servicio de acueducto, el servicio de alcantarillado que fue construido hace mas de 15 años funciona a su máxima capacidad y está a punto de colapsar.

Fecha de elaboración: 03 de Noviembre 2009	Fecha de actualización: Septiembre de 2012	Elaborado por: Consejo Municipal de Gestión del Riesgo de Desastres CMGRD Buenavista
--	--	--



Tabla 3 Servicios Públicos Prestados en el Municipio.

SERVICIO PUBLICO	Empresa prestadora	Ubicación (Urbana ó Rural)	Cobertura (Total ó Parcial)	Calidad del servicio
ACUEDUCTO	EE.PP.MM	Urbana	Total	Bueno
ALCANTARILLADO	EE.PP.MM	Urbana	Parcial	Bueno
ENERGIA	ELECTRICARIBE.	Urbana	Total	Bueno
TELEFONO	TIGO-CLARO- MOVISTAR - EDATEL	Urbana	Parcial	Bueno
GAS NATURAL	SURTIGAS	Urbana	Parcial	Bueno
RECOLECCION DE BASURAS	EE.PP.MM-SAECOR	Urbana	Parcial (Z. Urbana)	Buena
EDUCACION	8 Inst. Y Centros Educativos	Urbana y Rural	Total	Buena
	36 Sedes Educativas	Urbana y Rural	Total	Buena
SALUD	E.S.E. Centro de Salud Buenavista	Urbana	Total	Primer Nivel
	Puestos de salud	Rural	Parcial	Primeros auxilios
	IPS CAMI LTDA (Privada)	Urbana	Parcial	Primer Nivel

EDUCACION

La situación actual del sector educativo en el municipio de Buenavista está asociada a la prestación del servicio con cobertura, calidad y eficiencia.

El Municipio de Buenavista Cuenta con 44 Instalaciones Educativas para atender la población Estudiantil, en la Cabecera Municipal, Corregimientos y Veredas distribuidos de la siguiente manera: cuatro (4) Instituciones, Institución Educativa Mariscal Sucre, Institución Educativa Sagrado Corazón de Jesús, Institución Educativa Nuestra Señora de Fátima, e Institución Educativa Belén, y cuatro (4) Centros Educativos, situados en los Corregimientos de Mejor Esquina, El Viajano, Santa fe del Arcial, y Tierra Santa, con sus Respectiva sedes anexas.

Fecha de elaboración: 03 de
Noviembre 2009

Fecha de actualización:
Septiembre de 2012

Elaborado por: Consejo Municipal de Gestión del
Riesgo de Desastres CMGRD Buenavista



En la siguiente tabla se miran los principales datos de las variables generales del sector educativo en el municipio de Buenavista

VARIABLE	CANTIDAD
POBLACION TOTAL EN EDAD ESCOLAR 5 – 17 AÑOS	6.500
POBLACION ESTUDIANTIL EN EDAD ESCOLAR	6.046
NIVEL DE COBERTURA ESTUDIANTIL	90%
NIVEL DE REPETICION: 120 ESTUDIANTES EN PROMEDIO	1.91%
TASA DE ANALFABETISMO EN ADULTOS	60%

Fuente: Secretaría de Educación Municipal. Buenavista.

En cuanto al cubrimiento espacial, se observa buena cobertura, ya que todos los centros poblados Veredales y las cabeceras Corregimentales, cuentan con escuelas que ofrecen el servicio de la básica primaria, no ocurre así con el cubrimiento del nivel de bachillerato, el cual se concentra en la cabecera municipal y en los corregimientos de Belén y Villa Fátima, dejando descubierto el resto de la población rural.

El municipio presenta dificultades para sostener la actual cobertura educativa, teniendo en cuenta que presenta un déficit de educadores, en atención a que la planta de personal aprobada por el ministerio de educación, la cual es de 201 docentes, solo se le asignado o aprobado por el departamento un numero de 167 educadores en promedio.

En lo referente a docentes, se cuenta con 219 docentes en el sector oficial, 68% de los cuales son Licenciados o profesionales y el 32% son bachilleres normalistas o pedagogos o que no se cuenta con información sobre su profesión.

En cuanto a la atención complementaria que reciben los niños que por su edad no han estrado al sistema educativo, en el municipio se da en 32 hogares tradicionales y 14 FAMI urbanos, en el área rural se cuenta con 58 hogares tradicionales y 24 FAMI

Fecha de elaboración: 03 de Noviembre 2009	Fecha de actualización: Septiembre de 2012	Elaborado por: Consejo Municipal de Gestión del Riesgo de Desastres CMGRD Buenavista
--	--	--



Igualmente se viene brindando atención en refuerzo alimenticio a 2.565 estudiantes en las diferentes instituciones educativas de los niveles de preescolar, básica primaria y secundaria del municipio, donde la Alcaldía aporta el 40.75% de los recursos económicos del programa y el restante 59.25% por parte del ICBF. (Fuente: Plan de Desarrollo vigente)

El número de alumnos que se atienden en los diferentes niveles de enseñanza es el siguiente: La básica primaria que acoge el mayor número de beneficiarios con una participación del 66.21% seguida por la básica secundaria con el 18.60% la de menor número es la media académica con 3.75%, por la escasa oferta del servicio de bachillerato en la zona rural.

De acuerdo a la información que se obtuvo del SISBEN municipal, la tasa de analfabetismo general es del 32.92%, que corresponde a 5.739 personas de una población total sisbenizada de 17.432. Este índice general se reparte de la siguiente manera en el área urbana un porcentaje del 9.78% correspondiente a 1.705 personas, y en el área rural un porcentaje del 23.14% correspondiente a 4.034 personas.

Población Analfabeta por área de Ubicación.

ITEM	Ningún Estudio	Urbano	Rural	Total Sisbenizada
Totales	5.739	1.705	4.034	17.432
Índice general %	32.92	9.78	23.14	100

Fuente SISBEN.

En cuanto al nivel educativo general en el municipio se dan unas tasas bajas de cobertura como se muestra en la siguiente tabla.

Estadística Nivel Educativo

ITEM	Ningún estudio	Primaria	Secundaria	Técnica/ Tecnológica	Profesional	Postgrado	Total
Total	5.739	7.880	3.398	138	260	17	17.432
%	32.92	45.2	19.49	0.8	1.49	0.1	100

Fuente SISBEN

Fecha de elaboración: 03 de Noviembre 2009	Fecha de actualización: Septiembre de 2012	Elaborado por: Consejo Municipal de Gestión del Riesgo de Desastres CMGRD Buenavista
--	--	--



De esta información se puede deducir que la población del municipio tiene niveles muy bajos de educación, en especial en los niveles tecnológicos, universitarios y de postgrados, hecho que les resta muchas posibilidades laborales y de mejoramiento del nivel de vida, además es un factor que incide directamente en el desempleo tan alto (50%) que se presenta en el municipio, además le resta competitividad a la mano de obra local frente a personas que vienen de otras regiones como Antioquia y municipios vecinos, dando motivo a desplazamiento en el mercado laboral local, especialmente en las actividades ganaderas de la zona rural y en el comercio en general.

SALUD

Para finales de 1.997 se da el proceso de descentralización de los servicios de salud, se creó mediante Acuerdo No. 47 de diciembre 8 de 1997 proferido por el Concejo Municipal, la Dirección del Sistema Local de Seguridad Social en Salud y se asume con un Secretario de Salud que se le asignan funciones que son incorporadas a las del Municipio. En el mismo acto jurídico se le dan facultades al Alcalde para que en un término de seis meses organice una estructura acorde con la legislación vigente, con las características del Municipio y con las apropiaciones presupuestales correspondientes.

La prestación del servicio, en el sector oficial, se realiza mediante la ESE CAMU centro de atención médica de urgencias de primer nivel de complejidad, con presencia en la zona urbana, con un área de 1.150 Mts², presta los servicios de Consulta Externa, Consulta Odontológica, Consulta de Urgencias, Actividades de Enfermería, y Laboratorio Clínico.

En la zona rural, hay ocho (8) Puestos de Salud, de los cuales ninguno funciona en forma permanente, por la falta de recurso humano suficiente y de dotación, sólo se limitan a prestar los servicios cuando se hacen brigadas o se programan jornadas de salud específicas. De hecho se puede decir que la población rural del municipio; que es mayoritaria (61%), está desprotegida.

Fecha de elaboración: 03 de Noviembre 2009	Fecha de actualización: Septiembre de 2012	Elaborado por: Consejo Municipal de Gestión del Riesgo de Desastres CMGRD Buenavista
---	---	---



En el sector privado, se cuenta con un Centro de Atención Médica Integral CAMI Ltda., que adelanta una importante labor para suplir las deficiencias del sector oficial en cobertura y calidad.

La Secretaría de Salud Municipal cuenta con el recurso humano suficiente para garantizar el cumplimiento de las obligaciones y competencias asignadas en la ley 715 del 2.001 y demás normas reglamentarias.

En Buenavista a diciembre de 2008, la población afiliada al Régimen Subsidiado es de 14.135 beneficiarios, para una cobertura de 70.5%, Si se considera la población clasificada en los niveles 1, 2 y 3 del Sisben, el potencial es de 19.737 personas.

CULTURA

El aspecto cultural en el Municipio está representado por la historia de su territorio, la música, los bailes, Las fiestas en corralejas, comidas típicas, la forma de vestir de la gente, la rutina del trabajo cotidiano, las expresiones y la forma de hablar, las creencias y leyendas, los gritos de monte y las décimas.

La música está representada por los ritmos típicos de la región como son: el porro, el fandango, la cumbia, el mapalé y el vallenato, con sus respectivos bailes. Siendo de gran importancia el mapalé, expresión cultural que ha sido motivo de la creación y realización anual de su festival, constituyéndose así en un evento de identificación cultural del municipio en la región e incluso a nivel nacional.

Los eventos culturales más representativos en el municipio son:

- Festival de Acordeoneros y Compositores
- Festival Nacional de Mapalé y Música Folclórica.
- Celebración de semana cultural en las diferentes instituciones educativas.



- Existe potencial de talentos como talladores en madera, pintores, músicos, compositores, niños repentistas y artesanos en diferentes modalidades.

ANÁLISIS HISTÓRICO

La historia del municipio de Buenavista es nueva y no trasciende más allá del poblamiento de su cabecera y su posterior auge a partir de la construcción de la Troncal de occidente.

Con la construcción de la troncal hacia Planeta Rica, la población ganó importancia comercial porque sus productos agropecuarios pudieron intercambiarse con otros mercados, a la vez los procesos migratorios se dinamizaron dando paso al crecimiento de la población.

PLAN MUNICIPAL PARA LA GESTIÓN DEL RIESGO PMGR

El presente documento basa su consolidación a partir de un enfoque de sistema municipal para la gestión del riesgo donde el PMGR se constituye en un componente que se interrelaciona con el conjunto de procesos, organización interinstitucional pública, privada y comunitaria, que de manera articulada planean, ejecutan y controlan las acciones de conocimiento y reducción del riesgo, más las de preparación y ejecución de la respuesta y recuperación en casos de desastre y emergencia en el marco del proceso de desarrollo municipal.

El Plan Municipal para la Gestión del Riesgo del Municipio de Buenavista es el instrumento mediante el cual el Consejo Municipal de Gestión del Riesgo de Desastres CMGRD prioriza, formula, programa y hace seguimiento a las acciones específicas requeridas para el conocimiento, monitoreo, fortaleciendo explícitamente la reducción del riesgo de desastres (prevención – mitigación), la transferencia de pérdidas (aseguramiento y

Fecha de elaboración: 03 de
Noviembre 2009

Fecha de actualización:
Septiembre de 2012

Elaborado por: Consejo Municipal de Gestión del
Riesgo de Desastres CMGRD Buenavista



protección financiera) y la recuperación de las comunidades afectadas (rehabilitación y reconstrucción) para lograr reducir la vulnerabilidad ante las amenazas y reducir al mínimo los desastres efectivos.

POLÍTICAS DEL PLAN MUNICIPAL DE GESTIÓN DE RIESGO.

- El análisis de riesgos es la base para la priorización y formulación de las demás acciones
- El análisis y reducción de riesgos será planificado con base tanto en las condiciones de riesgo presentes en el municipio como en las condiciones de riesgo futuras.
- La identificación y diseño de acciones de reducción de riesgos considerará tanto medidas estructurales (físicas) como no estructurales (no físicas), buscando siempre actuar sobre las causas de los factores de riesgo
- La reducción de riesgos considerará el fortalecimiento interinstitucional y comunitario por medio de acciones transversales a los diferentes escenarios de riesgo presentes y futuros en el municipio
- La preparación para la respuesta estará orientada garantizar la efectividad de las operaciones
- Todas las inversiones municipales incorporarán el análisis de riesgos como elemento determinante de su viabilidad (Análisis de viabilidad en el CMGRD)

Fecha de elaboración: 03 de
Noviembre 2009

Fecha de actualización:
Septiembre de 2012

Elaborado por: Consejo Municipal de Gestión del
Riesgo de Desastres CMGRD Buenavista



ESTRATEGIAS DEL PLAN

- ✓ Formular Proyectos de inversión en las entidades en sus diferentes niveles, dirigidos al fortalecimiento de la gestión del riesgo.
- ✓ Promover el financiamiento de las acciones con la participación conjunta de entidades del nivel municipal, regional y nacional y mitigar el impacto dejado por cualquier emergencia o desastre que se presente.
- ✓ Aprovechar la oferta sectorial del nivel nacional y regional para la ejecución de las acciones formuladas
- ✓ Planear y ejecutar acciones con participación intermunicipal

Fecha de elaboración: 03 de
Noviembre 2009

Fecha de actualización:
Septiembre de 2012

Elaborado por: Consejo Municipal de Gestión del
Riesgo de Desastres CMGRD Buenavista



PRINCIPALES FENOMENOS QUE REPRESENTAN RIESGOS EN EL MUNICIPIO

El municipio de Buenavista se puede ver afectado por fenómenos de:

ORIGEN NATURAL COMO: Los Atmosféricos (Huracanes, Vendavales y Descargas Eléctricas), Hidrometeorológico (Desbordamientos, Inundaciones y Avenidas Torrenciales) y Geológicos como los Sismos en un porcentaje menor.

ORIGEN TECNOLOGICOS COMO: Químicos (Derrames, Fugas y Explosiones), Eléctricos (Cortos Circuitos), Mecánicos Por Accidentes de Tránsito Vehicular (Volcamiento).

ORIGEN HUMANO COMO: Los No Intencionales (Aglomeración de Público e Incendios Forestales) e Intencionales (Vandalismo, Incendios Forestales).

ORIGEN SOCIO-NATURAL COMO: Las Inundaciones, vendavales e incendios forestales.

FENOMENOS CONCATENADOS COMO: Incendio causados por rayos, sobrecarga asociados a las redes Eléctricas

Fecha de elaboración: 03 de Noviembre 2009	Fecha de actualización: Septiembre de 2012	Elaborado por: Consejo Municipal de Gestión del Riesgo de Desastres CMGRD Buenavista
--	--	--



Formulario B. IDENTIFICACIÓN DE ESCENARIOS DE RIESGO	
B.1. Identificación de Escenarios de Riesgo por Fenómenos Amenazantes	
Escenarios de riesgo asociados con fenómenos de origen hidrometeorológico	Riesgo por: a) Inundaciones b) Avenidas torrenciales c) Vientos huracanados
Escenarios de riesgo asociados con fenómenos de origen tecnológico - concatenados	Riesgo por: Químicos Riesgo por: Eléctricos a) Derrames a) Sobrecargas b) Fugas b) Corto Circuito c) Explosiones
Escenarios de riesgo asociados con fenómenos de origen tecnológico	Riesgo por: Mecánicos Riesgo Térmicos a) Colapsos a) Incendios b) Volcamiento b) Explosiones c) Accidentes de Tránsito Vehicular
Escenarios de riesgo asociados con fenómenos de origen humano no intencional	Riesgo por: a) Fenómenos derivados de las aglomeraciones de público b) Intoxicación por licor adulterado c) Incendios Forestales
Escenarios de riesgo asociados con fenómenos de origen humano intencional	Riesgo por: a) terrorismo b) Sabotaje c) incendios Forestales
B.2. Identificación de Escenarios de Riesgo por Actividades Económicas y Sociales	
Riesgo asociado con la actividad minera	Riesgo por: a) Transporte de productos tóxicos b) Incremento del flujo vehicular
Riesgo asociado con festividades municipales	Riesgo por: a) Intoxicación con licor adulterado b) Aglomeración masiva de personas c) Uso de artículos pirotécnicos
B.3. Identificación de Escenarios de Riesgo por Tipo de Elementos Expuestos	
Riesgo en infraestructura social	Edificaciones: a) Hospital y/o centros de salud b) Establecimientos educativos c) Palacio Municipal
Riesgo en infraestructura de servicios públicos	Infraestructura: a) Acueducto b) Alcantarillado Urbano

Fecha de elaboración: 03 de Noviembre 2009	Fecha de actualización: Septiembre de 2012	Elaborado por: Consejo Municipal de Gestión del Riesgo de Desastres CMGRD Buenavista
--	--	--



B.4. Identificación de Escenarios de Riesgo por Otros Criterios

	Riesgo por: a) Utilización de Productos Químicos en la agricultura b) Utilización de Mercurio para la actividad Minera
--	--

Formulario C. CONSOLIDACION Y PRIORIZACIÓN DE ESCENARIOS DE RIESGO

1.	Escenario de Riesgo por Evento de Origen Natural Hidrológico, Inundaciones
	El municipio de Buenavista cuenta con una gran riqueza acuífera, es bañado en la margen izquierda por el rio San Jorge, posee caños, arroyos, quebradas y ciénagas, la cual presenta problemas de sedimentación y deforestación y trae como consecuencias el desequilibrio del ecosistema, produciendo grandes inundaciones que afectan alrededor de un 8% de la población del municipio.
	Consejo Municipal de Gestión del Riesgo de Desastres CMGRD.
2.	Escenario de Riesgo por evento de Origen Natural Atmosférico, Vientos Huracanados
	La temporada de lluvias en los últimos tiempos ha venido acompañada de fuerte vientos huracanados, que se han vuelto recurrentes en nuestro municipio, las condiciones de las viviendas que no cuentan con un sistema sismo resistente son las más vulnerables y se ven seriamente averiadas o destruidas.
	Consejo Municipal de Gestión del Riesgo de Desastres CMGRD.
3.	Escenario de Riesgo por Evento de Origen Tecnológico Concatenados Eléctricos, Sobrecarga en las Redes de Energía
	Es un fenómeno que se ha presentado con frecuencia en los últimos años, las sobrecargas en la energía eléctrica a ocasionado la muerte a varias personas, la falta de mantenimiento de las redes primarias y secundarias, las conexiones eléctricas de las viviendas no cuentan con unas normas mínimas de seguridad.
	Consejo Municipal de Gestión del Riesgo de Desastres CMGRD.
4.	Escenario de Riesgo por Evento de Origen Tecnológico Mecánicos por Accidente de Tránsito Vehicular.
	El municipio de Buenavista es atravesado por la trocal de occidente una de las arterias más importantes del Colombia, que comunica al centro del país con la costa norte colombiana, existe un gran flujo vehicular, y se presentan con mucha frecuencias accidentes de tránsito vehicular
	Consejo Municipal de Gestión del Riesgo de Desastres CMGRD.

Fecha de elaboración: 03 de Noviembre 2009	Fecha de actualización: Septiembre de 2012	Elaborado por: Consejo Municipal de Gestión del Riesgo de Desastres CMGRD Buenavista
--	--	--



1.2. CARACTERIZACIÓN GENERAL DEL ESCENARIO DE RIESGO POR INUNDACIONES AVENIDAD TORRENCIALES



Inundación Vereda Manzanarez-Fenomeno de la Niña- 2010-2011.

Fecha de elaboración: 03 de Noviembre 2009	Fecha de actualización: Septiembre de 2012	Elaborado por: Consejo Municipal de Gestión del Riesgo de Desastres CMGRD Buenavista
---	---	---



Formulario 1. DESCRIPCIÓN DE SITUACIONES DE DESASTRE O EMERGENCIA		
SITUACIÓN No. 001	El municipio de Buenavista se encuentra ubicado en el corazón del san Jorge, posee una gran riqueza acuífera, es bañado en la margen izquierda por el rio San Jorge, tiene caños, arroyos, quebradas y ciénagas, los cuales presenta problemas de sedimentación y deforestación dejándonos como consecuencias el desequilibrio del ecosistemas, produciendo grandes inundaciones que afectan alrededor de un 8% de la población del municipio.	
1.1. Fecha: Noviembre 14 de 2008	1.2. Fenómeno(s) Asociado con la Situación: Evento de origen natural - Hidrológico - Inundación, Sedimento, Deforestación.	
1.3. Factores de que Favorecieron la Ocurrencia del Fenómeno: Es un fenómeno de origen natural, donde los seres humanos hemos contribuido con la degradación del medio ambiente, el cambio climático, la tala indiscriminada de bosques acompañados de la explotación minera ilegal, han contribuido de manera significativa para que el rio san Jorge incremente su caudal cada año, lo cual nos trae como consecuencia grandes inundaciones. Que se han venido incrementando con mucha más frecuencia que años anteriores, este fenómeno se presenta dos veces al año cuanto inician las temporadas de invierno.		
1.4. Actores Involucrados en las Causas del Fenómeno: Deforestación y tala indiscriminada de los bosques, por parte de los hacendados por el afán de incrementar sus tierras, la falta de control por parte de las instituciones ambientales, la contaminación con insumos químicos para la explotación minera, el dragado del rio sin ningún control por parte de los comités regionales y ambientales.		
1.5. Daños y Pérdidas Presentadas:	En las Personas: El día del evento no se presentaron pérdidas humanas, pero si se presentaron en casi toda la población damnificada problemas de tipo viral, infecciones respiratorias y personas con traumas pequeños.	
	En Bienes Materiales Particulares: Se presentaron daños parciales en casi todas las viviendas, las paredes, los pisos, el techo y en los enceres domésticos.	
	En Bienes Materiales Colectivos: Daños en la planta física de la escuela, daños en las red principal de conducción del sistema de acueducto, daños en la infraestructura del techo del centro de salud, y daños en el servicio de energía eléctrica.	
	En Bienes de Producción: Una gran cantidad de cultivos de pan coger, el cierre de establecimientos comerciales, y por consiguiente la pérdida de empleo para muchas personas.	
Fecha de elaboración: 03 de Noviembre 2009	Fecha de actualización: Septiembre de 2012	Elaborado por: Consejo Municipal de Gestión del Riesgo de Desastres CMGRD Buenavista



	<p>En Bienes Ambientales: Contaminación en los cuerpos de agua, destrucción de arboles, contaminación del aire, por causa de la mortandad de peces, afectando de manera general todo el ecosistemas.</p>
<p>1.6. Factores que Favorecieron la Ocurrencia de los Daños: La inclemencia de la naturaleza, como consecuencia de las fuertes lluvias, la ubicación de las viviendas tan cerca de la ronda hidráulica del rio, los patios de las viviendas se encuentra a escasos 2 o 3 metros del rio, además de lo anterior la contaminación y la sedimentación.</p>	
<p>1.7. Crisis Social: Después de las fuertes inundaciones queda como consecuencia una gran afectación por el deterioro de las viviendas, las pérdidas de bienes materiales, muebles, enceres domésticos, la falta de empleo, afectación y perdida de cultivos y animales, deterioro de las vías de acceso al área rural y la gran proliferación de vectores que generan enfermedades de tipo viral, acompañados de problemas de desnutrición, el daño en el sistema de acueducto y el daño físico de las escuelas produce una gran afectación en la educación de los niños y jóvenes los cuales se ven reflejados en la descolorida de los estudiantes de las familias damnificadas.</p>	
<p>1.8. Desempeño Institucional: Básicamente se atiende la emergencia en el momento del evento, es poco lo que se puede hacer para que estas personas reciban toda la ayuda necesaria para afrontar esta situación de emergencia, las ayudas se entregan en el momento del evento, pero no se logra atender después de la emergencia de manera digna a las familias que lo requieran, siempre se ha contado con el apoyo incondicional del CDGRD Y UNGRD al igual que los organismos de socorro como la Defensa Civil, La Cruz Roja la Policía Nacional y el Ejercito Nacional.</p>	
<p>1.9. Impacto Cultural: Como consecuencia de lo anterior muchas familias se han visto en la necesidad de abandonar sus tierras y viviendas, lo cual causa un gran impacto en su entorno, y se convierte en una migración interna de las familias afectadas dentro del municipio.</p>	

Fecha de elaboración: 03 de Noviembre 2009	Fecha de actualización: Septiembre de 2012	Elaborado por: Consejo Municipal de Gestión del Riesgo de Desastres CMGRD Buenavista
--	--	--



Formulario 2. DESCRIPCIÓN DEL ESCENARIO DE RIESGO POR INUNDACION		
2.1. CONDICIÓN DE AMENAZA		
2.1.1. Descripción del Fenómeno Amenazante: Las grandes inundaciones presentadas a causa de los fuertes aguaceros hace que los niveles del río y sus afluentes aumenten de manera impactante, a este fenómeno se le agregan los fuertes vientos huracanados, tales como vendavales que producen gran daño en las viviendas, con el temor de que se puedan presentar incendios o pérdidas humanas por las fuertes descargas eléctricas.		
2.1.2. Identificación de Causas: En este fenómeno es muy probable que incidan los seres humanos, el cambio climático la tala indiscriminada de árboles, la explotación minera y la sedimentación en el río.		
2.1.3. Identificación de Factores que Favorecen la Condición de Amenaza: La tala indiscriminada de bosque el cambio climático, la explotación minera la sedimentación en el río, la contaminación etc.		
2.1.4. Identificación de Actores Significativos en la Condición de Amenaza: Las empresas mineras, los hacendados y la falta de control por parte de los organismos ambientales, que son los responsables de controlar el medio ambiente y el ecosistema en general.		
2.2. ELEMENTOS EXPUESTOS Y SU VULNERABILIDAD		
2.2.1. Identificación General: Es una población que habita en zonas de alto riesgo, y se encuentran ubicados en su gran mayoría en la margen izquierda del río San Jorge, cerca de las ciénaga las Marías, Santa Fe del Arcial, la cercanía de las viviendas en la ronda hidráulica del río, expone a estas familias a un alto grado de vulnerabilidad, las condiciones socioeconómicas en las que se encuentran no les permite trasladarse a otras zonas más seguras, ya que ellos devengan el sustento diario de sus familias de la pesca artesanal y los cultivos de pan coger. Ante la falta de tierras en las zonas seguras las familias no se han podido reubicar, porque un 70% de las tierras del municipio de Buenavista son de personas particulares que prácticamente nadie conoce ya que son del interior del país y mientras siga la omisión de los entes de control ambiental la vulnerabilidad de los bienes expuestos será mayor.		
a) Incidencia de la Localización: La ubicación de las viviendas tan cerca de la rivera del río San Jorge los hace más propensos o expuestos a sufrir daños o perdidas de bienes, y por no tener más donde vivir se acostumbran a vivir las inclemencias de la naturaleza aun sabiendo que no poseen las comodidades mínimas para vivir de manera digna.		
b) Incidencia de la Resistencia: La infraestructura de las viviendas no tiene unas normas mínimas de seguridad, la gran mayoría de estas familias son de bajos recursos, las casas se encuentran en pésimas condiciones, se deterioran cada día más con las inundaciones, las construcciones donde funcionan las escuelas, también se ven seriamente afectadas como consecuencia de los fuertes inundaciones.		
Fecha de elaboración: 03 de Noviembre 2009	Fecha de actualización: Septiembre de 2012	Elaborado por: Consejo Municipal de Gestión del Riesgo de Desastres CMGRD Buenavista



c) Incidencia de las Condiciones Socio-Económica de la Población Expuesta:

Esta población es de las más vulnerables por su condición socio económica, ya que se dedican a la agricultura de manera precaria y a la pesca artesanal.

d) Incidencia de las Practicas Culturales: Al afectar su entorno se afecta de manera significativa sus prácticas culturales, estas poblaciones rivereñas tiene muy presente sus creencias religiosas, realizan actividades culturales y deportivas en honor a la virgen del Carmen, acompañados de verbenas y bingos bailables, lo cual les permite recaudar fondos para obras sociales dentro de su comunidad, pero el fuerte invierno muchas veces no les permite realizar estas actividades en las fechas programadas.

2.2.2. Población y Vivienda: la población más afectada es la rural, se encuentran ubicados en su gran mayoría en la margen izquierda del rio san Jorge, son aproximadamente 360 familias lo cual equivale a un 8% de la población total del municipio, es importante recalcar que las familias campesinas son las que más hijos tienen, lo cual se ha convertido en un problema mayor, por la gran afectación que presenta la población infantil al igual que los adultos mayores, son ellos más vulnerables a las enfermedades que dejan como consecuencia las fuertes inundaciones, muchas de estas zonas carecen de servicios públicos domiciliarios básicos para vivir de manera digna, se ha presentado un gran crecimiento poblacional en estas zonas, el acceso a la educación se les afecta también por el deterioro de las escuelas y las vías de acceso, su economía se ve más afecta en la temporada de lluvias, ya que estas familias se dedican a la agricultura y a la pesca, es estas zonas se presentan serios problemas de hacinamiento de las familias, en una vivienda viven dos, tres y hasta cuatro núcleos familiares, existe un gran déficit de vivienda. Al no poseer otro medio de sustento para sobrevivir les toca superar de manera casi que obligada a seguir cultivando y recurren a los préstamos y auxilios que otorga el gobierno.

2.2.3. Infraestructura y Bienes Económicos y de Producción, Públicos y Privados: Estas zonas son muy importantes para la economía del municipio por que son una gran despensa agrícola, por la riqueza de la tierra para ejercer la agricultura, pero también afecta seriamente a los ganaderos por que se ahogan muchos animales y el constante daño de las vías de acceso al área rural, afectándose los puentes y las carreteras.

2.2.4. Infraestructura de Servicios Sociales e Institucionales: Se presentan deterioros físicos en las instituciones educativas lo cual no permite que los niños y jóvenes asistan a clases, lo mismo sucede con los centros de salud, daños en los sistemas de acueducto en las zonas afectadas.

2.2.5. Bienes Ambientales: Contaminación de los cuerpos de agua, perdida de cultivos de pan coger, desprendimiento de la ladera del rio, daños en potreros de las haciendas, daños en árboles frutales, estas inundaciones afectan todo el ecosistema en general.

Fecha de elaboración: 03 de
Noviembre 2009

Fecha de actualización:
Septiembre de 2012

Elaborado por: Consejo Municipal de Gestión del
Riesgo de Desastres CMGRD Buenavista



2.3. DAÑOS Y/O PÉRDIDAS QUE PUEDEN PRESENTARSE

2.3.1. Identificación de Daños y/o Pérdidas:	En las Personas: Se pueden presentar pérdidas humanas y lesiones permanentes al igual que traumas y daños psicológicos.
	En Bienes Materiales Particulares: Se Puede presentar una gran avalancha y con ella la perdida de viviendas y todos sus enceres domésticos.
	En Bienes Materiales Colectivos: Se pueden presentar serias averiaciones en las estructuras físicas de las Escuelas y los Centros de Salud, al igual que los daños causados a los Servicios públicos.
	En Bienes de Producción: Al presentarse las inundaciones se ven afectados seriamente el comercio, los cultivos, los ganaderos lo que conlleva a la pérdida del empleo.
	En Bienes Ambientales: Se puede presentar un gran daño a los cuerpos de aguas que abastecen a las comunidades, como consecuencia del daño al ecosistema.

2.3.2. Identificación de la Crisis Social Asociada con los Daños y/o Pérdidas:
Se pueden presentar enfermedades de tipo epidemiológico, viral, por la proliferación de vectores, desplazamientos, pérdidas humanas por desnutrición, en materia educativa se presenta la deserción escolar en los niños y jóvenes, por la difícil situación económica que le toca afrontar a las familias afectadas, además de lo anterior la pésima condición de las vías de acceso a las zonas afectadas, donde muchas veces hay comunidades que quedan completamente aisladas, como es el caso de manzanares, isla roja y los zambos.

2.3.3. Identificación de la Crisis Institucional Asociada con la Crisis Social:
Se presenta una gran demanda en atención en los centros hospitalarios, mendicidad y desplazamiento hacia el casco urbano.

2.4. DESCRIPCIÓN DE MEDIDAS E INTERVENCIÓN ANTECEDENTES

Con las experiencias de las inundaciones anteriores se han tomado medidas para mitigar las fuertes inundaciones, se han adelantado brigadas de aseo, de salud en zonas de alto riesgo, además de la gestión ante el CDGRD y la Unidad Nacional de Gestión del Riesgo de Desastres UNGRD, con recursos de Colombia Humanitaria se adelantaron importantes obras, como fue la adecuación del terraplén que conduce a la vereda Manzanares, el arreglo de las viviendas que se vieron afectadas con el vendaval en el corregimiento de Puerto Córdoba, arreglo del terraplén y adecuación de los puntos críticos del Terraplén de Puerto Córdoba, taponamiento de chorros con Table estacado en la Vereda Santa Clara, Puerto Córdoba y Altos de Isla Roja, para proteger a las familias y los cultivos, el municipio también ha invertido importantes recursos para adecuar los puntos críticos de las vías de acceso a la zona rural, que se vieron afectadas por el pasado fenómeno climático de la niña. Se están adelantando gestiones para ubicar un centro de acopio, donde se les pueda brindar ayuda humanitaria psicológica a las familias afectadas.

Fecha de elaboración: 03 de Noviembre 2009	Fecha de actualización: Septiembre de 2012	Elaborado por: Consejo Municipal de Gestión del Riesgo de Desastres CMGRD Buenavista
--	--	--



Formulario 3. ANÁLISIS A FUTURO E IDENTIFICACIÓN DE MEDIDAS DE INTERVENCIÓN DEL ESCENARIO DE RIESGO		
3.1. ANÁLISIS FUTURO		
<p>En nuestro municipio actualmente tenemos más o menos un 8% de la población afectada por el fenómeno de origen hidrometeorológico (inundación), se está tratando de buscar una solución a esta problemática que es un poco compleja por la falta de recursos del municipio para reubicar estas familias y la falta de tierras también es otro limitante, hasta el momento se considera más viable la reducción de la vulnerabilidad en cuanto a la reducción de la amenaza, con la aplicación de planes, programas y proyectos tendientes a mitigar un poco el impacto de las fuertes inundaciones.</p>		
3.2. MEDIDAS DE CONOCIMIENTO DEL RIESGO		
<p>La situación anteriormente planteada tiende a aumentarse debido a que las causas antrópicas que generan esta situación como son la deforestación, la sedimentación de los cauces a causa de la explotación indiscriminada de los recursos minerales y el crecimiento de la población en las zonas de riesgo sin tomar las acciones respectiva.</p>		
3.2.1. Estudio de Análisis del Riesgo	3.2.2. Sistema de Monitoreo	
<ul style="list-style-type: none"> a) Evaluación del riesgo por Inundación b) Diseño y especificaciones de medidas de intervención c) Medidas de Mitigación 	<ul style="list-style-type: none"> a) Sistema de observación por parte de la comunidad b) Instrumentación para el monitoreo c) Sistema de alerta temprana 	
3.2.3. Medidas especiales para la comunicación del riesgo	<ul style="list-style-type: none"> a) Conocimiento del Riesgo b) Planes Comunitarios de riesgo c) Sistemas efectivos de Comunicación 	
3.3. MEDIDAS DE REDUCCION DEL RIESGO – INTERVENCION CORRECTIVA (actual)		
<p>Se debe adelantar la actualización del esquema de ordenamiento territorial para evitar que las personas sigan construyendo en las zonas de alto riesgos y para reducir los efectos de las acciones productivas y de explotación económica. Darle estricto cumplimiento a las reglamentaciones legales tendientes a prevenir estos eventos. Concientizar a las personas en el sentido de que son ellas las primeras que deben evitar las acciones de riesgo. Establecer sistemas de reacción temprana ante eventos presentes y futuros.</p>		
	Medidas Estructurales	Medidas no Estructurales
3.3.1. Medidas de Reducción de la Amenaza:	<ul style="list-style-type: none"> a) Construcción de muro de protección b) Construcción de terraplén c) Dragado del río, limpieza y recuperación de caños 	<ul style="list-style-type: none"> a) Capacitación para las familias afectadas b) Reubicación c) Formulación de los planes comunitarios
Fecha de elaboración: 03 de Noviembre 2009	Fecha de actualización: Septiembre de 2012	Elaborado por: Consejo Municipal de Gestión del Riesgo de Desastres CMGRD Buenavista



	e) Reforestación de las orillas de las cuentas del río, caños y ciénagas.	
3.3.2. Medidas de Reducción de la Vulnerabilidad:	a) Reforestación b) Canalización de caños c) Dragado del Río d) Reubicación de las poblaciones afectadas	a) Capacitación y sensibilización a la comunidad sobre cómo vivir con la amenaza, el riesgo y la emergencia b) Difundir adecuadamente los protocolos y alertas tempranas c) Gestionar el programa de seguridad alimentaria d) Conformar y dotar grupos de socorro eficientes e) Orientar en la formulación de los planes comunitarios y planes familiares
3.3.3. Medidas de Efecto Conjunto Sobre Amenaza y Vulnerabilidad	a) Capacitación y Sensibilización a la comunidad sobre cómo vivir con la amenaza, el riesgo y la emergencia b) Articulación de los planes de desarrollo nacional, departamental y municipal c) Actualización del Esquema de Ordenamiento Territorial d) Actualización y divulgación de los planes locales de emergencia y contingencia	
3.3.4. Otras Medidas: Trabajar en la formulación del Plan Ambiental Municipal, trabajar de manera conjunta con la Corporación Autónoma Regional de los Valles del Sinu y San Jorge CVS, para que ejerzan un adecuado control ambiental en el municipio, especialmente en la ribera del río San Jorge las ciénagas y Caños aledaños, vigilar para que los hacendados no sigan talando los árboles para expandir sus hatos ganaderos.		
3.4. MEDIDAS DE PREVENCIÓN DEL RIESGO- INTERVENCION PROSPECTIVA (futuro)		
Es necesario adelantar acciones que anticipen la ocurrencia de eventos que ya se sabe que son recurrentes. Por lo tanto la visión prospectiva del entorno debe llevar a implementar acciones para que el riesgo se disminuya y para que la vulnerabilidad se reduzca en el mediano y el largo plazo.		
	Medidas Estructurales	Medidas no Estructurales
3.4.1. Medidas de Reducción de la Amenaza:	a) Construcción de muro de protección b) Construcción de	a) Coordinar el procesos de ordenamiento del río San Jorge en la región
Fecha de elaboración: 03 de Noviembre 2009	Fecha de actualización: Septiembre de 2012	Elaborado por: Consejo Municipal de Gestión del Riesgo de Desastres CMGRD Buenavista



	<p>terraplenes c) Dragado del río, limpieza y recuperación de caños y ciénagas e) Reforestación en las orillas de las cuentas del río, caños y ciénagas</p>	<p>b) Capacitación y sensibilización para las familias afectadas sobre como actuar en el momento de las emergencias a través de los planes comunitarios</p>
<p>3.4.2. Medidas de Reducción de la Vulnerabilidad:</p>	<p>a) Reforestación b) Canalización de caños c) Dragado del Río d) Reubicación de las poblaciones afectadas</p>	<p>a) Ejercer verdaderos controles en políticas de urbanismo b) Capacitar y dotar a los grupos de socorro c) Adelantar programas de seguridad alimentaria d) fomentar la cultura de prevención.</p>
<p>3.4.3. Medidas de Efecto Conjunto Sobre Amenaza y Vulnerabilidad</p>	<p>a) Capacitación y Sensibilización a la comunidad sobre cómo vivir con la amenaza, el riesgo y la emergencia b) Articulación de los planes de desarrollo nacional, departamental y municipal c) Actualización y divulgación del Plan Municipal de Gestión del Riesgo PMGRD d) Actualización y divulgación del Esquema de Ordenamiento Territorial EOT e) Capacitar a las familias para que ellos formulen su Plan Familiar</p>	
<p>3.4.4. Otras Medidas: Trabajar de la mano del CIDEA la CVS y la Oficina de Planeación Municipal para que ejerzan un verdadero control ambiental en el municipio, donde se procure la conservación del ecosistema, para que el municipio se convierta en una entidad ambientalmente sostenible.</p>		
<p>3.5. MEDIDAS DE REDUCCIÓN DEL RIESGO - PROTECCION FINANCIERA</p>		
<p>Realizar campañas de protección mediante mecanismos de seguros u otras acciones que garanticen la compensación de los daños materiales, de pérdidas humanas, diseñando programas de articulación entre las empresas aseguradoras y los bienes de las personas expuestas.</p>		
<p>3.6. MEDIDAS PARA EL MANEJO DEL DESASTRE</p>		
<p>El manejo del desastre es una parte tan importante como la prevención ya que un mal manejo del mismo puede ocasionar consecuencias que agravan la situación. De ahí la necesidad de estar también preparados para el evento en que este llegue a ocurrir</p>		
<p>3.6.1. Medidas de Preparación Para la Respuesta</p>	<p>a) Preparación para la coordinación: b) Sistemas de alertas: c) Capacitación d) Equipamiento e) Albergues y centros de reservas</p>	
<p>Fecha de elaboración: 03 de Noviembre 2009</p>	<p>Fecha de actualización: Septiembre de 2012</p>	<p>Elaborado por: Consejo Municipal de Gestión del Riesgo de Desastres CMGRD Buenavista</p>



	f) Entrenamiento Todas estas acciones deben ser coordinadas por el CMGRD.
3.6.2. Medidas de Preparación Para la Recuperación	a) Recursos económicos disponible para la emergencia B) Activación de plan de Emergencia c) Operatividad en los organismos de socorro d) Tener listos los albergues temporales en caso de evacuación e) Alimentos, Frazadas y otros kits f) Difusión del protocolo de alerta temprana

Formulario 4. REFERENCIAS Y FUENTES DE INFORMACION UTILIZADAS

Actas del Comité Local de Atención y Prevención de Desastres, (CLOPAD), de acuerdo a la nueva normativa 1523 se llama Consejo Municipal de Gestión del Riesgo de Desastres CMGRD Actas del CREPAD Departamental, ahora CDGRD, Secretaria del interior municipal, Secretaria de Planeación Municipal, Secretaria de Salud Municipal, ESE CAMU de Buenavista, Defensa Civil Junta Buenavista, ICBF, IDEAM, la CVS, Presidentes de las Juntas de Acciones Comunales, Representantes de los Cleros y Medios de Comunicación, circulares y documentos guías, suministrados por la Unidad Nacional de Gestión del Riesgo de Desastres, el PNUD, fiscalía y medicina legal.

Fecha de elaboración: 03 de Noviembre 2009	Fecha de actualización: Septiembre de 2012	Elaborado por: Consejo Municipal de Gestión del Riesgo de Desastres CMGRD Buenavista
--	--	--

1.3. CARACTERIZACIÓN GENERAL DEL ESCENARIO DE RIESGO POR VIENTOS HURACANADOS



Vientos Huracanados Ciénaga las Marías – Septiembre 02 de 2011.

Fecha de elaboración: 03 de
Noviembre 2009

Fecha de actualización:
Septiembre de 2012

Elaborado por: Consejo Municipal de Gestión del
Riesgo de Desastres CMGRD Buenavista



Formulario 1. DESCRIPCIÓN DE SITUACIONES DE DESASTRE O EMERGENCIA

SITUACIÓN No. 001	El día 2 de septiembre del año 2011 en la vereda Ciénaga de las Marías se presentó un viento huracanado el cual ocasionó daños parciales en la infraestructura de la escuela, 10 viviendas se vieron seriamente averiadas, las redes eléctricas colapsaron, los fuertes vientos ocasionaron daños en los cultivos de pan coger, derribó árboles frutales y maderables y daños generales en las fincas y haciendas de la región.
1.1. Fecha: Septiembre 02 de 2011	1.2. Fenómeno(s) asociado con la situación: Evento de origen natural – Hidrometeorológico – Vientos Huracanados.
1.3. Factores de que Favorecieron la Ocurrencia del Fenómeno: Es un fenómeno de origen natural que se ha vuelto recurrente en los últimos tiempos en el municipio de Buenavista, los seres humanos hemos contribuido con la degradación de nuestro medio ambiente, el cambio climático y la tala indiscriminada de árboles. Este fenómeno hidrometeorológico afecta en su gran mayoría al sector rural, claro está, sin dejar de lado a las viviendas del área urbana. La condición de las viviendas es bastante precarias, el 80% de estas viviendas no tienen un sistema sísmico resistente, la fuerza de este fenómeno natural se han venido incrementando debido a que se ha ido eliminando una barrera natural que son los árboles y por lo tanto el viento circula con más fuerza. Este fenómeno se presenta dos veces al año ya que está asociado a las temporadas de invierno.	
1.4. Actores Involucrados en las Causas del Fenómeno: Deforestación y tala indiscriminada de los bosques, por parte de los hacendados por el afán de incrementar sus tierras, la falta de control por parte de las instituciones ambientales, la contaminación con insumos químicos para la explotación minera alteran el equilibrio térmico y se generan fuertes corrientes de aire que se convierten en vientos huracanados de efectos desastrosos.	
1.5. Daños y Pérdidas Presentadas:	En las Personas: El día del evento no se presentaron pérdidas humanas, pero si se presentaron traumas pequeños en una parte de la población damnificada.
	En Bienes Materiales Particulares: Daños parciales en 10 viviendas, las paredes, los pisos, el techo y en los enceres domésticos.
	En Bienes Materiales Colectivos: Daños en la planta física de la escuela, daños en el servicio de energía eléctrica, interrupción en las carreteras.
	En Bienes de Producción: Una gran cantidad de cultivos de pan coger, derribo de árboles maderables y frutales, y pérdida de recursos económicos para muchas personas.

Fecha de elaboración: 03 de Noviembre 2009	Fecha de actualización: Septiembre de 2012	Elaborado por: Consejo Municipal de Gestión del Riesgo de Desastres CMGRD Buenavista
--	--	--



	En Bienes Ambientales: Destrucción y afectación de gran parte del ecosistema natural de la zona.
1.6. Factores que Favorecieron la Ocurrencia de los Daños: La inclemencia de la naturaleza, como consecuencia de las fuertes lluvias, la ubicación y la rudimentaria construcción de las viviendas en las que no se tiene en cuenta la dirección de los vientos al momento de construir, la falta de barreras naturales formadas por arboles y arbustos, además de lo anterior la falta de protección de los techos y paredes con elementos como mayas o sistemas de apoyo.	
1.7. Crisis Social: Después de los fuertes vientos queda como consecuencia una gran afectación por el deterioro de las viviendas, las pérdidas de bienes materiales, muebles, enseres domésticos, afectación y pérdida de cultivos y animales, obstrucción de las vías de acceso al área rural, el daño físico de la escuela produce una gran afectación en la educación de los niños y jóvenes las cuales se ven reflejados en la deserción escolar de los estudiantes de las familias damnificadas.	
1.8. Desempeño Institucional: Básicamente se atiende la emergencia en el momento del evento, es poco lo que se puede hacer para que estas personas reciban toda la ayuda necesaria para afrontar esta situación de emergencia, las ayudas se entregan en el momento del evento, pero no se logra atender después de la emergencia de manera digna a las familias que lo requieran, siempre se ha contado con el apoyo incondicional del CDGRD Y UNGRD al igual que los organismos de socorro como la Defensa Civil, La Cruz Roja la Policía Nacional y el Ejército Nacional.	
1.9. Impacto Cultural: Como consecuencia de lo anterior muchas familias se han visto afrontadas a soportar las inclemencias del clima y la presencia del hambre pérdida de los productos de pan coger y especies animales menores, lo cual causa un gran impacto en su entorno, y se convierte en un factor de migración interna de las familias afectadas dentro del municipio.	

Fecha de elaboración: 03 de Noviembre 2009	Fecha de actualización: Septiembre de 2012	Elaborado por: Consejo Municipal de Gestión del Riesgo de Desastres CMGRD Buenavista
--	--	--



Formulario 2. DESCRIPCIÓN DEL ESCENARIO DE RIESGO POR VIENTOS HURACANADOS		
2.1. CONDICIÓN DE AMENAZA		
2.1.1. Descripción del Fenómeno Amenazante: Los vientos huracanados o vendavales que se presentan acompañando a los fuertes aguaceros, producen gran daño en las viviendas y en los cultivos, con el temor de que se puedan presentar incendios o pérdidas humanas por las fuertes descargas eléctricas que los acompañan.		
2.1.2. Identificación de Causas: En este fenómeno es muy probable que incidan los seres humanos como elementos aceleradores del cambio climático y la tala indiscriminada de árboles.		
2.1.3. Identificación de Factores que Favorecen la Condición de Amenaza: La tala indiscriminada de árboles que funcionan como barrera natural de este fenómeno, el cambio climático, y la precaria y endeble construcción de las viviendas.		
2.1.4. Identificación de Actores Significativos en la Condición de Amenaza: La expansión de los hatos ganaderos, al igual que la comercialización de madera conlleva a la tala indiscriminadas de arboles nativos de la región, la falta de control por parte de los organismos ambientales, que son los responsables de controlar el manejo del medio ambiente y el ecosistema en general.		
2.2. ELEMENTOS EXPUESTOS Y SU VULNERABILIDAD		
2.2.1. Identificación General: La ciénaga las Marías, está ubicada en una zona rural del municipio, no es considerada como zona de alto riesgo dentro del esquema de ordenamiento territorial de nuestro municipio, la ocurrencia de este fenómeno es aleatoria y por lo tanto puede suceder en cualquier lugar de la geografía municipal.		
a) Incidencia de la Localización: La ubicación de las viviendas sin ninguna barrera natural que los proteja los hace más propensos o expuestos a sufrir daños o perdidas de bienes, y las familias por no tener más donde vivir se acostumbran a soportar las inclemencias de la naturaleza aun sabiendo que no poseen las comodidades mínimas para vivir de manera digna.		
b) Incidencia de la Resistencia: La infraestructura de las viviendas no tiene unas normas mínimas de seguridad, la gran mayoría de estas familias son de bajos recursos, las casas se encuentran en pésimas condiciones, y se deterioran mas cuando ocurren estos vientos huracanados.		
c) Incidencia de las Condiciones Socio-Económica de la Población Expuesta: Esta población es de las más vulnerables por su condición socio económico, ya que se dedican a la agricultura de manera precaria, a la cría de especies menores para su sustento diario y a la pesca artesanal.		
Fecha de elaboración: 03 de Noviembre 2009	Fecha de actualización: Septiembre de 2012	Elaborado por: Consejo Municipal de Gestión del Riesgo de Desastres CMGRD Buenavista



d) Incidencia de las Practicas Culturales: Al afectar su entorno se afecta de manera significativa sus prácticas culturales, estas poblaciones tiene muy presente sus creencias religiosas, realizan actividades culturales y deportivas, acompañados de verbenas y bingos bailables, lo cual les permite recaudar fondos para obras sociales dentro de su comunidad.

2.2.2. Población y Vivienda: la población más afectada es la rural, se encuentran ubicados en su gran mayoría en inmediaciones de la Ciénaga de las Marías. En la pasada emergencia se vieron afectadas 94 familias, y damnificadas 10 familias, es importante recalcar que las familias campesinas son las que más hijos tienen, lo cual se ha convertido en un problema mayor, por la gran afectación que presenta la población infantil al igual que los adultos mayores, son ellos más vulnerables, estas zonas carecen de servicios públicos domiciliarios básicos para vivir de manera digna., se ha presentado un gran crecimiento poblacional en estas zonas, el acceso a la educación se les afecta también por el deterioro de las escuelas y las vías de acceso, esta zona al igual que las otras del municipio tienen problemas de hacinamiento.

2.2.3. Infraestructura y Bienes Económicos y de Producción, Públicos y Privados: Las zonas afectadas por este fenómeno son de vital importancia para la economía del municipio ya que es una zona dedicada a los cultivos de maíz, arroz en mayor escala y la pesca.

2.2.4. Infraestructura de Servicios Sociales e Institucionales: Se presentan deterioros físicos en las instituciones educativas lo cual no permite que los niños y jóvenes asistan normalmente a clases.

2.2.5. Bienes Ambientales: Contaminación de los cuerpos de agua, perdida de cultivos de pan coger, desprendimiento de la ladera del rio, daños en potreros de las haciendas, daños en árboles frutales, estos vendavales afectan todo el ecosistema en general.

2.3. DAÑOS Y/O PÉRDIDAS QUE PUEDEN PRESENTARSE

2.3.1. Identificación de Daños y/o Pérdidas:	En las Personas: Se pueden presentar pérdidas humanas y lesiones permanentes al igual que traumas y daños psicológicos.
	En Bienes Materiales Particulares: Se Puede presentar una gran destrucción en toda la infraestructura de la zona tanto pública como privada.
	En Bienes Materiales Colectivos: Se pueden presentar serias averiaciones en las estructuras físicas de las Escuelas, al igual que los daños causados a los Servicios públicos.
	En Bienes de Producción: Los vientos huracanados al presentarse en la zona afectan seriamente el comercio, los cultivos y por ende la economía familiar que repercute en la dinámica económica del municipio.

Fecha de elaboración: 03 de Noviembre 2009

Fecha de actualización: Septiembre de 2012

Elaborado por: Consejo Municipal de Gestión del Riesgo de Desastres CMGRD Buenavista



	<p>En Bienes Ambientales: Se puede presentar un gran daño en los cultivos de la zona que abastecen a las comunidades de productor agrícolas.</p>
<p>2.3.2. Identificación de la Crisis Social Asociada con los Daños y/o Pérdidas: Se pueden presentar desplazamientos, pérdidas humanas por desnutrición, en materia educativa se presenta la deserción escolar en los niños y jóvenes, por la difícil situación económica que le toca afrontar a las familias afectadas, además de lo anterior la pésima condición de las vías de acceso a las zonas afectadas, donde muchas veces hay comunidades que quedan completamente aisladas por un considerable lapso de tiempo.</p>	
<p>2.3.3. Identificación de la Crisis Institucional Asociada con la Crisis Social: Se presenta una gran demanda en atención de mitigación de la emergencia, y desplazamiento hacia el casco urbano.</p>	
<p>2.4. DESCRIPCIÓN DE MEDIDAS E INTERVENCIÓN ANTECEDENTES</p>	
<p>Con las experiencias de las vientos huracanados anteriores se han tomado medidas para mitigar las consecuencias, se adelantaron campañas de aseo y ayuda humanitaria, se logró incorporar a estas diez familias para que pudieran acceder a la ayuda económica otorgada por la Unidad Nacional de Gestión del Riesgo de Desastres UNGRD, a los damnificados de la segunda temporada de lluvias del 2011.</p>	

Fecha de elaboración: 03 de Noviembre 2009	Fecha de actualización: Septiembre de 2012	Elaborado por: Consejo Municipal de Gestión del Riesgo de Desastres CMGRD Buenavista
--	--	--



Formulario 3. ANÁLISIS A FUTURO E IDENTIFICACIÓN DE MEDIDAS DE INTERVENCIÓN DEL ESCENARIO DE RIESGO		
3.1. ANÁLISIS FUTURO		
<p>Este fenómeno de origen hidrometeorológico (vientos huracanados), que se ha vuelto recurrente en los últimos años, la administración municipal está tratando de buscar una solución a esta problemática que es un poco compleja y afecta a cualquier población urbana o rural dejando a su paso personas lesionadas, daños y pérdidas materiales, en la actualidad el municipio no cuenta con los recursos indispensables o suficientes para atender este tipo de emergencias. Consideramos más viable la reducción de la vulnerabilidad en cuanto a la reducción de la amenaza, con la aplicación de planes, programas y proyectos tendientes a mitigar un poco el impacto de los vientos huracanados.</p>		
3.2. MEDIDAS DE CONOCIMIENTO DEL RIESGO		
<p>La situación anteriormente planteada tiende a aumentarse debido a los efectos de las hondas tropicales que se generan en el océano Atlántico producto del calentamiento global y el cambio climático que traen consigo otros fenómenos climáticos tales como el del niño y la niña que alteran completamente los ciclos de invierno y verano.</p>		
3.2.1. Estudio de Análisis del Riesgo	3.2.2. Sistema de Monitoreo	
<p>d) Evaluación del riesgo por Vientos Huracanados e) Diseño y especificaciones de medidas de intervención f) Medidas de Mitigación</p>	<p>d) Sistema de observación por parte de la comunidad e) Instrumentación para el monitoreo f) Sistema de alerta temprana</p>	
<p>3.2.3. Medidas especiales para la comunicación del riesgo</p>	<p>a) Conocimiento del Riesgo b) Planes Comunitarios de riesgo c) Sistemas efectivos de Comunicación</p>	
3.3. MEDIDAS DE REDUCCION DEL RIESGO – INTERVENCION CORRECTIVA (actual)		
<p>Se debe adelantar la actualización del esquema de ordenamiento territorial para evitar que las personas sigan construyendo sin las normas de urbanismo y sismo resistencia. Darle estricto cumplimiento a las reglamentaciones legales tendientes a prevenir estos eventos. Concientizar a las personas en el sentido de que son ellas las primeras que deben evitar las acciones de riesgo. Establecer sistemas de reacción temprana ante eventos presentes y futuros.</p>		
	Medidas Estructurales	Medidas no Estructurales
3.3.1. Medidas de Reducción de la Amenaza:	<p>a) Aseguramiento de puertas y ventanas. b) Tala preventiva de arboles antiguos o con riesgo de caer.</p>	<p>a) Capacitación para las familias afectadas b) Exigencia de cumplimiento de las normas de construcción sismo resistente</p>
<p>Fecha de elaboración: 03 de Noviembre 2009</p>	<p>Fecha de actualización: Septiembre de 2012</p>	<p>Elaborado por: Consejo Municipal de Gestión del Riesgo de Desastres CMGRD Buenavista</p>



		c) Formulación de los planes comunitarios
3.3.2. Medidas de Reducción de la Vulnerabilidad:	a) Reforestación b) Limpieza y despeja de los alrededores de las viviendas	a) Capacitación y sensibilización a la comunidad sobre cómo vivir con la amenaza, el riesgo y la emergencia b) Difundir adecuadamente los protocolos y alertas tempranas c) Orientar en la formulación de los planes comunitarios y planes familiares
3.3.3. Medidas de Efecto Conjunto Sobre Amenaza y Vulnerabilidad	a) Capacitación y Sensibilización a la comunidad sobre cómo vivir con la amenaza, el riesgo y la emergencia b) Articulación de los planes de desarrollo nacional, departamental y municipal c) Actualización del Esquema de Ordenamiento Territorial d) Actualización y divulgación de los planes locales de emergencia y contingencia	
3.3.4. Otras Medidas: Trabajar en la formulación del Plan Ambiental Municipal, trabajar de manera conjunta con la Corporación Autónoma Regional de los Valles del Sinu y San Jorge CVS, para que ejerzan un adecuado control ambiental en el municipio.		
3.4. MEDIDAS DE PREVENCIÓN DEL RIESGO- INTERVENCION PROSPECTIVA (futuro)		
Es necesario adelantar acciones que anticipen la ocurrencia de eventos que ya se sabe que son recurrentes. Por lo tanto la visión prospectiva del entorno debe llevar a implementar acciones para que el riesgo se disminuya y de esa manera se logra reducir la vulnerabilidad de las personas expuestas.		
	Medidas Estructurales	Medidas no Estructurales
3.4.1. Medidas de Reducción de la Amenaza:	a) Reforzamiento de las viviendas tales como techos ventanas y puertas	a) Capacitación y sensibilización para las familias afectadas sobre cómo actuar en el momento de las emergencias a través de los planes comunitarios d) Sensibilizar a la

Fecha de elaboración: 03 de Noviembre 2009	Fecha de actualización: Septiembre de 2012	Elaborado por: Consejo Municipal de Gestión del Riesgo de Desastres CMGRD Buenavista
--	--	--



		comunidad sobre la necesidad de prevenir mediante la institucionalización del día de la prevención.
3.4.2. Medidas de Reducción de la Vulnerabilidad:	a) Reforestación de zonas despobladas para reducir la velocidad de los vientos	a)Ejercer verdaderos controles en políticas de urbanismo y viviendas sismo resistentes b)Capacitar y dotar a los grupos de socorro c) fomentar la cultura de prevención.
3.4.3. Medidas de Efecto Conjunto Sobre Amenaza y Vulnerabilidad	a) Capacitación y Sensibilización a la comunidad sobre cómo vivir con la amenaza, el riesgo y la emergencia b)Articulación de los planes de desarrollo nacional, departamental y municipal c)Actualización y divulgación del Plan Municipal de Gestión del Riesgo PMGRD d)Actualización y divulgación del Esquema de Ordenamiento Territorial EOT e) Implementar la formulación de los planes comunitarios e)Capacitar a las familias para que ellos formulen su Plan Familiar	
3.4.4. Otras Medidas: Trabajar de la mano del CIDEA la CVS y la Oficina de Planeación Municipal para que ejerzan un verdadero control ambiental en el municipio, donde se procure la conservación del ecosistema, para que el municipio se convierta en una entidad ambientalmente sostenible y de esta manera lograr reducir la vulnerabilidad de la población.		
3.5. MEDIDAS DE REDUCCIÓN DEL RIESGO - PROTECCION FINANCIERA		
Realizar campañas de protección mediante mecanismos de seguros u otras acciones que garanticen la compensación de los daños materiales, de pérdidas humanas, diseñando programas de articulación entre las empresas aseguradoras y los bienes de las personas expuestas.		
3.6. MEDIDAS PARA EL MANEJO DEL DESASTRE		
El manejo del desastre es una parte tan importante como la prevención ya que un mal manejo del mismo puede ocasionar consecuencias que agravan la situación. De ahí la necesidad de estar bien preparados para el evento en que este llegue a ocurrir.		
3.6.1. Medidas de	a) Preparación para la coordinación: b) Sistemas de alertas:	
Fecha de elaboración: 03 de Noviembre 2009	Fecha de actualización: Septiembre de 2012	Elaborado por: Consejo Municipal de Gestión del Riesgo de Desastres CMGRD Buenavista



Preparación Para la Respuesta	c) Capacitación d) Equipamiento e) Albergues y centros de reservas f) Entrenamiento Todas estas acciones deben ser coordinadas por el CMGRD y el CDGRD quien informara a la UNGRD.
3.6.2. Medidas de Preparación Para la Recuperación	a) Recursos económicos disponible para la emergencia B)Activación de plan de Emergencia c)Operatividad en los organismos de socorro d) Tener listos los albergues temporales en caso de evacuación e) Alimentos, Frazadas y otros kits f) Difusión del protocolo de alerta temprana

Formulario 4. REFERENCIAS Y FUENTES DE INFORMACION UTILIZADAS

Actas del Comité Local de Atención y Prevención de Desastres, (CLOPAD), de acuerdo a la nueva normativa 1523 cambio la estructura de los comités locales y ahora se llaman Consejo Municipal de Gestión del Riesgo de Desastres CMGRD Actas del CREPAD Departamental, ahora CDGRD, Secretaria del interior municipal, Secretaria de Planeación Municipal, Secretaria de Salud Municipal, ESE CAMU municipal, Defensa Civil Junta Buenavista, ICBF, IDEAM, CVS, Ingeominas Presidentes de las Juntas de Acciones Comunes, Representantes de los Cleros y Medios de Comunicación, circulares y documentos guías, suministrados por la Unidad Nacional de Gestión del Riesgo de Desastres, el PNUD, fiscalía y medicina legal.

Fecha de elaboración: 03 de Noviembre 2009	Fecha de actualización: Septiembre de 2012	Elaborado por: Consejo Municipal de Gestión del Riesgo de Desastres CMGRD Buenavista
--	--	--



1.4. CARACTERIZACIÓN GENERAL DEL ESCENARIO DE RIESGO ASOCIADOS POR SOBRECARGA A LA RED ELECTRICA



Estado Actual de las Redes Eléctricas del Municipio de Buenavista.

Fecha de elaboración: 03 de Noviembre 2009	Fecha de actualización: Septiembre de 2012	Elaborado por: Consejo Municipal de Gestión del Riesgo de Desastres CMGRD Buenavista
---	---	---



Formulario 1. DESCRIPCIÓN DE SITUACIONES DE DESASTRE O EMERGENCIA ANTECEDENTES

SITUACIÓN No. 001	El pasado 25 de marzo de 2011, se presentó este fenómeno, en el corregimiento de Belén aproximadamente a las 5: 30 de la tarde, donde perdió la vida una señora por una fuerte descarga eléctrica al intentar desconectar la nevera, en ese momento estaba cayendo un torrencial aguacero en casi todo el municipio.
--------------------------	--

1.1. Fecha: Marzo 25 de 2011	1.2. Fenómeno(s) Asociado con la Situación: Evento de Origen Tecnológico – Eléctricos – Sobrecarga asociados a la Red Eléctrica.
-------------------------------------	---

1.3. Factores que Favorecieron la Ocurrencia del Fenómeno: En ese momento estaba lloviendo en el municipio y casi siempre cuando está lloviendo se va el fluido eléctrico, es costumbre de las personas apagar y desconectar los electrodomésticos para evitar que se quemen por una descarga eléctrica, este hecho se presentan con mucha frecuencia en el municipio, la victima intento desconectar la nevera y se le vino una gran descarga eléctrica que la mato de manera instantánea según información suministrada por la ESE CAMU, la gran mayoría de casas no tienen buenas conexiones eléctricas y muchos se pegan de manera fraudulenta a la red secundaria de distribución.

1.4. Actores Involucrados en las Causas del Fenómeno: Los Fuertes aguaceros, la empresa prestadora del servicio de energía ELECTRICARIBE.

1.5. Daños y Pérdidas Presentadas:	En las Personas: Pérdida humana, trauma psicológico para las familias afectadas.
	En Bienes Materiales Particulares: Perdida de bienes materiales como electrodomésticos, incendios en las viviendas.
	En Bienes Materiales Colectivos: Suspensión general del servicio, que ocasiona trauma y malestar en toda la población
	En Bienes de Producción: Explotación de los transformadores, daños en las redes eléctricas.
	En bienes Ambientales: Con este fenómeno no ha afectado aun el ecosistema. No aplica

Fecha de elaboración: 03 de Noviembre 2009	Fecha de actualización: Septiembre de 2012	Elaborado por: Consejo Municipal de Gestión del Riesgo de Desastres CMGRD Buenavista
--	--	--



1.6. Factores que en Este Caso Favorecieron la Ocurrencia de los Daños: La falta de mantenimiento de las redes eléctricas internas por parte de los propietarios de las viviendas, el monitoreo de las torres de energía al igual que las redes primarias y secundarias de distribución de energía, el poco conocimiento de las personas al manipular electrodomésticos sin las normas mínimas de seguridad, las conexiones ilegales generan sobrecarga en la red eléctrica y no cuentan con un sistema de aislamiento de energía (polo a tierra)

1.7. Crisis Social Ocurrida: Este fenómeno ha afectado seriamente a la familia de la víctima por que quedaron tres niños pequeños huérfanos de madre. Lo cual creo serios problemas de tipo psicológico tanto en los hijos como en el padre y los demás familiares de la víctima.

1.8. Desempeño Institucional en la Respuesta: Quien básicamente se pronunció cuando paso este suceso fue la electrificadora que es una empresa privada, la familia de la víctima ha procedido a instalar una demanda contra Electricaribe por la muerte de la señora.

1.9. Impacto Cultural Derivado: Este fenómeno se presenta por la informalidad generalizada en el manejo de construcción de las viviendas en donde las instalaciones y reparaciones de todo tipo se hacen de forma empírica y sin recurrir al personal especializado por lo general para ahorrar algunos recursos sin medir las costosas consecuencias que esto puede acarrear.

Fecha de elaboración: 03 de Noviembre 2009	Fecha de actualización: Septiembre de 2012	Elaborado por: Consejo Municipal de Gestión del Riesgo de Desastres CMGRD Buenavista
---	---	---



Formulario 2. DESCRIPCIÓN DEL ESCENARIO DE RIESGO ASOCIADOS POR SOBRECARGA A LA RED ELECTRICA

2.1. CONDICIÓN DE AMENAZA

2.1.1. Descripción del Fenómeno Amenazante: Se ha venido presentando con mucha frecuencia desde hace aproximadamente ocho (8) años, han sido muchas las personas que han perdido la vida a causa de las descargas eléctricas, asociadas a los fuertes aguaceros que se registran en casi todo el municipio, principalmente en el área rural. No tiene una hora específica, prácticamente las víctimas son las amas de casa y los jóvenes ya que ellos son las que más manipulan los electrométricos, hasta el momento las personas que han recibido este tipo de descargas eléctricas no han logrado sobrevivir se puede decir que mueren de manera instantánea.

2.1.2. Identificación de Causas del Fenómeno Amenazante: Las conexiones fraudulentas, la manipulación de las redes eléctricas por parte de las personas no autorizadas, la manipulación de los electrodomésticos sin ninguna medida de seguridad, el pésimo estado de las redes eléctricas y el poco mantenimiento de parte de la empresa prestadora de servicio ELECTRICARIBE.

2.1.3. Identificación de Factores que Favorecen la Condición de Amenaza: El mal estado de las conexiones eléctricas internas de las viviendas, La falta de mantenimiento de las redes primarias y secundarias por parte de las empresas prestadoras de servicio, se deben tomar los correctivos pertinentes para que esto no se convierta en una amenaza mayor.

2.1.4. Identificación de Actores Significativos en la Condición de Amenaza: La falta de mantenimiento de parte de electrificadora ya que hacen caso omiso a este fenómeno que ha estado presentando con mucha frecuencia, en donde se han presentado muertes trágicas producto de este fenómeno en varios corregimientos del municipio, donde podemos agregar que muchas viviendas se conectan de manera fraudulenta y esto hace posible que para ellos exista un mayor riesgo de sufrir este tipo de accidentes.

2.2. ELEMENTOS EXPUESTOS Y SU VULNERABILIDAD

2.2.1. Identificación General: El corregimiento de Belén, está ubicado en el área rural del municipio, la gran mayoría de viviendas no cuentan con unas normas mínimas de urbanismo o construcción, las familias viven expuestas a cualquier fenómeno de origen tecnológico o Hidrometeorológico son familias de escasos recursos que no tienen la cultura de la prevención ni tampoco manejan un plan familiar de riesgo, son familias que constantemente viven expuestas a cualquier evento que se pueda presentar y se encuentran en un alto grado de vulnerabilidad.

Fecha de elaboración: 03 de
Noviembre 2009

Fecha de actualización:
Septiembre de 2012

Elaborado por: Consejo Municipal de Gestión del
Riesgo de Desastres CMGRD Buenavista



a) Incidencia de la Localización: El mal estado de las redes eléctricas internas de las viviendas sin ninguna norma mínima de seguridad que los proteja los hace más propensos o expuestos a sufrir daños físicos, pérdidas materiales de bienes.

b) Incidencia de la Resistencia: La infraestructura de las viviendas no tiene unas normas mínimas de seguridad, la gran mayoría de estas familias son de bajos recursos, las viviendas no cuentan con unas normas mínimas de seguridad de materia de redes eléctricas.

c) Incidencia de las Condiciones Socio-Económica de la Población Expuesta: Esta población es de las más vulnerables por su condición socio económico, ya que se dedican a la agricultura de manera precaria, a la cría de especies menores para su sustento diario.

d) Incidencia de las Practicas Culturales: Al afectar su entorno se afecta de manera significativa sus prácticas culturales, estas poblaciones tiene muy presente sus creencias religiosas.

2.2.2. Población y Vivienda: Con los datos estadísticos aportados por la ESE CAMU, que son quienes brindan los primeros auxilios a las víctimas y a las familias afectadas por este fenómeno, básicamente la población que mas vulnerable han sido las madres de familia, ya que son ellas las que más manipulan los electrodomésticos y también han habido casos por la imprudencia de los niños. No se ha registrado ninguna fecha especial ni horario, este fenómeno presenta en cualquier momento, en cualquier sitio sea urbano o rural. Pero es más frecuente en épocas de invierno, en esa época se interrumpe con más frecuencia el fluido eléctrico, el temor es que se puede presentar un incendio como consecuencia de este fenómeno y afecte a un mayor número de familias.

2.2.3. Infraestructura y Bienes Económicos y de Producción, Públicos y Privados: Los electrodomésticos las redes eléctricas y los transformadores, se puede presentar un daño grande en las instituciones educativas.

2.2.4. Infraestructura de Servicios Sociales e Institucionales: Hasta la fecha solo se han presentado en las casas de familia, no tenemos evidencia de que se haya presentado en algún establecimiento educativo o de salud.

2.2.5. Bienes Ambientales: No hay evidencia de que afecte al ecosistema. No aplica

2.3. DAÑOS Y/O PÉRDIDAS QUE PUEDEN PRESENTARSE

2.3.1. Identificación de Daños y/o Pérdidas:	En las Personas: Pérdidas Humanas, lesiones permanentes con discapacidad trauma psicológico para las familias afectadas.
	En Bienes Materiales Particulares: Daños materiales, Incendios, perdida de enceres domésticos.
	En Bienes Materiales Colectivos: Daños en el fluido eléctrico, daños en infraestructura eléctrica, tales

Fecha de elaboración: 03 de Noviembre 2009	Fecha de actualización: Septiembre de 2012	Elaborado por: Consejo Municipal de Gestión del Riesgo de Desastres CMGRD Buenavista
--	--	--



	transformadores y redes.
	En Bienes de Producción: Se afectan los establecimientos comerciales por que no tienen fluido eléctrico para trabajar.
	En Bienes Ambientales: No hay evidencia de que se vea afectado el ecosistema, no aplica
2.3.2. Identificación de la Crisis Social Asociada con los Daños y/o Pérdidas: Se presentan problemas psicológicos en la familia por la pérdida de un ser querido, también se presentan problemas de tipo económico que afectan a la familia, a los establecimientos comerciales y a casi toda la población en general, con el temor de que se repita un incendio de grandes proporciones como el que ocurrió hace aproximadamente 15 años, donde se quemaron diez viviendas de un barrio subnormal de la cabecera municipal, como consecuencia de una descarga eléctrica.	
2.3.3. Identificación de la Crisis Institucional Asociada con Crisis Social: Por los recurrentes fenómenos presentados lo cual ha ocasionado un significativo número de personas fallecidas, nos da a entender que debemos tomar los correctivos necesarios y actuar de manera oportuna y afrontar esta problemática y generar unas acciones a través del Consejo Municipal de Gestión del Riesgo de Desastres CMGRD.	
2.4. DESCRIPCIÓN DE MEDIDAS E INTERVENCIÓN ANTECEDENTES	
Hasta el momento no se han realizado acciones que puedan reducir o evitar estas condiciones de riesgo, hace quince años cuando se presento el incendio se gestionaron los recursos para la construcción de las viviendas que se incineraron, es la única acción que conocemos hasta la fecha, lo mismo paso el pasado 05 de mayo del presente año, donde se quemaron 4 viviendas en el corregimiento de nueva estación, se brindaron ayudas humanitarias, la comunidad se solidarizo con las familias afectadas y les brindo colaboración para reconstruir las sus viviendas, hasta la fecha la electrificadora no se ha pronunciado al respecto.	

Fecha de elaboración: 03 de Noviembre 2009	Fecha de actualización: Septiembre de 2012	Elaborado por: Consejo Municipal de Gestión del Riesgo de Desastres CMGRD Buenavista
--	--	--



Formulario 3.		
ANÁLISIS FUTURO E IDENTIFICACIÓN DE MEDIDAS DE INTERVENCION DEL ESCENARIO DE RIESGO		
3.1. ANÁLISIS FUTURO		
<p>De acuerdo con este fenómeno asociado con la sobrecarga a las redes eléctricas, que se ha venido presentado en el municipio de Buenavista y dadas las particularidades del escenario de riesgo va hacia la reducción de la amenaza y de la vulnerabilidad de las personas, interviniendo de manera oportuna las causas de fondo de este fenómeno que básicamente se centro en las redes de conducción de la energía, y los fuertes aguaceros.</p>		
3.2. MEDIDAS DE CONOCIMIENTO DEL RIESGO		
<p>La situación anteriormente planteada tiende a mantenerse ya que no se han tomado las acciones pertinentes para la intervención de este escenario de riesgo, sensibilizar a las familias a través de talleres de gestión del riesgo y de esa manera ellos puedan estar preparados y sean menos vulnerables en caso de que les toque afrontar esta emergencia.</p>		
3.2.1. Estudio de Análisis del Riesgo	3.2.2. Sistema de Monitoreo	
<p>a) Evaluación del riesgo por Descargas Eléctricas b) Diseño y especificaciones de medidas de intervención del riesgo c) Medidas de Mitigación del Riesgo</p>	<p>a) Sistema de observación por parte de la comunidad b) crear una línea directa de comunicación con la empresa prestadora del servicios Electricaribe.</p>	
3.2.3. Medidas Especiales Para la Comunicación del Riesgo	<p>a) Conocimiento del Riesgo b) Planes Comunitarios de riesgo c) Sistemas efectivos de Comunicación con el CMGRD y la empresa prestadora del servicio.</p>	
3.3. MEDIDAS DE REDUCCION DEL RIESGO – INTERVENCION CORRECTIVA (riesgo actual)		
<p>El riesgo de accidentes por descargas eléctricas está presente en todos los hogares y en la medida en que no se cree una cultura de manipulación y uso adecuado de este servicio el riesgo se aumenta ya que cada vez son más los elementos usados en el hogar y en el comercio que funcionan a base de electricidad, es decir, electricidad es sinónimo de progreso, pero acatando las normas de seguridad y buen manejo.</p>		
	Medidas Estructurales	Medidas no Estructurales
3.3.1. Medidas de Reducción de la Amenaza:	<p>a) Cambio y mantenimiento de redes b) Revisión constante de los transformadores</p>	<p>a) Monitoreo de redes primarias y secundarias b) Limpieza de las torres</p>
Fecha de elaboración: 03 de Noviembre 2009	Fecha de actualización: Septiembre de 2012	Elaborado por: Consejo Municipal de Gestión del Riesgo de Desastres CMGRD Buenavista



	c) Cambio de los transformadores dañados	de energía.
3.3.2. Medidas de Reducción de la Vulnerabilidad:	<ul style="list-style-type: none"> a) Reemplazar los postes de energía que se encuentran averiados o partidos b) Cambios de las acometidas internas eléctricas de las viviendas 	<ul style="list-style-type: none"> a) Campañas de concientización para evitar las conexiones ilegales b) Campañas y Propagandas para mejorar las conexiones eléctricas internas de las viviendas.
3.3.3. Medidas de Efecto Conjunto sobre Amenaza y Vulnerabilidad	<ul style="list-style-type: none"> a) Afianzar las relaciones entre el Consejo Municipal de Gestión del Riesgo CMGRD y la empresa Electricaribe b) Pronunciamento oficial del Consejo MGRD con respecto a este fenómeno 	
<p>3.3.4. Otras Medidas: Buscar asesorías en el CDGRD Departamental y la Unidad Nacional de Gestión del Riesgo de Desastres UNGRD sobre este caso en particular y mirar en que otros municipios se han presentado este tipo de fenómenos</p>		
3.4. MEDIDAS DE REDUCCION DEL RIESGO-INTERVENCION PROSPECTIVA (futuro)		
	Medidas Estructurales	Medidas no Estructurales
3.4.1. Medidas de Reducción de la Amenaza:	<ul style="list-style-type: none"> a) Cambio de redes eléctricas b) Cambio de los transformadores obsoletos c) Cambio de los postes de energía 	<ul style="list-style-type: none"> a) Monitoreo permanente de las redes eléctricas b) Plan de seguimiento a las acciones tomadas por el CMGRD
3.4.2. Medidas de Reducción de la Vulnerabilidad:	<ul style="list-style-type: none"> a) Jornada de Cambio de de las redes eléctricas las viviendas b) inspección de todas las acometidas de las viviendas de la zona 	<ul style="list-style-type: none"> a) Campaña fuerte de sensibilización para evitar que las personas se sigan conectando de manera ilegal
3.4.3. Medidas de Efecto Conjunto Sobre Amenaza y Vulnerabilidad	<ul style="list-style-type: none"> a) Campañas de concientización del escenario de riesgo b) Monitoreo constante por parte de los integrantes del CMGRD a las redes eléctricas. 	

Fecha de elaboración: 03 de Noviembre 2009	Fecha de actualización: Septiembre de 2012	Elaborado por: Consejo Municipal de Gestión del Riesgo de Desastres CMGRD Buenavista
--	--	--



3.4.4. Otras Medidas:

Adelantar compañías en compañía de Electricaribe y el Consejo Municipal de Gestión del Riesgo de Desastres y las familias afectadas por este fenómeno, para crear conciencia y darle a conocer a las familias el gran riesgo que corren sus vidas al manipular las redes eléctricas.

3.5. MEDIDAS DE REDUCCION DEL RIESGO-INTERVENCION PROSPECTIVA (futuro)

Es necesario adelantar acciones que anticipen la ocurrencia de eventos que ya se sabe que son recurrentes. Por lo tanto la visión prospectiva del entorno debe llevar a implementar acciones para que el riesgo se disminuya y de esa manera se logra reducir la vulnerabilidad de las personas expuestas.

	Medidas Estructurales	Medidas no Estructurales
3.4.1. Medidas de Reducción de la Amenaza:	a) Cambio de las redes internas de viviendas b) Instalación de Sistema aislamiento de las descargas eléctricas polo a tierra	a) Capacitación y sensibilización para las familias afectadas sobre cómo actuar en el momento de las emergencias a través de los planes familiares d) Sensibilizar a la comunidad sobre la importancia de identificar los escenarios de Riesgo.
3.4.2. Medidas de Reducción de la Vulnerabilidad:	a) Revisión permanente de las redes eléctricas primarias y secundarias	a) Ejercer verdaderos controles en políticas de seguridad de las viviendas nuevas. b)Capacitar y dotar a los grupos de socorro c) fomentar la cultura de prevención.
3.4.3. Medidas de Efecto Conjunto Sobre Amenaza y Vulnerabilidad	a) Capacitación y Sensibilización a la comunidad sobre cómo vivir con la amenaza, el riesgo y la emergencia b) Articulación de los planes de desarrollo nacional, departamental y municipal c) Actualización y divulgación del Plan Municipal de Gestión del Riesgo PMGRD. d) Actualización y divulgación del Esquema de Ordenamiento Territorial EOT e) Implementar la formulación de los planes comunitarios e) Capacitar a las familias para que ellos formulen su Plan Familiar	

Fecha de elaboración: 03 de Noviembre 2009	Fecha de actualización: Septiembre de 2012	Elaborado por: Consejo Municipal de Gestión del Riesgo de Desastres CMGRD Buenavista
--	--	--



3.4.4. Otras Medidas: el Consejo Municipal GRD debe Trabajar de la mano de la empresa ELECTRICARIBE, y formular unos planes de acción específicos para atender este tipo de fenómenos y realizar un constató seguimiento a las acciones que emprenda la empresa prestadora del servicio.

3.5. MEDIDAS DE REDUCCION DEL RIESGO Y PROTECCION FINANCIERA

Indagar sobre los procesos de aseguramiento de las empresas prestadoras del servicio de energía, especialmente Electricaribe. Y mirar de que manera las familias y el municipio pueden adquirir unas pólizas que cobijen este tipo de casos.

3.6. MEDIDAS PARA EL MANEJO DEL DESASTRE

El manejo del desastre es una parte tan importante como la prevención ya que un mal manejo del mismo puede ocasionar consecuencias que agravan la situación. De ahí la necesidad de estar bien preparados para el evento en que este llegue a ocurrir y reducir al máximo la vulnerabilidad de las familias expuestas.

<p>3.6.1 Medidas de Preparación Para la Respuesta</p>	<p>a) Preparación para la coordinación: b) Sistemas de alertas: c) Capacitación d) Equipamiento e) Albergues y centros de reservas f) Entrenamiento Todas estas acciones deben ser coordinadas por el CMGRD y el CDGRD quien informara a la UNGRD.</p>
<p>3.6.2. Medidas de Preparación Para la Recuperación</p>	<p>a) Recursos económicos disponible para la emergencia B)Activación de plan de Emergencia c)Operatividad en los organismos de socorro d) Tener listos los albergues temporales en caso de evacuación e) Alimentos, Frazadas y otros kits f) Difusión del protocolo de alerta temprana</p>

Formulario 4. REFERENCIAS Y FUENTES DE INFORMACION UTILIZADAS

Actas del Comité Local de Atención y Prevención de Desastres, (CLOPAD), de acuerdo a la nueva normativa 1523 cambio la estructura de los comités locales y ahora se llaman Consejo Municipal de Gestión del Riesgo de Desastres CMGRD Actas del CREPAD Departamental, ahora CDGRD, Secretaria del interior municipal, Secretaria de Planeación Municipal, Secretaria de Salud Municipal, ESE CAMU municipal, Defensa Civil Junta Buenavista, ICBF, IDEAM, CVS, Ingeominas Presidentes de las Juntas de Acciones Comunes, Representantes de los Cleros y Medios de Comunicación, circulares y documentos guías, suministrados por la Unidad Nacional de Gestión del Riesgo de Desastres, el PNUD, fiscalía y medicina legal.

<p>Fecha de elaboración: 03 de Noviembre 2009</p>	<p>Fecha de actualización: Septiembre de 2012</p>	<p>Elaborado por: Consejo Municipal de Gestión del Riesgo de Desastres CMGRD Buenavista</p>
---	---	---

1.5. CARACTERIZACIÓN GENERAL DEL ESCENARIO DE RIESGO POR ACCIDENTES DE TRANSITO VEHICULAR



Accidente de Tránsito Ocurrido en el Corregimiento de Nueva Estación- Diciembre 23 de 2008.

Fecha de elaboración: 03 de Noviembre 2009	Fecha de actualización: Septiembre de 2012	Elaborado por: Consejo Municipal de Gestión del Riesgo de Desastres CMGRD Buenavista
---	---	---



Formulario 1. DESCRIPCIÓN DE SITUACIONES DE DESASTRE O EMERGENCIA ANTECEDENTES	
SITUACIÓN No. 001	Por nuestra ubicación geográfica el municipio de Buenavista es atravesado por la trocal de occidente una de las arterias más importantes de nuestra nación, la cual comunica al centro del país con la costa norte colombiana, por el gran flujo vehicular se presentan con mucha frecuencias accidentes de tránsito, el pasado 24 de diciembre del año anterior aproximadamente a las 10:30 de la noche se presento este triste accidente en el corregimiento de Nueva Estación al frente de la hacienda San José, donde colapso un automóvil con cinco personas dos adultos y tres niños, quedando como saldo cuatro víctimas los tres menores y la madre de los niños, el accidente fue contra un camión de cargo, presentando grandes daños materiales, lo más triste del accidente es la impotencia de no tener las herramientas necesarias para auxiliar a las personas del automóvil que se calcinaron aun con vida, ante el dolor y el asombro de las personas que se hicieron presentes.
1.1. Fecha: Diciembre 24 de 2008	1.2. Fenómeno(s) Asociado con la Situación: Evento de origen tecnológico Mecánico – por Accidentes de tránsito vehicular
1.3. Factores de que Favorecieron la Ocurrencia del Fenómeno: Es un fenómeno de origen tecnológico mecánico e involuntario, por la gran cantidad de vehículos de carga pesada que transitan por esta vía, la alta velocidad con la que transitan los vehículos, la fecha también influyo un poco, ya que muchas personas conducen en estado de alicoramamiento y el deseo de llegar a sus viviendas por ser noche de navidad.	
1.4. Actores Involucrados en las Causas del Fenómeno: La imprudencia de parte del conductor del automóvil por querer adelantar al otro vehículo el exceso de velocidad, la falta de señalización y el mal estado de las vías, la falta de control por parte de los organismos encargados, como INVIAS y el ministerio de transporte.	
1.5. Daños y Pérdidas Presentadas	En las Personas: Cuatro víctimas tres menores de edad y una señora, lesiones graves en el conductor de automóvil.
	En Bienes Materiales Particulares: Perdidas materiales de grandes proporciones, el automóvil tuvo pérdida total. El camión de carga también sufrió grandes daños y pérdida de la carga.
	En Bienes Materiales Colectivos: Hasta el momento no tenemos evidencias de afectaciones en infraestructura.

Fecha de elaboración: 03 de Noviembre 2009	Fecha de actualización: Septiembre de 2012	Elaborado por: Consejo Municipal de Gestión del Riesgo de Desastres CMGRD Buenavista
--	--	--



	<p>En Bienes de Producción: Grandes Pérdidas económicas y de empleo.</p>
	<p>En Bienes Ambientales: Contaminación del medio ambiente por la gran cantidad de humo al momento de incendiarse el vehículo.</p>
<p>1.6. Factores que Favorecieron la Ocurrencia de los Daños: La poca señalización y la imprudencia del conductor por querer adelantar al otro vehículo, el exceso de velocidad por la urgencia de llegar a su destino. la poca iluminación en las cabeceras municipales.</p>	
<p>1.7. Crisis Social: Este accidente acabo con una familia por que fallecieron los tres hijos y la madre, dejando una gran desolación es la familia de las víctimas. Cuando estos siniestros pasan siempre dejan mucho dolor y resentimiento en las familiar afectadas.</p>	
<p>1.8. Desempeño Institucional: Es poca la ayuda brindada por las instituciones públicas y privadas para atender este tipo de emergencias, por el día y la hora además no se contaban con las herramientas necesarias para apagar el vehículo, todo paso muy rápido.</p>	
<p>1.9. Impacto Cultural: Este tipo de eventos siempre son traumáticos para las personas afectadas o que se han visto involucradas en este tipo de emergencias.</p>	

Fecha de elaboración: 03 de Noviembre 2009	Fecha de actualización: Septiembre de 2012	Elaborado por: Consejo Municipal de Gestión del Riesgo de Desastres CMGRD Buenavista
--	--	--



Formulario 2. DESCRIPCIÓN DEL ESCENARIO DE RIESGO POR ACCIDENTE DE TRANSITO VEHICULAR

2.1. CONDICIÓN DE AMENAZA

2.1.1. Descripción del Fenómeno Amenazante: Por nuestra ubicación geográfica en toda la troncal de occidente que divide el municipio en dos partes y la gran mayoría de vehículos que mas transitan por esta importante vía del orden nacional que comunica al centro del país con la costa norte colombiana son tracto mulas y maquinaria pesada con materiales inflamables, turistas buses de pasajeros y vehículos de transporte de carga entrega contra reloj entre otros. Las viviendas están ubicadas a unos cuantos metros de la troncal de occidente, y se convierte en un gran riesgo en caso de que algún vehículo de este tipo pueda volcarse o colapsar en una de estas viviendas los daños seria de grandes proporciones.

2.1.2. Identificación de Causas: La imprudencia muchas veces de los peatones, la falta de puentes para atravesar la carretera, los vehículos mal parqueados a la orilla de la carretera, el poco alumbrado público en las cabeceras municipales y la imprudencia también de parte de los conductores y el exceso de velocidad.

2.1.3. Identificación de Factores que Favorecen la Condición de Amenaza: El gran flujo vehicular, la ubicación de las viviendas tan cerca de la troncal de occidente, el regular estado de la vía, la poca señalización y poca presencia de la policía de carreteras.

2.1.4. Identificación de Actores Significativos en la Condición de Amenaza: El poco control de parte de los organismos encargados para esta labor.

2.2. ELEMENTOS EXPUESTOS Y SU VULNERABILIDAD

2.2.1. Identificación General: El deseo del gremio de los transportadores por la competencia de entregar la mercancía rápido, sin tener el cuenta las condiciones de las personas que manejan este tipo de vehículos, asociado a las pésimas condiciones de la carretera y la poca señalización y el deseo de ganar más dinero, hace que se presenten este tipo de emergencias.

a) Incidencia de la Localización: La ubicación de las viviendas y los locales comerciales tan cerca de la carretera se convierten en un gran riesgo y están propensas a sufrir daños Materiales.

b) Incidencia de la Resistencia: Un gran número de familias tienen sus negocios en la orilla de la carretera del cual devengan su sustento diario para vivir, esto prácticamente los obliga a quedarse a vivir cerca de la carretera.

c) Incidencia de las Condiciones Socio-Económica de la Población Expuesta: Por la poca opción laboral las personas buscan la manera de ganarse la vida y es por esto que un gran número de personas vive del comercio en casi todos estos municipios que quedan ubicados en la troncal de occidente.

Fecha de elaboración: 03 de
Noviembre 2009

Fecha de actualización:
Septiembre de 2012

Elaborado por: Consejo Municipal de Gestión del
Riesgo de Desastres CMGRD Buenavista



d) Identificación de las Prácticas Culturales: Hay familias que dependen de una sola persona y ejercen una sola actividad económica, cuando se les presentan este tipo de afectaciones les toca subsistir de alguna manera y prácticamente continúan ejerciendo la misma actividad esto afecta su entorno familiar y cultural ya les toca cambiar de manera drástica su ritmo de vida.

2.2.2. Población y Vivienda: Con este tipo de emergencias lo que más se afecta es la vida de las personas dejando grandes secuelas en las familias que por este tipo de accidentes pierden a sus seres queridos, la población más afectada casi siempre son niños, no hay una hora o día específico este tipo de siniestros se pueden presentar a cualquier hora y pueden afectar a cualquier persona. Se incrementan más en la temporada de vacaciones, las víctimas no son siempre de la cabecera municipal, también fallecen del área rural que salen los domingos a visitar a sus familiares, pero se presentan con más frecuencia en personas de otras ciudades o municipios aledaños al nuestro casi siempre estos accidentes son fatales.

2.2.3. Infraestructura y bienes Económicos y de Producción, Públicos y Privados: Hasta ahora no se han afectado el comercio, si se presentan pérdidas materiales en los vehículos de carga.

2.2.4. Infraestructura de Servicios Sociales e Institucionales: Hasta la fecha no se han presentado pero existe un gran riesgo en una institución educativa que tenemos en el corregimiento de nueva estación a unos pocos metros de la troncal de occidente con una gran población estudiantil.

2.2.5. Bienes Ambientales: No se han presentado, pero puede pasar ya que transitan vehículos de carga con productos químicos inflamables de gran peligrosidad dado el caso que se llegara a presentar un accidente de este tipo.

2.3. DAÑOS Y/O PÉRDIDAS QUE PUEDEN PRESENTARSE

2.3.1. Identificación de daños y/o pérdidas:	En las Personas: Muertos, lesionados, discapacitados, trauma psicológico.
	En Bienes Materiales Particulares: Se pueden presentar pérdidas de bienes materiales y daños en viviendas
	En Bienes Materiales Colectivos: Se pueden presentar este tipo de afectaciones en infraestructura de salud, educación, servicios públicos.
	En Bienes de Producción: Pérdidas de empleo, grandes pérdidas económicas por el daño en los vehículos y la carga.

Fecha de elaboración: 03 de Noviembre 2009	Fecha de actualización: Septiembre de 2012	Elaborado por: Consejo Municipal de Gestión del Riesgo de Desastres CMGRD Buenavista
--	--	--



	<p>En Bienes Ambientales: Se pueden presentar afectaciones en los cuerpos de agua y también daños en el ecosistema.</p>
<p>2.3.2. Identificación de la Crisis Social Asociada con los Daños y/o Pérdidas: Pérdidas Humanas la cual afecta directamente a la familia de las víctimas y grandes pérdidas económicas para los propietarios de los vehículos de carga pesada.</p>	
<p>2.3.3. Identificación de la Crisis Institucional Asociada con Crisis Social: La pérdida de un ser querido cuando es de manera trágica siempre deja una gran afectación emocional y afectiva en las familias de las víctimas, se ve reflejado con mucha más frecuencia en las familias de poco recursos que dependían de la persona fallecida, se les trata de brindar apoyo psicológico a los familiares pero es muy difícil que se recuperen al cien por ciento, las entidades encargadas de brindar atención a este tipo de siniestros los hacen en el momento del accidente, pero luego se puede ver el abandono de parte de estas instituciones.</p>	
<p>2.4. DESCRIPCIÓN DE MEDIDAS E INTERVENCIÓN ANTECEDENTES</p>	
<p>El municipio de Buenavista en la administración pasada hizo una gran inversiones económica por un valor aproximadamente de \$1.500'000.000 millones de pesos en la construcción de un Parque Bulevar, en la cabecera municipal a la orilla de la troncal de occidente. Las personas que caminábamos por la troncal nos tocaba hacerlo sobre la vía ya que no teníamos andenes peatonales por que habían sido ocupados por los negocios, de esta amañera se logro despejar todo el espacio público, se construyeron andenes, ciclo vías y un lindo parque con muchos árboles y grande iluminarias, de esta manera se ha logrado contrarrestar un poco los accidentes en la cabecera municipal, estamos en la espera de la construcción de la segunda etapa del parque bulevar para cubrir toda la troncal de occidente que atraviesa a la cabecera municipal, además se construyeron cuatro resaltadores en la cabecera municipal y dos en el corregimiento de Nueva Estación, se instalaron unas iluminarias en el corregimiento de Puerto Córdoba para alumbrar el puente que esta sobre el rio San Jorge.</p>	

Fecha de elaboración: 03 de Noviembre 2009	Fecha de actualización: Septiembre de 2012	Elaborado por: Consejo Municipal de Gestión del Riesgo de Desastres CMGRD Buenavista
--	--	--



Formulario 3. ANÁLISIS A FUTURO E IDENTIFICACIÓN DE MEDIDAS DE INTERVENCIÓN DEL ESCENARIO DE RIESGO		
3.1. ANÁLISIS A FUTURO		
De acuerdo con este escenario de riesgo por accidentes de tránsito vehicular, todo esfuerzo que hagamos las instituciones va a ser poco para una situación de estas que es una amenaza latente, donde las personas siempre son vulnerables a este tipo de fenómenos se hace indispensable intervenir la amenaza antes que la vulnerabilidad.		
3.2. MEDIDAS DE CONOCIMIENTO DEL RIESGO		
La situación anteriormente planteada tiende a mantenerse ya que no se han tomado las acciones pertinentes para la intervención de este escenario de riesgo, sensibilizar a las familias a través de talleres de gestión del riesgo y de esa manera ellos puedan estar preparados y sean menos vulnerables en caso de que les toque afrontar esta emergencia.		
3.2.1. Estudio de Análisis del Riesgo	3.2.2. Sistemas de Monitoreo	
a) Evaluación del riesgo por Descargas Eléctricas b) Diseño y especificaciones de medidas de intervención del riesgo c) Medidas de Mitigación del Riesgo	a) Sistema de observación por parte de la comunidad b) crear una línea directa de comunicación con la empresa prestadora del servicios Electricaribe.	
3.2.3. Medidas Especiales Para la Comunicación del Riesgo	a) Conocimiento del Riesgo b) Planes Comunitarios de riesgo c) Sistemas efectivos de Comunicación con el CMGRD y la empresa prestadora del servicio.	
3.3. MEDIDAS DE REDUCCION DEL RIESGO-INTERVENCION CORRECTIVA (actual)		
Es necesario adelantar acciones que anticipen la ocurrencia de eventos que ya se sabe que son recurrentes. Por lo tanto la visión prospectiva del entorno debe llevar a implementar acciones para que el riesgo se disminuya y de esa manera se logra reducir la vulnerabilidad de las personas expuestas.		
	Medidas Estructurales	Medidas no Estructurales
3.2.1. Medidas de Reducción de la Amenaza:	a) construcción de puentes peatonales b) Terminación de la segunda etapa del parque bulevar	a) Mejorar la vigilancia por parte de la policía de carretera y los agentes de tránsito
3.2.2. Medidas de Reducción de la Vulnerabilidad:	a) Construcción de resaltadores	a) campañas de sensibilización para que las personas conozcan y respeten las señales de tránsito
Fecha de elaboración: 03 de Noviembre 2009	Fecha de actualización: Septiembre de 2012	Elaborado por: Consejo Municipal de Gestión del Riesgo de Desastres CMGRD Buenavista



3.2.3. Medidas de de Efecto Conjunto Sobre Amenaza y Vulnerabilidad	a) Sensibilización y capacitación a la comunidad sobre cómo vivir con la amenaza, el riesgo y la emergencia	
3.2.4. Otras Medidas: Campañas de concientización para dar un adecuado uso al parque bulevar, utilizarlo de manera adecuada e implementar campañas en los colegios, sobre las normas de transito con el apoyo de la policía de carreteras.		
3.4. MEDIDAS DE REDUCCION DEL RIESGO-INTERVENCION PROSPECTIVA (futuro)		
Es necesario adelantar acciones que anticipen la ocurrencia de eventos que ya se sabe que son recurrentes. Por lo tanto la visión prospectiva del entorno debe llevar a implementar acciones para que el riesgo se disminuya y de esa manera se logra reducir la vulnerabilidad de las personas expuestas.		
	Medidas Estructurales	Medidas no Estructurales
3.3.1. Medidas de Reducción de la Amenaza:	a) Construcción de la segunda parte del parque bulevar b) construcción de puentes peatonales c) construcción de resaltadores	a) campañas de sensibilización de las normas de transito
3.3.2. Medidas de Reducción de la Vulnerabilidad:	a) señalización e Iluminación de la Vía	a) Capacitación en Cultura Peatonal
3.3.3. Medidas de de Efecto Conjunto Sobre Amenaza y Vulnerabilidad	a) Sensibilización y capacitación a la comunidad sobre cómo vivir con la amenaza, el riesgo y la emergencia	
3.3.4. Otras Medidas: Realizar campañas de protección mediante mecanismos de seguros u otros mecanismos que garanticen la compensación de los daños y diseñar programas de articulación entre las empresas aseguradoras y los bienes y personas expuestas		
3.5. MEDIDAS DE REDUCCION DEL RIESGO- PROTECCION FINANCIERA		
Indagar sobre los procesos de aseguramiento de las empresas prestadoras del servicio de energía, especialmente Electricaribe. Y mirar de que manera las familias y el municipio pueden adquirir unas pólizas que cobijen este tipo de casos.		

Fecha de elaboración: 03 de Noviembre 2009	Fecha de actualización: Septiembre de 2012	Elaborado por: Consejo Municipal de Gestión del Riesgo de Desastres CMGRD Buenavista
--	--	--



3.6. MEDIDAS PARA EL MANEJO DEL DESASTRE

El manejo del desastre es una parte tan importante como la prevención ya que un mal manejo del mismo puede ocasionar consecuencias que agravan la situación. De ahí la necesidad de estar bien preparados para el evento en que este llegue a ocurrir y reducir al máximo la vulnerabilidad de las familias expuestas.

3.6.1. Medidas de Preparación Para la Respuesta

- a) Preparación para la coordinación:
 - b) Sistemas de alertas:
 - c) Capacitación
 - d) Equipamiento
 - e) Entrenamiento
- Todas estas acciones deben ser coordinadas por el CMGRD y el CDGRD quien informara a la UNGRD.

3.6.2. Medidas de Preparación Para la Recuperación

- a) Activación de plan de Emergencia
- b) Operatividad en los organismos de socorro
- c) Tener listos los albergues temporales en caso de evacuación
- d) Alimentos, Frazadas y otros kits
- e) Difusión del protocolo de alerta temprana

Formulario 4. REFERENCIAS Y FUENTES DE INFORMACION UTILIZADAS

Actas del Comité Local de Atención y Prevención de Desastres, (CLOPAD), de acuerdo a la nueva normativa 1523 cambio la estructura de los comités locales y ahora se llaman Consejo Municipal de Gestión del Riesgo de Desastres CMGRD Actas del CREPAD Departamental, ahora CDGRD, Secretaria del interior municipal, Secretaria de Planeación Municipal, Secretaria de Salud Municipal, ESE CAMU municipal, Defensa Civil Junta Buenavista, ICBF, IDEAM, CVS, Ingeominas Presidentes de las Juntas de Acciones Comunales, Representantes de los Cleros y Medios de Comunicación, circulares y documentos guías, suministrados por la Unidad Nacional de Gestión del Riesgo de Desastres, el PNUD, fiscalía y medicina legal.

Fecha de elaboración: 03 de
Noviembre 2009

Fecha de actualización:
Septiembre de 2012

Elaborado por: Consejo Municipal de Gestión del
Riesgo de Desastres CMGRD Buenavista



2.

COMPONENTE ESTRATEGICO Y PROGRAMATICO

Fecha de elaboración: 03 de Noviembre 2009	Fecha de actualización: Septiembre de 2012	Elaborado por: Consejo Municipal de Gestión del Riesgo de Desastres CMGRD Buenavista
---	---	---



1. OBJETIVOS.

1.1 Objetivo General.

Contribuir al desarrollo social, orientado a la formulación, ejecución, seguimiento, estrategias y acciones permanentes para el conocimiento y la reducción del riesgo, para el manejo de desastres con el propósito explícito de contribuir a la seguridad, el bienestar, la calidad de vida de las personas y al desarrollo sostenible ambiental del Municipio

1.2 Objetivos Específicos del Plan Municipal de Gestión delo Riesgo.

- Planear y hacer seguimiento y control a las acciones identificadas para cada escenario de riesgo.
- Reducir los niveles de riesgo representado en los daños y/o pérdidas sociales, económicas y ambientales que se pueden presentar en los diferentes escenarios de riesgo presentes en el Municipio
- Optimizar la respuesta en casos de emergencia y desastre.

Fecha de elaboración: 03 de Noviembre 2009	Fecha de actualización: Septiembre de 2012	Elaborado por: Consejo Municipal de Gestión del Riesgo de Desastres CMGRD Buenavista
---	---	---



2.2. Programas y Acciones

Programa 1. Reducción del Riesgo Como Parte del Proceso de Desarrollo:	
Sub Programa: Reducción de Riesgo Damnificadas por Avenidas Torrenciales e Inundaciones:	
Título de la Acción	
1.1	Actualización de la zonificación de amenaza por avenidas torrenciales e inundaciones en el EOT con la respectiva reglamentación de uso del suelo.
1.2	Recuperación de micro cuencas, humedales y adecuación hidráulica de causes en zonas urbanas y rurales del municipio.
1.3	Construcción de obras de reducción de la amenaza por avenidas torrenciales e Inundaciones.
1.8	Reubicación de las familias que habitan en zona de alto riesgo damnificadas por avenidas torrenciales e inundaciones

Programa 2 Reducción del Riesgo Como Parte del Proceso de Desarrollo:	
Sub Programa: Reducción de Riesgo por Vientos Huracanados:	
Título de la Acción	
2.1	Adelantar campañas de mejoramiento en las viviendas propensas a sufrir daños por los vientos huracanados para que no se presenten pérdidas humanas o pérdidas materiales.
2.2	Tala Preventiva de arboles antiguos o con riesgo de caer
2.3	Reforestación de barreras naturales

Fecha de elaboración: 03 de Noviembre 2009	Fecha de actualización: Septiembre de 2012	Elaborado por: Consejo Municipal de Gestión del Riesgo de Desastres CMGRD Buenavista
--	--	--



Programa 3. Reducción del Riesgo Como Parte del Proceso de Desarrollo:	
Sub Programa: Reducción de Riesgo por Fenómenos de Origen Tecnológico - Sobrecarga Asociados a la Red Eléctrica	
Título de la Acción	
3.1	Evaluación y zonificación de amenaza por fenómenos de origen tecnológico sobrecarga en la red eléctrica en sector urbano y suburbano.
3.2	Cambio y mantenimiento de redes y transformadores.
3.3	Limpieza y mantenimientos de las torres y de redes primarias y secundarias.

Programa 4. Reducción del Riesgo Como Parte del Proceso de Desarrollo:	
Sub Programa: Reducción de Riesgo por Fenómenos de Origen Tecnológico: Accidentes de Transito	
Título de la Acción	
4.1	Construcción de la segunda parte del parque bulevar
4.2	Construcción de puentes peatonales.
4.3	Señalización e iluminación de la carretera troncal de occidente
4.4	Talleres de Capacitación en cultura peatonal y normas de transito

Fecha de elaboración: 03 de Noviembre 2009	Fecha de actualización: Septiembre de 2012	Elaborado por: Consejo Municipal de Gestión del Riesgo de Desastres CMGRD Buenavista
--	--	--



2.3. Formulación de Acciones

TITULO DE LA ACCIÓN: Actualización de la Zonificación de Amenaza por Avenidas Torrenciales e Inundaciones en el EOT con la Respectiva Reglamentación de uso del Suelo.		
1. OBJETIVOS		
Garantizar que en las zonas de alto riesgo solo se realicen actividades de protección o de mitigación del riesgo.		
2. DESCRIPCIÓN DEL PROBLEMA y/o JUSTIFICACIÓN		
Las familias del municipio no tienen claridad de la ubicación de las zonas de riesgo y su nivel de riesgo y aun se realizan muchas acciones que ponen en peligro su vida y el entorno.		
3. DESCRIPCIÓN DE LA ACCIÓN		
Actualizar las zonas de amenazas en el EOT y difundir los cambios para que la comunidad conozca cuales son		
3.1. Escenario(s) de riesgo en el cual interviene la acción: Toda la zona del municipio vulnerable a la amenaza de Inundaciones	3.2. Proceso y/o subproceso de la gestión del riesgo al cual corresponde la acción: Prevención y recuperación	
4. APLICACIÓN DE LA MEDIDA		
4.1. Población objetivo: 8% de la población	4.2. Lugar de aplicación: General	4.3. Plazo: (periodo en años) 4 Año
5. RESPONSABLES		
5.1. Entidad, institución u organización ejecutora: Oficina de Planeación Municipal		
5.2. Coordinación interinstitucional requerida: CMGRD		
6. PRODUCTOS Y RESULTADOS ESPERADOS		
Evitar la ubicación de nuevos asentamientos humanos, en las zonas de alto riesgo		
7. INDICADORES		
Numero de zonas de riesgo totalmente definidas		
8. COSTO ESTIMADO		
Cuarenta Millones de pesos \$ 40.000.000.00		

Fecha de elaboración: 03 de Noviembre 2009	Fecha de actualización: Septiembre de 2012	Elaborado por: Consejo Municipal de Gestión del Riesgo de Desastres CMGRD Buenavista
--	--	--



TITULO DE LA ACCIÓN: Recuperación de Micro Cuencas, Humedales y Adecuación Hidráulica de Causas en Zonas Urbanas y Rurales del Municipio.

1. OBJETIVOS

Garantizar la efectiva recuperación de las micro cuencas, y los humedales del municipio, al igual que la adecuación hidráulica de los cuerpos de agua que lo requieran.

2. DESCRIPCIÓN DEL PROBLEMA y/o JUSTIFICACIÓN

La contaminación ambiental la tala indiscriminada de árboles a contribuido de manera significativa en la sedimentación del rio san Jorge los caños y arroyos aledaños que vierten sus aguas en el, al igual que las cuencas y micro cuentas que existen en el municipio

3. DESCRIPCIÓN DE LA ACCIÓN

Adelantar jornadas de limpieza y dragado de las cuencas y cuerpos de agua que presentan problemas de sedimentación.

3.1. Escenario(s) de riesgo en el cual interviene la acción:

Los cuerpos de agua que presenten problemas de sedimentación.

3.2. Proceso y/o subproceso de la gestión del riesgo al cual corresponde la acción:

Prevención y recuperación

4. APLICACIÓN DE LA MEDIDA

4.1. Población objetivo:

10 % de la población

4.2. Lugar de aplicación:

General

4.3. Plazo: (periodo en años)

4 Año

5. RESPONSABLES

5.1. Entidad, institución u organización ejecutora:

Oficina de Planeación Municipal – CVS – Gobernación Córdoba – Ministerio del Medio Ambiente

5.2. Coordinación interinstitucional requerida:

Consejo Municipal de Gestión del Riesgo – CMGRD

6. PRODUCTOS Y RESULTADOS ESPERADOS

Mitigar el impacto de las inundaciones en el municipio.

7. INDICADORES

Numero de zonas de riesgo totalmente definidas según EOT

8. COSTO ESTIMADO

Dos Mil Millones de pesos \$ 2.000.000.000.00

Fecha de elaboración: 03 de Noviembre 2009	Fecha de actualización: Septiembre de 2012	Elaborado por: Consejo Municipal de Gestión del Riesgo de Desastres CMGRD Buenavista
--	--	--



TITULO DE LA ACCIÓN: Construcción de Obras de Reducción de la Amenaza por Avenidas Torrenciales e Inundaciones.		
1. OBJETIVOS		
Garantizar la construcción de obras que mitiguen el efecto de las amenazas por avenidas torrenciales e inundaciones.		
2. DESCRIPCIÓN DEL PROBLEMA y/o JUSTIFICACIÓN		
Actualmente existe una gran población ubicada en las zonas de alto riesgo que año tras año sufren los estragos de las inundaciones, por consiguiente se hace necesario la construcción de barreras de mitigación que contrarresten los efectos de este fenómeno.		
3. DESCRIPCIÓN DE LA ACCIÓN		
Adelantar obras de mitigación en las zonas de alto riesgo propensas a sufrir problemas de inundación.		
3.1. Escenario(s) de riesgo en el cual interviene la acción: En las zonas de alto riesgo que presentan problemas de inundaciones.	3.2. Proceso y/o subproceso de la gestión del riesgo al cual corresponde la acción: Prevención y recuperación	
4. APLICACIÓN DE LA MEDIDA		
4.1. Población objetivo: 15% de la población	4.2. Lugar de aplicación: General	4.3. Plazo: (periodo en años) 4 Año
5. RESPONSABLES		
5.1. Entidad, institución u organización ejecutora: Oficina de Planeación Municipal – CVS – Gobernación Córdoba – UNGRD		
5.2. Coordinación interinstitucional requerida: Consejo Municipal de Gestión del Riesgo de desastres - CMGRD		
6. PRODUCTOS Y RESULTADOS ESPERADOS		
Mitigar el impacto de las inundaciones en el municipio.		
7. INDICADORES		
Numero de zonas de riesgo totalmente definidas según EOT		
8. COSTO ESTIMADO		
Dos mil millones de pesos \$ 2.000.000.000.oo		

Fecha de elaboración: 03 de Noviembre 2009	Fecha de actualización: Septiembre de 2012	Elaborado por: Consejo Municipal de Gestión del Riesgo de Desastres CMGRD Buenavista
--	--	--



TITULO DE LA ACCIÓN: Reubicación de las Familias que Habitan en Zona de Alto Riesgo Damnificadas por Avenidas Torrenciales e Inundaciones		
1. OBJETIVOS		
Adelantar las gestiones pertinentes ante el gobierno nacional para acceder a los proyectos de vivienda para las familias damnificadas que habitan en las zonas de alto riesgo.		
2. DESCRIPCIÓN DEL PROBLEMA y/o JUSTIFICACIÓN		
Existe un gran número de familias que habitan en estas zonas de alto riesgo, las cuales deben ser reubicadas de esta zona por el alto grado de vulnerabilidad en el que se encuentran actualmente.		
3. DESCRIPCIÓN DE LA ACCIÓN		
Realizar las acciones necesarias para la reubicación de estas familias.		
3.1. Escenario(s) de riesgo en el cual interviene la acción: Afectación por avenidas torrenciales e inundaciones.	3.2. Proceso y/o subproceso de la gestión del riesgo al cual corresponde la acción: Prevención y recuperación	
4. APLICACIÓN DE LA MEDIDA		
4.1. Población objetivo: 10 % de la población	4.2. Lugar de aplicación: General	4.3. Plazo: (periodo en años) 4 Año
5. RESPONSABLES		
5.1. Entidad, institución u organización ejecutora: Oficina de Planeación Municipal – MAVDT – Gobernación Córdoba – UNGRD		
5.2. Coordinación interinstitucional requerida: Consejo Municipal de Gestión del Riesgo de Desastres CMGRD		
6. PRODUCTOS Y RESULTADOS ESPERADOS		
Reubicación de las familias en una zona segura.		
7. INDICADORES		
Número de familias damnificadas que habitan en zonas de alto riesgo de acuerdo a los censos elaborados por el CMGRD		
8. COSTO ESTIMADO		
Cinco mil millones de pesos \$ 5.000.000.000.00		

Fecha de elaboración: 03 de Noviembre 2009	Fecha de actualización: Septiembre de 2012	Elaborado por: Consejo Municipal de Gestión del Riesgo de Desastres CMGRD Buenavista
--	--	--



TITULO DE LA ACCIÓN: Adelantar Campañas de Mejoramiento en las Viviendas Propensas a Sufrir Daños por los Vientos Huracanados, con fin de no se Presenten Pérdidas Humanas o Pérdidas Materiales.		
1. OBJETIVOS		
Reducir las perdidas ocasionadas por el fenómeno de los vientos huracanados		
2. DESCRIPCIÓN DEL PROBLEMA y/o JUSTIFICACIÓN		
A raíz del calentamiento global, el cambio climático y las ondas tropicales que pasan por la región Caribe, en los últimos años se ha presentando con mucha frecuencia estos vientos huracanados que causas grandes daños materiales en viviendas cultivos y el ecosistema en general.		
3. DESCRIPCIÓN DE LA ACCIÓN		
Realizar las acciones necesarias para mitigar los efectos ocasionados por este fenómeno climático.		
3.1. Escenario(s) de riesgo en el cual interviene la acción: Afectación por avenidas vientos huracanados	3.2. Proceso y/o subproceso de la gestión del riesgo al cual corresponde la acción: Prevención y mitigación	
4. APLICACIÓN DE LA MEDIDA		
4.1. Población objetivo: Toda la población en general	4.2. Lugar de aplicación: En todo el municipio	4.3. Plazo: (periodo en años) 4 Año
5. RESPONSABLES		
5.1. Entidad, institución u organización ejecutora: Oficina de Planeación Municipal		
5.2. Coordinación interinstitucional requerida: Consejo Municipal de Gestión del Riesgo de Desastres - CMGRD		
6. PRODUCTOS Y RESULTADOS ESPERADOS		
Reducir la vulnerabilidad de las familias expuestas por los vientos huracanados		
7. INDICADORES		
Número de Viviendas mejoradas y reforzadas		
8. COSTO ESTIMADO		
Doscientos millones de pesos \$ 200.000.000.oo		

Fecha de elaboración: 03 de Noviembre 2009	Fecha de actualización: Septiembre de 2012	Elaborado por: Consejo Municipal de Gestión del Riesgo de Desastres CMGRD Buenavista
--	--	--



TITULO DE LA ACCIÓN: Tala Preventiva de Arboles Antiguos o con Riesgo de Caer		
1. OBJETIVOS		
Retirar los arboles que presenten riesgos de ocasionan daños a las viviendas y comunidad en general		
2. DESCRIPCIÓN DEL PROBLEMA y/o JUSTIFICACIÓN		
Los vientos huracanados son un fenómeno que se ha vuelto recurrente en el municipio y las condiciones actuales de las viviendas permiten que este fenómeno ocasione mucho más daño.		
3. DESCRIPCIÓN DE LA ACCIÓN		
Realizar las acciones necesarias para retirar los arboles que pueden poner en riesgo a la comunidad.		
3.1. Escenario(s) de riesgo en el cual interviene la acción: Afectación por Vientos Huracanados	3.2. Proceso y/o subproceso de la gestión del riesgo al cual corresponde la acción: Prevención y mitigación	
4. APLICACIÓN DE LA MEDIDA		
4.1. Población objetivo: A Toda la población	4.2. Lugar de aplicación: General	4.3. Plazo: (periodo en años) 4 Año
5. RESPONSABLES		
5.1. Entidad, institución u organización ejecutora: Oficina de Planeación Municipal – CVS		
5.2. Coordinación interinstitucional requerida: Consejo Municipal de Gestión del Riesgo de Desastres - CMGRD		
6. PRODUCTOS Y RESULTADOS ESPERADOS		
Reducción de la vulnerabilidad.		
7. INDICADORES		
Número de árboles retirados		
8. COSTO ESTIMADO		
Quince millones de pesos \$ 15.000.000.00		

Fecha de elaboración: 03 de Noviembre 2009	Fecha de actualización: Septiembre de 2012	Elaborado por: Consejo Municipal de Gestión del Riesgo de Desastres CMGRD Buenavista
--	--	--



TITULO DE LA ACCIÓN: Reforestación de Barreras Naturales		
1. OBJETIVOS		
Crear nuevas barreras de naturales de mitigación para contrarrestar la fuerza de los vientos huracanados que afectan al municipio.		
2. DESCRIPCIÓN DEL PROBLEMA y/o JUSTIFICACIÓN		
Los fuertes vientos huracanados han venido ocasionando grandes daños en el municipio, la falta de protección de barrera naturales y las condiciones de construcción de las viviendas sin las normas de seguridad requeridas permiten que los daños sean mucho mayores, de ahí la importancia de la reforestación de las zonas despobladas.		
3. DESCRIPCIÓN DE LA ACCIÓN		
Realizar las acciones necesarias para crear barreras naturales de mitigación a través de la reforestación		
3.1. Escenario(s) de riesgo en el cual interviene la acción: Afectación por Vientos Huracanados	3.2. Proceso y/o subproceso de la gestión del riesgo al cual corresponde la acción: Prevención y mitigación	
4. APLICACIÓN DE LA MEDIDA		
4.1. Población objetivo: A Toda la población	4.2. Lugar de aplicación: General	4.3. Plazo: (periodo en años) 4 Año
5. RESPONSABLES		
5.1. Entidad, institución u organización ejecutora: Oficina de Planeación Municipal – CVS		
5.2. Coordinación interinstitucional requerida: Consejo Municipal de Gestión del riesgo de Desastres CMGRD		
6. PRODUCTOS Y RESULTADOS ESPERADOS		
Reducción de la vulnerabilidad ocasionada por los vientos huracanados.		
7. INDICADORES		
Número de árboles cultivados		
8. COSTO ESTIMADO		
Cincuenta millones de pesos \$ 50.000.000.00		

Fecha de elaboración: 03 de Noviembre 2009	Fecha de actualización: Septiembre de 2012	Elaborado por: Consejo Municipal de Gestión del Riesgo de Desastres CMGRD Buenavista
--	--	--



TITULO DE LA ACCIÓN: Evaluación y Zonificación de Amenaza por Fenómenos de Origen Tecnológico Sobrecarga en la Red Eléctrica en Sector Urbano y Suburbano.		
1. OBJETIVOS		
Priorizar la formulación de un diagnostico que nos permita tener claridad en este escenario de riesgo que ha ocasionado pérdidas humanas en el municipio.		
2. DESCRIPCIÓN DEL PROBLEMA y/o JUSTIFICACIÓN		
La falta de mantenimiento de las redes eléctricas y el monitoreo de las torres de energía, el poco conocimiento de las personas al manipular electrodomésticos sin las normas mínimas de seguridad, las conexiones ilegales generan sobrecarga en la red electrica.		
3. DESCRIPCIÓN DE LA ACCIÓN		
Adelantar las acciones necesarias con la empresa prestadora del servicio para adelantar un diagnostico claro de este fenómeno.		
3.1. Escenario(s) de riesgo en el cual interviene la acción: Descargas Eléctricas	3.2. Proceso y/o subproceso de la gestión del riesgo al cual corresponde la acción: Prevención	
4. APLICACIÓN DE LA MEDIDA		
4.1. Población objetivo: A Toda la población	4.2. Lugar de aplicación: General	4.3. Plazo: (periodo en años) 4 Año
5. RESPONSABLES		
5.1. Entidad, institución u organización ejecutora: Oficina de Planeación Municipal – ELECTRICARIBE – Secretario del Interior M/pal		
5.2. Coordinación interinstitucional requerida: Consejo Municipal de Gestión del riesgo de Desastres CMGRD		
6. PRODUCTOS Y RESULTADOS ESPERADOS		
Reducción de la vulnerabilidad ocasionada por las descargas eléctricas		
7. INDICADORES		
Viviendas y zonas visitadas		
8. COSTO ESTIMADO		
Sesenta millones de pesos \$ 60.000.000.00		

Fecha de elaboración: 03 de Noviembre 2009	Fecha de actualización: Septiembre de 2012	Elaborado por: Consejo Municipal de Gestión del Riesgo de Desastres CMGRD Buenavista
--	--	--



TITULO DE LA ACCIÓN: Cambio y Mantenimiento de Redes y Transformadores.		
1. OBJETIVOS		
Generar condiciones de seguridad en el servicio de energía a través de las acciones oportunas de la empresa Electricaribe		
2. DESCRIPCIÓN DEL PROBLEMA y/o JUSTIFICACIÓN		
La falta de mantenimiento de las redes eléctricas y el pésimo estado de muchos transformadores de energía contribuyen para que este fenómeno se presente con mucha frecuencia en el municipio.		
3. DESCRIPCIÓN DE LA ACCIÓN		
Adelantar las acciones y trámites requeridos ante la empresa prestadora del servicio para que realicen una inspección minuciosa a las redes eléctricas y transformadores de energía,		
3.1. Escenario(s) de riesgo en el cual interviene la acción: Descargas Eléctricas	3.2. Proceso y/o subproceso de la gestión del riesgo al cual corresponde la acción: Prevención	
4. APLICACIÓN DE LA MEDIDA		
4.1. Población objetivo: A Toda la población	4.2. Lugar de aplicación: General	4.3. Plazo: (periodo en años) 4 Año
5. RESPONSABLES		
5.1. Entidad, institución u organización ejecutora: Oficina de Planeación Municipal – ELECTRICARIBE – Secretario del Interior M/pal		
5.2. Coordinación interinstitucional requerida: Consejo Municipal de Gestión del riesgo de Desastres CMGRD		
6. PRODUCTOS Y RESULTADOS ESPERADOS		
Reducción de la vulnerabilidad ocasionada por las descargas eléctricas		
7. INDICADORES		
Zonas visitadas		
8. COSTO ESTIMADO		
Veinte millones de pesos \$ 20.000.000.00		

Fecha de elaboración: 03 de Noviembre 2009	Fecha de actualización: Septiembre de 2012	Elaborado por: Consejo Municipal de Gestión del Riesgo de Desastres CMGRD Buenavista
--	--	--



TITULO DE LA ACCIÓN: Limpieza y Mantenimientos de las Torres y de Redes Primarias y Secundarias.		
1. OBJETIVOS		
Coordinar con la empresa Electricaribe un plan de acción específico de mantenimiento de las torres y redes eléctricas.		
2. DESCRIPCIÓN DEL PROBLEMA y/o JUSTIFICACIÓN		
Es un fenómeno que se está presentando con mucha frecuencia desde hace aproximadamente cinco (5) años, se han presentado pérdidas humanas por descargas eléctricas, asociadas a los fuertes aguaceros que se registran en casi todo el municipio, principalmente en el área rural. Las personas que han recibido estas descargas eléctricas no han logrado sobrevivir se puede decir que mueren de manera instantánea, la falta de mantenimiento de las redes ayuda a que se incremente este fenómeno.		
3. DESCRIPCIÓN DE LA ACCIÓN		
Adelantar las acciones necesarias con la empresa prestadora del servicio Electricaribe realice las acciones necesarias para garantizar la seguridad de las familias expuestas.		
3.1. Escenario(s) de riesgo en el cual interviene la acción: Descargas Eléctricas	3.2. Proceso y/o subproceso de la gestión del riesgo al cual corresponde la acción: Prevención	
4. APLICACIÓN DE LA MEDIDA		
4.1. Población objetivo: A Toda la población	4.2. Lugar de aplicación: General	4.3. Plazo: (periodo en años) 4 Año
5. RESPONSABLES		
5.1. Entidad, institución u organización ejecutora: Oficina de Planeación Municipal – ELECTRICARIBE – Secretario del Interior M/pal		
5.2. Coordinación interinstitucional requerida: Consejo Municipal de Gestión del riesgo de Desastres CMGRD		
6. PRODUCTOS Y RESULTADOS ESPERADOS		
Reducción de la vulnerabilidad ocasionada por las descargas eléctricas		
7. INDICADORES		
Viviendas y zonas visitadas		
8. COSTO ESTIMADO		
Cincuenta millones de pesos \$ 50.000.000.00		

Fecha de elaboración: 03 de Noviembre 2009	Fecha de actualización: Septiembre de 2012	Elaborado por: Consejo Municipal de Gestión del Riesgo de Desastres CMGRD Buenavista
--	--	--



TITULO DE LA ACCIÓN: Construcción de la Segunda Etapa del Parque Bulevar		
1. OBJETIVOS		
Garantizar la movilidad y seguridad de las personas que transitan a pie por la carretera troncal de occidente en el área urbana del municipio.		
2. DESCRIPCIÓN DEL PROBLEMA y/o JUSTIFICACIÓN		
El municipio es atravesado por la troncal de occidente una importante vía del orden nacional que comunica a la costa norte con el centro del país la cual genera un gran flujo vehicular de camiones pesados como las tracto mulas, maquinaria con materiales inflamables, turistas buses de pasajeros y vehículos de todo tipo, esta situación pone en riesgo a los peatones ya que se han presentado varios accidentes de tránsito dejando a muchas personas fallecidas y otras lesionadas.		
3. DESCRIPCIÓN DE LA ACCIÓN		
Adelantar las acciones requeridas para la consecución de recursos para continuar con la segunda fase de construcción del parque bulevar.		
3.1. Escenario(s) de riesgo en el cual interviene la acción: Accidentes de tránsito	3.2. Proceso y/o subproceso de la gestión del riesgo al cual corresponde la acción: Prevención Mitigación	
4. APLICACIÓN DE LA MEDIDA		
4.1. Población objetivo: A Toda la población	4.2. Lugar de aplicación: General	4.3. Plazo: (periodo en años) 4 Año
5. RESPONSABLES		
5.1. Entidad, institución u organización ejecutora: Oficina de Planeación Municipal		
5.2. Coordinación interinstitucional requerida: Consejo Municipal de Gestión del riesgo de Desastres CMGRD		
6. PRODUCTOS Y RESULTADOS ESPERADOS		
Reducción de la vulnerabilidad ocasionada por los accidentes de tránsito.		
7. INDICADORES		
El perímetro urbano, orillas de la carretera troncal de occidente.		
8. COSTO ESTIMADO		
Mil Quinientos Millones de pesos \$ 1.500.000.000.00		

Fecha de elaboración: 03 de Noviembre 2009	Fecha de actualización: Septiembre de 2012	Elaborado por: Consejo Municipal de Gestión del Riesgo de Desastres CMGRD Buenavista
--	--	--



TITULO DE LA ACCIÓN: Construcción de Puentes Peatonales.		
1. OBJETIVOS		
Brindar espacios de seguridad para que los peatones puedan transitar sin ningún temor por la carretera troncal de occidente		
2. DESCRIPCIÓN DEL PROBLEMA y/o JUSTIFICACIÓN		
El municipio es atravesado por la troncal de occidente una importante vía del orden nacional que comunica a la costa norte con el centro del país la cual genera un gran flujo vehicular de y dificulta el paso de los peatones de un lado a otro.		
3. DESCRIPCIÓN DE LA ACCIÓN		
Adelantar las acciones requeridas para la consecución de recursos para la construcción de puentes peatonales en el área urbana del municipio en la carretera troncal de accidente.		
3.1. Escenario(s) de riesgo en el cual interviene la acción: Accidentes de tránsito	3.2. Proceso y/o subproceso de la gestión del riesgo al cual corresponde la acción: Prevención Mitigación	
4. APLICACIÓN DE LA MEDIDA		
4.1. Población objetivo: A Toda la población	4.2. Lugar de aplicación: General	4.3. Plazo: (periodo en años) 4 Año
5. RESPONSABLES		
5.1. Entidad, institución u organización ejecutora: Oficina de Planeación Municipal		
5.2. Coordinación interinstitucional requerida: Consejo Municipal de Gestión del riesgo de Desastres CMGRD		
6. PRODUCTOS Y RESULTADOS ESPERADOS		
Reducción de la vulnerabilidad ocasionada por los accidentes de tránsito.		
7. INDICADORES		
El perímetro urbano, orilla de la troncal de occidente.		
8. COSTO ESTIMADO		
Trescientos Millones de pesos \$ 300.000.000.00		

Fecha de elaboración: 03 de Noviembre 2009	Fecha de actualización: Septiembre de 2012	Elaborado por: Consejo Municipal de Gestión del Riesgo de Desastres CMGRD Buenavista
--	--	--



TITULO DE LA ACCIÓN: Señalización e Iluminación de la Carretera Troncal de Occidente		
1. OBJETIVOS		
Mejorar el alumbrado público y las señalizaciones de tránsito a fin de disminuir la accidentalidad en el municipio.		
2. DESCRIPCIÓN DEL PROBLEMA y/o JUSTIFICACIÓN		
En municipio es atravesado por una importante vía del orden nacional en la cual transitan cientos de vehículos a diario, este flujo vehicular genera accidentes de tránsito, y para evitar que estos siniestros sigan ocurriendo se debe mejorar la señalización de la vía al igual que las iluminarias.		
3. DESCRIPCIÓN DE LA ACCIÓN		
Coordinar las acciones pertinentes para lograr mejorar la señalización vial y el alumbrado público.		
3.1. Escenario(s) de riesgo en el cual interviene la acción: Accidentes de tránsito	3.2. Proceso y/o subproceso de la gestión del riesgo al cual corresponde la acción: Prevención Mitigación	
4. APLICACIÓN DE LA MEDIDA		
4.1. Población objetivo: A Toda la población	4.2. Lugar de aplicación: General	4.3. Plazo: (periodo en años) 4 Año
5. RESPONSABLES		
5.1. Entidad, institución u organización ejecutora: Oficina de Planeación Municipal – Secretaria de Gobierno - INVIAS		
5.2. Coordinación interinstitucional requerida: Consejo Municipal de Gestión del riesgo de Desastres CMGRD		
6. PRODUCTOS Y RESULTADOS ESPERADOS		
Reducción de la vulnerabilidad ocasionada por los accidentes de tránsito.		
7. INDICADORES		
El perímetro urbano, orilla de la troncal de occidente.		
8. COSTO ESTIMADO		
Doscientos Millones de pesos \$ 200.000.000.00		

Fecha de elaboración: 03 de Noviembre 2009	Fecha de actualización: Septiembre de 2012	Elaborado por: Consejo Municipal de Gestión del Riesgo de Desastres CMGRD Buenavista
--	--	--



TITULO DE LA ACCIÓN: Talleres de Capacitación en Cultura Peatonal y Normas de Transito		
1. OBJETIVOS		
Generar espacios de capacitación a toda la población civil sobre la importancia de respetar las normas de transito y la cultura peatonal.		
2. DESCRIPCIÓN DEL PROBLEMA y/o JUSTIFICACIÓN		
La falta de conocimiento de las personas o la imprudencia por no respetar las normas de transito y la falta de puentes peatonales el gran flujo vehicular, la ubicación de las viviendas tan cerca de la troncal de occidente, el regular estado de la vía, la poca señalización y poca presencia de la policía de carreteras hacen que este fenómeno de vuelva más recurrente en el municipio.		
3. DESCRIPCIÓN DE LA ACCIÓN		
Coordinar campañas de sensibilización en la población civil del municipio que esta ubicada cerca de la troncal de accidente.		
3.1. Escenario(s) de riesgo en el cual interviene la acción: Accidentes de transito	3.2. Proceso y/o subproceso de la gestión del riesgo al cual corresponde la acción: Prevención Mitigación	
4. APLICACIÓN DE LA MEDIDA		
4.1. Población objetivo: A Toda la población	4.2. Lugar de aplicación: General	4.3. Plazo: (periodo en años) 4 Año
5. RESPONSABLES		
5.1. Entidad, institución u organización ejecutora: Oficina de Planeación Municipal – Secretaria de Gobierno – Policía de Carreteras		
5.2. Coordinación interinstitucional requerida: Consejo Municipal de Gestión del riesgo de Desastres CMGRD		
6. PRODUCTOS Y RESULTADOS ESPERADOS		
Reducción de la vulnerabilidad ocasionada por los accidentes de tránsito.		
7. INDICADORES		
Toda el área urbana del municipio.		
8. COSTO ESTIMADO		
Sesenta Millones de pesos \$ 60.000.000.oo		

Fecha de elaboración: 03 de Noviembre 2009	Fecha de actualización: Septiembre de 2012	Elaborado por: Consejo Municipal de Gestión del Riesgo de Desastres CMGRD Buenavista
--	--	--



2.4. RESUMEN DE COSTOS Y CRONOGRAMA

Programa 1. Reducción del Riesgo Como Parte del Proceso de Desarrollo:									
Sub Programa: Reducción de Riesgo por Avenidas Torrenciales e Inundaciones:									
ACCIÓN		Responsable	COSTO (millones)	Año 1	Año 2	Año 3	Año 4	Año 5	Año 6
1.1.	Actualización de la zonificación de amenaza por avenidas torrenciales e inundaciones en el EOT con la respectiva reglamentación de uso del suelo.	Secretario de Planeación Municipal	40	41,49	43,04	44,65	46,31	48,04	49,83
1.2.	Recuperación de micro cuencas, Humedales y Adecuación Hidráulica de Causas en Zonas Urbanas y Rurales del Municipio.	Secretario de Planeación Municipal	2.000,	2.074,	2.151,	2.232,	2.315,	2.401,	2.491,
1.3.	Construcción de obras de reducción de la amenaza por avenidas torrenciales e Inundaciones	Secretario de Planeación Municipal	2.000,	2.074,	2.151,	2.232,	2.315,	2.401,	2.491,
1.4.	Reubicación de las familias que habitan en zona de alto riesgo damnificadas por avenidas torrenciales e inundaciones	Secretario de Planeación Municipal	5.000.	5.186,	5.379,	5.580,	5.788,	6.004,	6.228,

Fecha de elaboración: 03 de Noviembre 2009	Fecha de actualización: Septiembre de 2012	Elaborado por: Consejo Municipal de Gestión del Riesgo de Desastres CMGRD Buenavista
--	--	--



Programa 2. Reducción del Riesgo Como Parte del Proceso de Desarrollo:									
Sub Programa: Reducción de Riesgo por Vientos Huracanados:									
ACCIÓN		Responsable	COSTO (millones)	Año 1	Año 2	Año 3	Año 4	Año 5	Año 6
2.1.	Adelantar campañas de mejoramiento en las viviendas propensas a sufrir daños por los vientos huracanados para que no se presenten pérdidas humanas o pérdidas materiales.	Secretario de Planeación Municipal	50	51,87	53,80	55,81	57,89	60,05	62,29
2.2.	Tala Preventiva de arboles antiguos o con riesgo de caer	Secretario de Planeación Municipal	15	15,56	16,14	16,74	17,37	18,01	18,69
2.3.	Reforestación de barreras naturales	Secretario de Planeación Municipal	50	51,87	53,80	55,81	57,89	60,05	62,29

Fecha de elaboración: 03 de Noviembre 2009	Fecha de actualización: Septiembre de 2012	Elaborado por: Consejo Municipal de Gestión del Riesgo de Desastres CMGRD Buenavista
--	--	--



Programa 3. Reducción del Riesgo Como Parte del Proceso de Desarrollo:									
Sub Programa: Reducción de Riesgo por Fenómenos de Origen Tecnológico - Sobrecarga Asociados a la Red Eléctrica									
Titulo de la Acción		Responsable	COSTO (millones)	Año 1	Año 2	Año 3	Año 4	Año 5	Año 6
3.1.	Evaluación y zonificación de amenaza por fenómenos de origen tecnológico sobrecarga en la red eléctrica en sector urbano y suburbano	Planeación Municipal Gobierno Electricaribe	60	62,24	64,56	66,97	69,47	72,06	74,74
3.2.	Cambio y mantenimiento de redes y transformadores	Planeación Municipal Gobierno Electricaribe	20	20,75	21,52	22,32	23,16	24,02	24,91
3.3.	Limpieza y mantenimientos de las torres y de redes primarias y secundarias	Planeación Municipal Gobierno Electricaribe	50	51,87	53,80	55,81	57,89	60,05	62,29

Fecha de elaboración: 03 de Noviembre 2009	Fecha de actualización: Septiembre de 2012	Elaborado por: Consejo Municipal de Gestión del Riesgo de Desastres CMGRD Buenavista
--	--	--



Programa 4. Reducción del Riesgo Como Parte del Proceso de Desarrollo:									
Sub Programa: Reducción de Riesgo por Fenómenos de Origen Tecnológico: Accidentes de Transito									
ACCIÓN		Responsable	COSTO (millones)	Año 1	Año 2	Año 3	Año 4	Año 5	Año 6
4.1.	Construcción de la segunda parte del parque bulevar	Planeación Municipal	1.500	1.555,	1.613,	1.674,	1.736,	1.801,	1.868,
4.2.	Construcción de puentes peatonales	Planeación Municipal	300	311,19	322,80	334,84	347,33	360,28	373,72
4.3.	Señalización e iluminación de la carretera troncal de occidente	Planeación Municipal Gobierno INVIAS	200	207,46	215,20	223,23	231,55	240,19	249,15
4.4	Talleres de Capacitación en cultura peatonal y normas de transito	Planeación Municipal Gobierno y Policía de Carreteras	60	62,24	64,56	66,97	69,47	72,06	74,74

Fecha de elaboración: 03 de Noviembre 2009	Fecha de actualización: Septiembre de 2012	Elaborado por: Consejo Municipal de Gestión del Riesgo de Desastres CMGRD Buenavista
--	--	--



ANEXOS

Fecha de elaboración: 03 de Noviembre 2009	Fecha de actualización: Septiembre de 2012	Elaborado por: Consejo Municipal de Gestión del Riesgo de Desastres CMGRD Buenavista
---	---	---